




---

## Iglesia en Vitoria

Proyecto: 1968

Obra: 1969-70

Emplazamiento:  
Polígono núm. 15

Luis Peña Ganchegui,  
Arquitecto

---

*La iglesia de Peña Ganchegui en Vitoria es un recinto simplificado, funcional, escueto, libre... y cubierto con un espacio complicado, formalista, retorcido, y formado por elementos muy simples adjetivados con algunas connotaciones. Hay en esta iglesia una cierta voluntad de «tienda de campaña». El esquema que debe haber presidido su gestación corresponde seguramente a ello. Es decir, se delimita un perímetro y se cubre con una estructura fácil, lógica, constructiva y a continuación se recubre con una piel sencilla. Todo ello al igual que las tiendas de campaña produce un espacio rico creado con elementos simples.*

*El recinto de esta iglesia es cuadrado. En él se definen de un modo estricto algunas funciones y otras sencillamente se insinúan. Las que quedan estrictamente definidas se acentúan al estar situadas en las partes más importantes del cuadrado, es decir, en dos de los vértices. De estos dos vértices uno es el destinado a acaparar toda la atención, es el del altar, el del coro, el lugar donde oficiará el sacerdote y hacia donde deben converger las miradas de los fieles, es la cabeza de esta especie de «raya marina» en que se nos convierte la planta. Las alas de la «raya» es un sitio libre, vacío, apto para muchas combinaciones, en él se pueden organizar muchas cosas y por su forma angular se insinúa la posibilidad de una forma convergente para los bancos, la posible comunicación entre los fieles, una vuelta a los orígenes, la participación.*

*Sin embargo no basta con llegar a un recinto libre, con insinuaciones y con un altar fuertemente definido. Hay que crear un espacio distinto para cualquier otro tipo de reuniones de la gente, ya que*

*distinto es el carácter de la comunicación religiosa. Para ello se ha buscado un espacio barroco y un tanto mágico a partir de elementos constructivos conceptualmente sencillos como son unas cerchas metálicas, una cubierta abovedada y un recubrimiento exterior de pizarra para rimar con los alrededores y con el frío ambiente vasco. En el centro hay un orificio de luz, es un orificio deliberadamente matizado por dos superficies acristaladas, una interior y otra exterior. Ambas acaban en sendas cruces, la de fuera significa a la iglesia en el entorno urbano, la de dentro es para los fieles. En medio hay un espacio ambiguo y vacío que cumple funciones técnicas y que se aprovecha para crear «una luz de iglesia».*

*Creemos que la iglesia de Peña Ganchegui introduce en la arquitectura del país vasco elementos conceptuales que se caracterizan, en resumen, por una libertad constructiva en planta (muy lógica en todos los sentidos) y una cierta complejidad en la cubierta sin recurrir a elementos arquitectónicos creados con excusas de hormigón armado (como en la iglesia de Javea en Valencia) ni a elementos extracotidianos en el contexto de la feligresía de su país, sino con elementos asequibles, incluso con connotaciones fabriles. Ambas partes del conjunto aparecen débilmente ligadas por una tira de cristales finísima, como si se quisiera que no hubiese nada y unos bajantes exteriores que acentúan aún más la debilidad de la charnela acristalada que comentamos. Diríamos, para acabar, que en esta iglesia el arquitecto ha contribuido con un buen grano de arena a lo que de más auténtico, popular y humanista tienen nuestros oficios religiosos.*

**1. - CONDICIONES PREVIAS AL PROYECTO**

Se basan en el emplazamiento y ambientación del sitio destinado por el Plan, la creación de un espacio religioso a través de la arquitectura, como medio eficaz del futuro desarrollo de las actividades espirituales y en su capacidad para acoger 800 feligreses sentados.

**2. - PROGRAMA**

El programa desarrollado consiste en nave con altar, ambón y presidencia, coro, capilla diaria para la Reserva, baptisterio y dos capillas penitenciales. Se le añade un claustro con aulas perimetrales para la enseñanza.

**3. - CRITERIOS DE PROYECTO**

Los criterios se basan en la solución de los problemas planteados.

**3.1. Situación de la iglesia.**  
Se halla la iglesia en posición tangencial a la calle Lasuen y a la Alameda arbolada que discurre de Este a Oeste, situándose la entrada en el encuentro de estos dos elementos urbanos.

**3.2. Integración de la iglesia en el barrio y en la ciudad.**  
Esta integración se verifica por la situación en el Plan, la solución de la entrada en la forma descrita para recoger el flujo de los dos elementos urbanos fundamentales citados, la cubrición de pizarra y su relación con la Catedral y el casco histórico de forma visual a través de la calle del P. Lasuen.

**3.3. La forma.**  
Un volumen claro con planta inspirada en la plaza del arquitecto victoriano Olaguibel, en donde los soportales se convierten en claustro, las actividades perimetrales en aulas de enseñanza y la plaza cubierta para formar un único espacio en donde se sitúan diagonalmente los elementos arquitectónicos que albergan las actividades espirituales.

**3.4. Los filtros.**  
Se ha tenido especial atención en la creación de filtros adecuados que posibiliten la aparición de un espacio religioso

a través de los matices de luz y recorrido en escalonamiento adecuado entre el exterior y el interior.

**3.5. El espacio.**  
El espacio resultante es un ambiente único en donde flotan alrededor del altar los elementos que albergan las funciones sacramentales.

**3.6. Polivalencia.**  
Garantizando la espiritualidad e intimidad del espacio a través de los filtros que posibilitan una lectura secuencial exterior-interior, se ha matizado fuertemente el mismo mediante la situación estratégica de la capilla sacramental bajo el coro para conseguir:

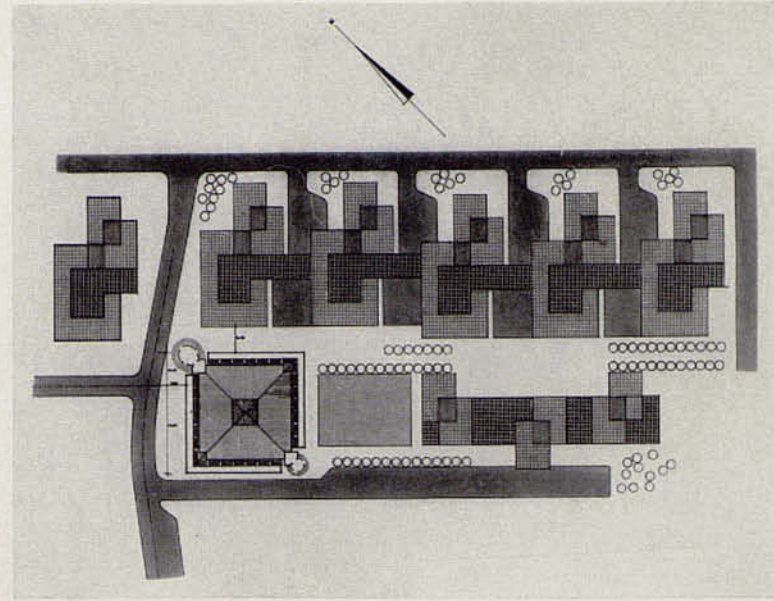
1. Posibilidad de actividades múltiples que facilitan los diversos planos esculturales: Reunión del pueblo, enseñanza, cine, teatro, danza, etcétera.

2. Garantía de un espacio íntimo cerrado abierto para la capilla sacramental y su escala apropiada para las actividades diarias.

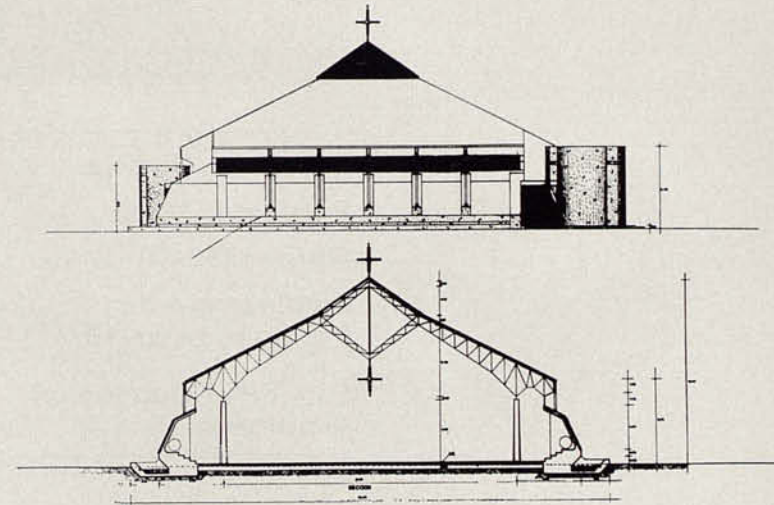
**3.7. Baptisterio.**  
Se ha tenido especial cuidado en que dentro de la unidad de diseño tuviera una lectura clara el concepto sustantivo-adjetivo.  
Sustantivo: el agua.  
Adjetivo: la pila.

L. P. G.

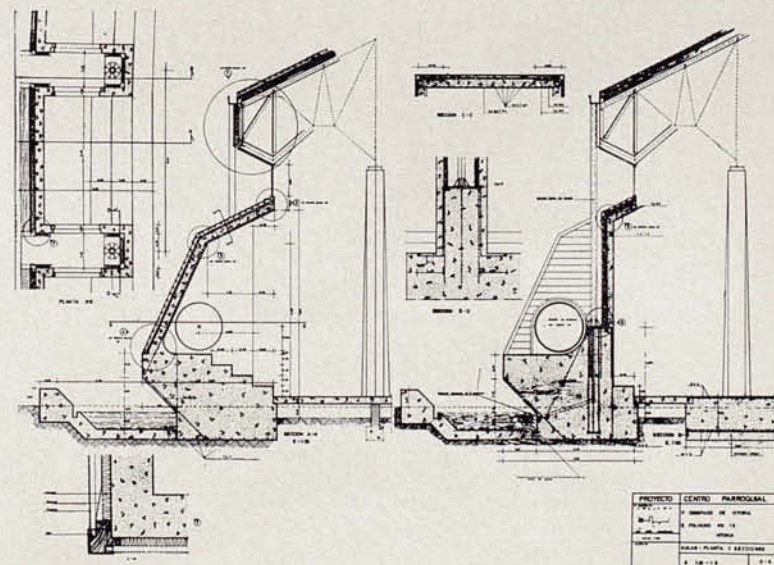
NOTA: Me es gratísimo reconocer la alta calidad, competencia y dedicación de Construcciones Cortázar de Vitoria, y su encargado Alejandro en esta obra.



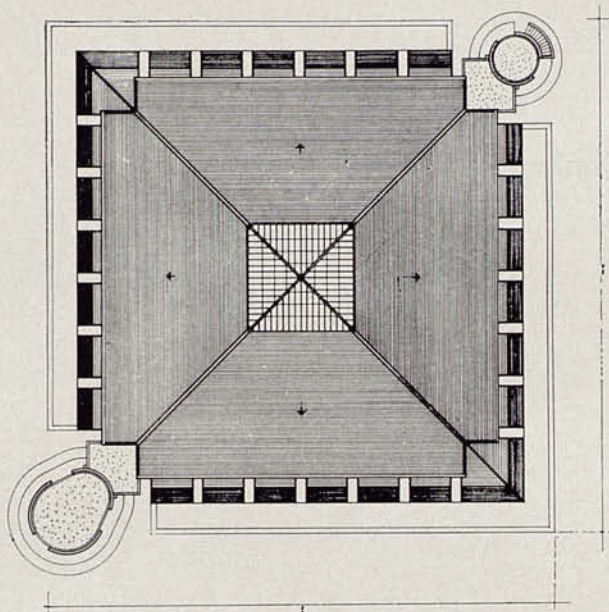
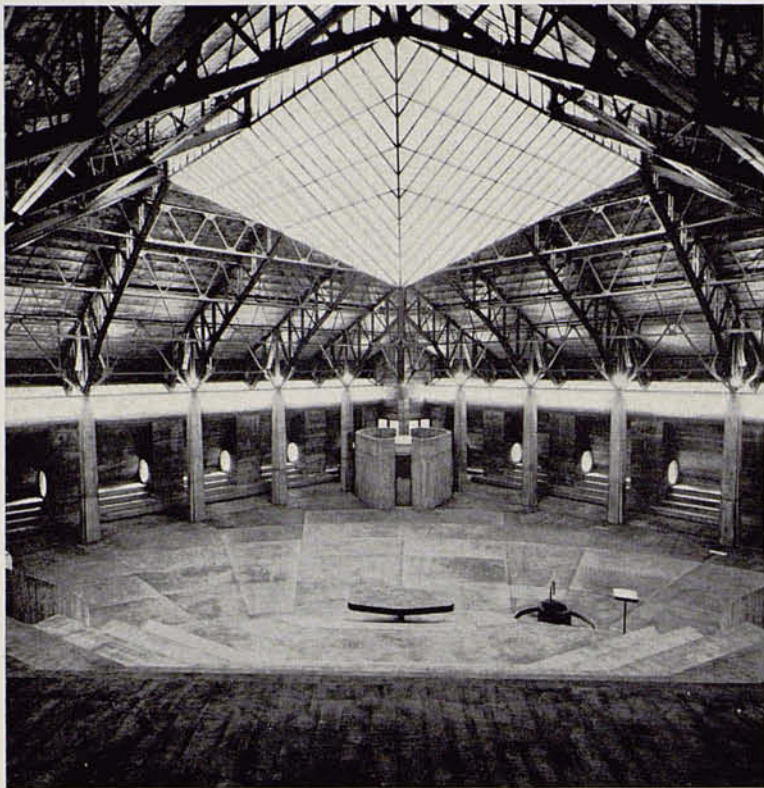
Emplazamiento



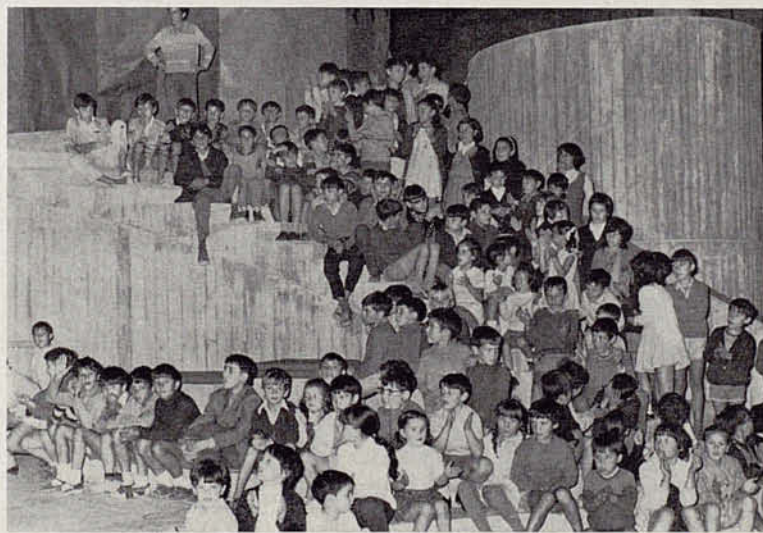
Alzado y sección

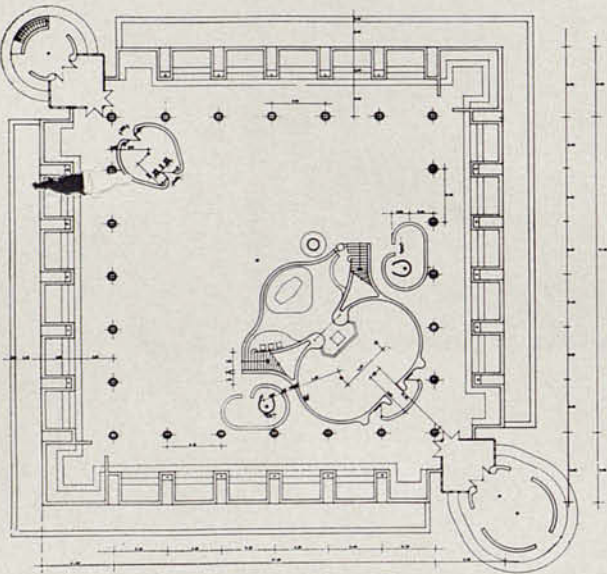
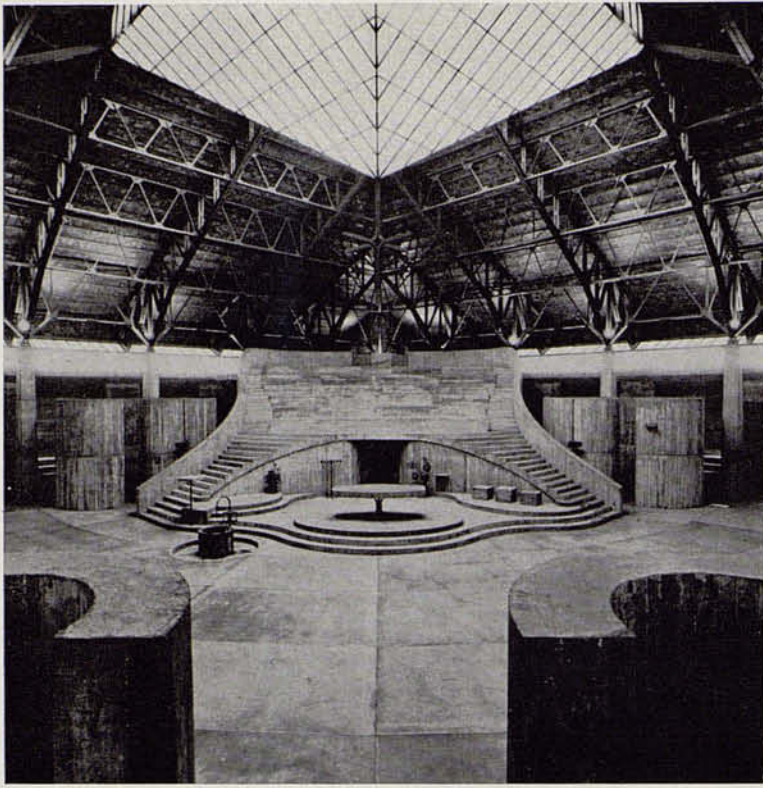


Detalles

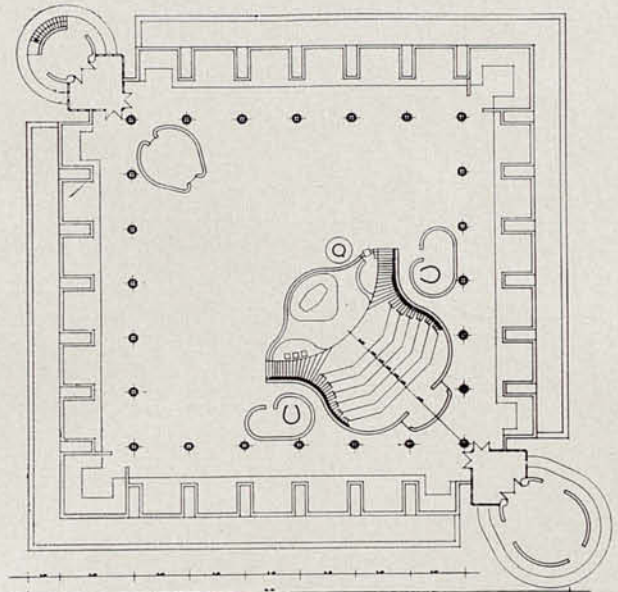


Planta cubierta





Planta Altar y Sacristía



Planta del coro