

SOCIEDAD EXCURSIONISTA "MANUEL IRADIER"

VITORIA



SUMARIO

Enero 1968

Núm. 100

Editorial - Nuestra cima - Nuestro emblema - Ciencias Naturales
Hacer política... - Año 1367 - La Virgen de Alaba - La dulzaina
La cabra - Arqueología Alavesa - Folklore - Oración del bosque
Las "cabañuelas" - Itinerarios de montaña - La lauda sepulcral...
Una estatua - Pintores alaveses - Viejas costumbres - Compren-
sión de la poesía - Academia-Danzas - Fotografía - Montañero
principiante - Humor - El Grupo Gaztetxu - La Montaña - Trofeo
Proyectos - Última hora - Índice general

Radio Vitoria

|

al servicio de la Obra Cultural de la
Caja de Ahorros de la Ciudad

|

recoge cotidianamente las palpitaciones de la vida local
colaborando a su mejor desenvolvimiento con múltiples
programas y sugerencias.

Excursionista "Manuel Iradier"

(ADHERIDA A LA F. E. M.)

(Afiliada a la Real Sociedad Vascongada de Amigos del País)

PATROCINADA POR LA CAJA DE AHORROS MUNICIPAL

DOMICILIO SOCIAL: DATO, 16-2.º

V I T O R I A



B O L E T I N

Enero 1968

Número 100

Director: JOSE RAMON ARANZABAL

Subdirector: GERARDO LOPEZ DE GUEREÑU YOLDI

Redactores y colaboradores de este número: Apraiz (Emilio), Baztarrica (P. Isidro), Echaguíbel (Eduardo), Elorriaga (José María), Goicoechea (Purificación), Jevenois (Pedro), Jiménez (Ramón), Lz. de Guereñu Galarraga (Gerardo), Lz. de Guereñu Yoldi (Gerardo), Mauleón (Eduardo), Olano (Javier), Portilla (Micaela J.), Puente (Federico), Salazar (Juan), Ullívarri (Michel), Viñegas (Iñaki Pz.).

Este BOLETIN se reparte gratuitamente a los asociados.

"Elaboración de la historia"

1017-1018

INFORMACIÓN POR LA CADA DE LOS ASESORES

INFORMACIÓN SOCIAL, DATA, DATA

VICTORIA



al servicio de la Casa de Añorbe de la
Casa de Añorbe de la Ciudad

BOLETIN

Número 100

1988

Boletín de la Casa de Añorbe

Boletín de la Casa de Añorbe

Boletín de la Casa de Añorbe

Boletín de la Casa de Añorbe

*T*ODAS las efemérides, y esta del número 100 de nuestro querido Boletín lo es muy importante para nosotros, hacen pensar, un poco, en todo lo pasado hasta el momento presente.

La Directiva de la Excursionista "Manuel Iradier", amigos, redactores y colaboradores, de una forma un tanto fugaz y según nuestro peculiar y simple estilo, os presentamos este número, cubierto de añoranzas y recuerdos de lo pasado, pero...

Nuestra mirada está en el futuro. Sin romper viejos moldes, que celosamente los guardamos. Sin la desmesurada ambición que los siempre acuciantes problemas económicos —seamos sinceros— pueden fácilmente destruir nuestra "arrancada", nos encontramos con que este Boletín 100, es un nuevo hito en nuestra vida.

Nuevas realizaciones, nacidas de los nuevos proyectos que se presentan, nos esperan.

No nos contentaremos con pedir, una vez más, ayuda a todos vosotros, queridos Socios y amigos, esta vez la exigimos con la misma fuerza que muchos de nosotros se entregan, con la fuerza que es muy difícil de encontrar fuera de nuestra querida Excursionista Manuel Iradier.

Por todo ello sus Estatutos serán cubiertos al máximo. Se intensificarán los trabajos de las diferentes secciones, ciertamente se encontrarán nuevas colaboraciones, nos enfrentaremos decididamente a los clásicos o nuevos problemas, para al final de todo este trabajo encontrar, en vuestro abrazo sincero, nuestra mejor recompensa.

Que este número de pequeña historia os haga sentir lo que todos debéis desear para nuestra Excursionista Manuel Iradier y que en él encontréis justificación a vuestra obligada ayuda.

editorial

= nuestra cima =

TODOS los montañeros, aun después de haber ascendido a muchas cumbres de diferentes macizos, tenemos siempre predilección por una determinada. Ella puede ser alta o baja, fácil o difícil, pero siempre se trata de una cima que consideramos algo nuestra, que en su día nos dio una satisfacción que ninguna otra ha sabido darnos y en la cual dejamos algo de nuestro ser y frecuentemente la visitamos, no para llevarnos ese algo que dejamos, sino para entrar nuevamente en diálogo con ella, para encontrarnos a nosotros mismos, pues allí nos parece que respiramos otro aire de libertad y así como se visita a un amigo, así coronamos su cima.

Lo mismo le ha sucedido a nuestra Excursionista, que considera la cumbre de San León, sobre el puerto de Herrera, como algo suyo. Allí se realizó la primera salida oficial, el día 16 de octubre de 1949 y se colocó el primer buzón de montaña y poco después, 12 de octubre de 1955, una pequeña Cruz de hierro. Se celebró el 10.º aniversario de la fundación poniendo una lápida conmemorativa el 12 de octubre de 1959. Un año después se plantó una capilla en sus laderas, sobre la carretera y allí esperamos poder celebrar el 20.º Aniversario y todos los que vengan después.



RIQUA ALABESA.—EL PUERTO DE HERRERA Y EL CASTILLO DE SAN LEÓN.

Por eso traemos a estas páginas un dibujo, poco conocido, de nuestro Becerro de Bengoa, del puerto de Herrera y Castillo de San León.

principios sin comentarios



Una de las primeras salidas de la Excursionista.

*Campos de Zaroabe, lugar de reunión de las antiguas Juntas del Valle de Ayala.
9 de julio de 1950.*

Fotos Lz. de Guereña



*Presentación oficial del Coro, con 13 voces y eso que tenía refuerzos.
Puerto de Azáceta.*



NUESTRO EMBLEMA

Un emblema debe recoger en su dibujo y en sus colores una muestra de los fines que persigue la sociedad a que pertenece y todos los que llevan esta insignia deben conocer su significado. De este punto se ocupó de divulgarlo la sociedad en la página 4 del primer número de este boletín, con fecha abril de 1950, pero como muchos de los actuales asociados desconocen este significado nos ha parecido oportuno transcribir en este número extraordinario el artículo aparecido hace cerca de 18 años, y dice:

¡Es ambicioso nuestro emblema! Quiere aprisionar, en su orla de laurel del pretendido triunfo, todos, o casi todos, los propósitos de la Sociedad. Y surge en esta primavera, al frente de las páginas de la revista, con arrestos de juventud y con ansias de prosperidad, de crecimiento y de eficacia.

Lo ha dibujado Perico Galdos, nuestro veterano y entusiasta dirigente, que nos perdonará el diminutivo acostumbrado y afectuoso, en gracias a su, en verdad, joven dinamismo, durante tantos años acreditado.

De abajo a arriba, figuran en nuestro emblema unas florecillas campestres, en símbolo de modestia y en recuerdo de las Ciencias Naturales que se propone cultivar "MANUEL IRADIER". De entre ellas, emerge un dolmen, que desea hacer patente nuestra atención por los estudios de Prehistoria, por nuestro culto al pasado... En un término más alejado, se recorta una ermita románica, como exponente de los valores del arte popular alavés, que especialmente queremos estudiar y divulgar. Coronan el conjunto unos montes muy nuestros, silueta estereotipada en este ya viejo otear de las montañas que nos circundan y presiden: son los Montes de Vitoria —Zaldiaran, Esquivel, Gomecha...—. ¡Son unos montes cualesquiera! Unos montes que digan algo de nuestra predilección por el excursionismo, por el montañismo como deporte puro e instructivo; sano y desinteresado. Unos montes, a los que deseamos elevarnos en superación espiritual: para encontrarnos, en sus cumbres, como dijera el poeta, "más cerca del cielo, más próximos a Dios...".

Todo esto es nuestro emblema. Todo esto, nuestro propósito.

¡Salve, lector! ¿Nos ayudas?

Arboles de las tierras alavesas y sus nombres populares

por el Dr. D. Federico Puente Amestoy

AZPIL.—Altura: 28 pies. Diámetro del tronco: 18 pulgadas. Hoja semejante al peral.

MALAFUSTA.—Altura: 28 pies. Diámetro del tronco: 18 pulgadas. Hoja semejante al fresno, más menuda.

USTAIZ.—Altura: 25 pies. Diámetro del tronco: 12 pulgadas. Hoja semejante al manzano.

Estos tres árboles pertenecen al género *SORBUS*, de la familia *ROSACEAS*.

Sorbus; ant. nombre lat. de estos árboles: de *sorbeo* “sorber, beber”, porque con sus frutos se preparaban bebidas. Según otros, de *sorbere* “detener” por su acción antidiarréica. Este género está íntimamente relacionado con los géneros *MALUS* (manzano) y *PYRUS* (peral). Antiguamente estaban reunidos estos tres géneros en *PYRUS*. El género *SORBUS* se caracteriza por su densa florescencia, en corimbos o racimos, y se halla representado en nuestra provincia por 4 especies distribuídas en dos grupos:

1.—Con hojas simples: (Mostajos, en cast.; Alisieres en francés): *S. torminalis* y *S. aria*.

2.—Con hojas pinnadas, de 11 a 17 hojuelas: (Serbales; en fr. Sorbiers): *S. aucuparia* y *S. domestica*.

El nombre francés *Alisier*, del Mostajo o Acerolillo, fue traducido falsamente por *Aliso* por cuya causa en los Diccionarios Vascos las denominaciones del aliso y las del acerolillo, aparecen, erróneamente, como sinónimas.

A Z P I L

Es el *SORBUS TORMINALIS* (L) Crantz. o *CRATAEGUS TORMINALIS* Linné.

Se le llamó *torminalis*, del l. *tormina* “cólico”, “porque sus frutos son útiles para curar los fluxos de vientre y disentería que causan retortijones de vientre”. (Arízaga).

Habita en San Christobal a la parte izquierda (Arízaga). En Manurga y Gorbea (Laguna). Arbol que puede alcanzar 10 y más metros de altura, aunque ordinariamente es más pequeño. Hojas de peciolo largo y limbo oval de 6 a 12 cm. “con siete ángulos o lóbulos y los de más abajo, apartados” (Arízaga), tomentosas en su juventud, después lisas y brillantes. Las flores son blancas y dispuestas en corimbo muy abierto. El fruto es redondo u oblongo, de 1 cm. o algo más y de color rojo al final. Su sabor acidulado. Madera de color rojizo, dura, pesada, muy homogénea; se trabaja y pulimenta muy bien.



Sorbus aria



Sorbus torminalis

Nombres populares: AZPIL, ant. en Alava, si el ASPIL, recogido por Baraibar “Mundillo - *Viburnum opulus* L.” no es una confusión. Los nombres vascos AZPIL L. S. (Azkué), AZPI, ASPI, (L. Mendizabal), ASSPIL (Mendigacha) “árbol de planta baja da el fruto parecido a la guinda que les gusta a los chicos”, y el roncalés ASPIL

(Iribarren) "nombre que dan al fruto dulce (parecido al del escaramujo o rosál silvestre, aunque más pequeño) de un arbusto que crece entre los peñascales y que es parecido al avellano"; son nombres aplicables únicamente a esta especie, denominada en castellano además de Mostajo y Acerolillo, PERAL DE MONTE, lo que pudiera explicar que en los Extractos se diga que su hoja es "semejante al peral", semejanza que está muy lejos de ser clara.

U S T A I Z

Es el SORBUS ARIA (L) Crantz, que Linneo denominó CRATAEGUS ARIA.

Arbol más abundante en Alava que el anterior. Habita en Paiolargo al lado del puerto de Pipahon, en Corraldurre y bajada de Recilla (Ariz.). Entre Manurga y Gorbea (Laguna). En Gorbea (WK). Pipaón y sitios altos de la Sierra, Pto. de Recilla, collado de Vallehermosa, etc. (Losa).

Arbol de 8 a 10 metros de altura, de cima esférica y follaje muy compacto. Frecuente sobre rocas calcáreas superficiales. Hojas ovales o elípticas de 6 a 14 cm., verde brillante o mate en su cara superior y con la cara inferior muy velluda de un color blanco de nieve. Frutos ovoideos de 8 a 15 mm. de color rojo anaranjado; comestibles, de sabor áspero. Corteza lisa con escasas rayas o fisuras. Madera muy dura y blanca con ligera tendencia a amarillear.

Nombres alaveses: USTAIZ (quizá, como Mostajo, un derivado del l. *mustu*). Este vocablo forma parte de un antiguo topónimo, que consta en documento del año 1074 (L. Michelena - Textos arcaicos vascos - 2.2.7.) "in his montis que apellantur Uçtaiquarbe" (cf. uztai "aro, cerco, sotalugo" *zuar* "olmo" y *-be* "sub") ya que opinamos que, aquí, UZTAI no tiene la acepción de "aro, cerco, sotalugo" sino la de MOSTAJO. Se conserva en USTAI, Corres y Apellániz (L. Guer.) GUSTAY (Baraibar) y AGUSTAY, Contrasta (L. Guer.). Otros nombres alaveses son: "TEJA, en este país, en otras partes MOSTAJO" (Ariz.) y HOJA BLANCA, Oquina, que L. de Guer. dice ser el Aliso; lo es en su significado de Mostajo y corresponde al vasco OSTAZURI.

Sobre los troncos y ramas de estos dos SORBUS, crece con gran frecuencia el conocido MUERDAGO, que en Alava recibe dos denominaciones que al parecer guardan relación con esta propiedad. Son: ASPIELERO, "quizá derivado de ASPIL" (Baraibar), y el vasc. de Llodio. USTA, por desarrollarse sobre el USTAIZ.

M A L A F U S T A

Su nombre técnico SORBUS AUCUPARIA L.: conocido vulgarmente entre otros nombres con el de Fresno de monte o silvestre.



Sorbus aucuparia



Alnus glutinosa

Citada de Oriturri, Gorbea, por Arízaga. De Manurga a Gorbea (Laguna), Bosques de Cigoitia rara (Mrtz.).

Árbol que rara vez pasa de los 10 metros de altura. Hojas compuestas, de 10 a 20 cm., pinnadas como las del fresno, con 5 a 8 pares de hojuelas más una impar en su extremo: cada hojuela lanceolada aguda, con los bordes con numerosos dientecitos salvo en la base. Flores en corimbos multifloros. Frutos de color rojo coral, como diminutas manzanas y del tamaño de los del acebo. Su sabor agrio pero aromático. Estos frutos fueron empleados por los cazadores de pájaros como cebo para atraerlos y a esto alude el nombre latino de este árbol, *aucuparia*, porque *aucupare* es cazar aves (Font.). Su corteza lisa, gris claro, con algunas fisuras transversales, como cortes hechos con una navaja. Su madera es muy dura y compacta de color rojo parduzco, y que igualmente que la del *S. domestica* o zurbal, es la más dura de nuestros montes.

Nombres alaveses: MALAFUSTA ant.: denominación que no nos parece muy apropiada, en cuyo caso, pudiera ser una denominación alterada por etimología popular: su primer componente *mala*, procedería del l. *malum* "fruto, manzana"; y el otro elemento sería *usta*. Baraibar nos da otro nombre alavés: MANZANO FALSO. En vascuence OTSOLIZAR "fresno silvestre".

BERNAZO.—Altura: 40 pies. Diámetro del tronco: 24 pulgadas. Hoja redonda y morena.

EPURQUL.—Altura: 30 pies. Diámetro del tronco: 30 pulgadas. Hoja semejante al manzano.

Pertenecen a la Familia BETULACEAS, compuesta de dos géneros: BETULA y ALNUS, representados en nuestra provincia por una sola especie o género.

B E R N A Z O

Es el ALNUS GLUTINOSA (L) Gaertn. nombrado por Linneo BETULA ALNUS. Es el verdadero Aliso.

Alnus, es el nombre lat. de estas plantas. "Se llama así porque *alitur amne*, se alimenta del río" (S. Isidoro 17,7, 42). Según Macleod, "quizá relacionado con el gr. *hals* "mar, agua" por causa de su crecimiento cerca del agua". "Del celta *aln*." (Teixidor). Abundante en la llanura de Vitoria (Gredilla). Manurga, falda del Gorbea, Sobrón (Laguna). Puede alcanzar hasta 25 metros de altura. Las hojas jóvenes son muy pegajosas durante los primeros meses, (origen de su nombre trivial *glutinosa*) de color verdinegro, de figura redondeada, estrechadas en forma de cuña en su parte inferior y cortadas o escotadas en su extremo superior y con los bordes desigualmente sinuosas y dentadas. Su follaje permanece verde en otoño hasta la caída de la hoja. Su corteza es muy áspera y negra. Su madera blanco amarillenta en el momento de cortarla, toma rápidamente un color rojo ladrillo por la acción del aire, posteriormente el secado atenúa este color: es blanda por lo que como madera tiene poca reputación, excepto para obras sumergidas donde, como es sabido, se endurece y es muy durable. Amentos con pedúnculos largos y dispuestos en racimos. Los masculinos cilíndricos de 6 a 12 cm. erguidos al principio, después colgantes. Los femeninos, ovoideos de 1 a 2 cm. permanecen en el árbol durante el invierno lo que permite reconocer el bernazo fácilmente.

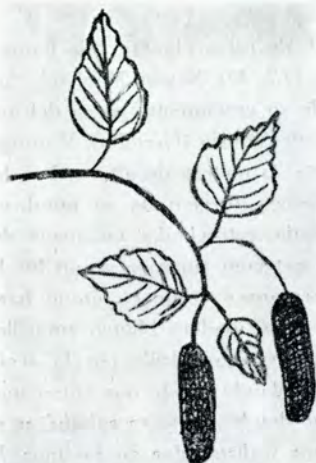
Nombres alaveses: BERNAZO (1777). BERNIAZO en Moj. Izqui, 1800 (L. Guer.), VERNIAZO (Bar. 1908). "El nombre céltico del Alnus, en galés y bretón *gwern*, en irlandés *fern*, latinizado bajo la forma *vernus*, se ha transformado en francés *vern* y *vergue* (M. Roblin). En toda la Gascuña, *vernu* y en catalán *vern*, *verna*. (Seguy).

La voz BERGANAZO que trae Lz. de Guereñu ("...haciendo parte del Convento que era casi todo de tabla berganazo y adobe...") pudiera ser *bernazo*. Otros nombres alaveses aluden a su madera: LEÑA FLOJA, Llanada de Vitoria y Treviño (Bar.). PANBLANDO, Apellániz (L. Guer.). PANTIERNO, Foronda (Bar.) y Pipaón (L. Guer.). Otro nombre en relación con su inflorescencia es, AVELLANO MORAL (Bar.): los amentos masculinos son semejantes a los del avellano, y los femeninos, por su forma y tamaño, recuerdan el fruto del moral. "También se designa en Alava con el general ALISO" (Bar.). En euskera, ALZA, ALTZA, ALTZ y HALTZ. En los diccionarios figuran además ASPILTZE (S.) y AISPILTZE (R.), equivocadamente, pues como ya se ha indicado, estas dos últimas denominaciones son propias y exclusivas del acerillo (Alisier).

E P U R Q U I

Es el abedul BETULA VERRUCOSA Ehrh. (= B. ALBA L. pars. = B. PENDU-

LA Auct.) *Betula*, gr. *pitta* "pez"; betún extraído de su corteza (Plinio 16, 30). (MacL). "Nombre l. del abedul, de origen galés: céltico *betul*, igual sentido". (Fournier). En lat.



Betula verrucosa

medieval *bitulus*. Arbol común en los montes bajos de Alava (Mrtz.). Mañaria, falda del Gorbea (Laguna).

Su corteza lisa, pardo dorada cuando joven, vuélvese blanca con la edad, salpicada de lenticelas, permanece así mucho tiempo acabando por desprenderse en finas películas. "Los abedules, como tienen el tronco blanco, se plantaban como jalones para señalar hasta dónde alcanzaban los montes de cada uno" (T. Echebarría). Las ramas jóvenes, delgadas y como desmayadas, por lo cual ha llevado también el nombre de *pendula* (Quer), están recubiertas de verrugas resinosas blanco-grisáceas (de ahí el nombre de *verrucosa*). Hojas pegajosas al principio: en las más antiguas esta resina se deseca para formar una película blanca. Limbo de forma triangular u oval puntaguda, de 5 a 7 cm. con bordes fuertemente dentados y pedúnculos largos y delgados. Amentos solitarios y colgantes en el extremo de las ramitas. Los frutos son muy pequeños, con una sola semilla y dos alitas laterales que facilitan su dispersión por el viento. Si durante la primavera se practican cortes en el tronco del abedul, fluye una abundante savia, rica en azúcar, que por fermentación produce una bebida ligera y aromática. La corteza es utilizada para curtir ciertas pieles: el olor peculiar de la "Piel de Rusia" es debida, como se sabe, al uso del abedul en su preparación. Su madera es blanca "sin corazón": con ella "se hacen los vasos para servir leche" (Gred.).

Normbres alaveses: EPURQUI, ant. Baraibar ha recogido PURQUI. En vasc.

de Cigoitia TURKI. También se conoce con los nombres de BEDUL, Pipaón (L. Guer.) y BIENZO (Bar.) (En la Ríoja, Cameros, BIEZO).

CALERA.—Altura: 24 pies. Diámetro del tronco: 24 pulgadas. Hoja semejante al roble.

En ningún Diccionario o Vocabulario del País, encontramos esta voz como denominación de un árbol. La única indicación de que su hoja es "semejante al roble" hace suponer se trate efectivamente de un roble, es decir, de una especie del género QUERCUS. En este supuesto esta palabra pudiera proceder del valenciano GAL-LER. Según Font Quer, "gal-ler indica que fal gal-les". Gal-les son las agallas que se forman en las hojas y ramas del roble, debidas a la picadura de algunos insectos. El GAL-LER es el QUEJIGO: "deriva su nombre del latín *cecidium*, que corresponde a un diminutivo del griego *kekis*, *kekidos* la agalla, porque tomándolo en sentido amplio es el roble agallero por excelencia" (Font Quer).

Creemos por ello posible, que CALERA sea el roble Quejigo, *Quercus lusitanica* subsp. *valentina*, habitante de los montes alaveses.

Por ser las especies del género QUERCUS (Robles y Encinas), junto con las Hayas, los más genuinos y típicos representantes de nuestros montes, damos la siguiente clave para la fácil distinción de las especies puras, propias de nuestros montes, fundada en los caracteres de las hojas.

CLAVE, para la determinación de las estirpes alavesas del género QUERCUS.

X.—Hojas caducas —ROBLES —(Hojas que no viven sobre el árbol más de un año).

x.—Hojas grandes (más de 7 cm. de longitud).

= Lampiñas, membranosas.

—Pecíolo muy corto o nulo Q. ROBUR peduncu.

—Pecíolo largo (1 a 3 cm.) Q. PETRAE

= Tomentosas: membranosas o subcoriáceas ... Q. PYRENAICA

x.—Hojas pequeñas (3 a 6 cm. long.) duras, con lóbulos

agudos Q. LUSITANICA val.

X.—Hojas persistentes —ENCINAS— (Hojas coriáceas persistiendo sobre el árbol 2 ó 3 años).

x.—Hojas duras de margen dentado (a veces entero) tomentosas con la nerviación claramente visible por el envés Q. ILEX

x.—Hojas duras de limbo ondulado, lisas y brillantes, margen con dientes espinosos Q. COCCIFERA

Algo sobre las setas fáciles de confundir



Nombre científico: *CLITOCYBE NEBULARIS*.

Nombre popular: *PARDILLA*.

COMESTIBLE.

HABITA: En bosques de pinos, hayas y sobre todo entre argomas, formando grandes círculos.

SOMBRERO: De 5/20 cms. en ejemplares adultos, gris, gris blanquecino sobre todo en los bordes y algunas veces en todo el sombrero, bordes enrollados, ligeramente abombados.

LAMINAS: Decurrentes, finas, algo amarillentas, regulares. Blancuzcas.

PIE: Gris, en algunos casi blanco, estriado y acebollado en la base.

CARNE: Blanca, olor harinoso, sabor agradable, acre.

ESPORAS: Hyalinas, blancas en masa, elípticas, $5 \times 7/3 \times 4,5$ micras.

EPOCA: Otoño.



Nombre científico: *ENTOLOMA LIVIDIUM*.

Nombre popular: *PARDILLA FALSA*.

VENENOSA.

HABITA: En los bosques, muy común.

SOMBRERO: 8/20 cms. en ejemplares adultos, abombado, bordes muy arrollados, blanquecino ocráceo, finamente rayado o fibriloso.

LAMINAS: Largas, blanco-amarillentas, después rosadas, *no decurrentes* y en su madurez se vuelven rojas.

ESPORAS: Rosas, globulosas, angulosas, subexagonales, 9 x 11/7 x 9 micras.

PIE: Blanco a blanco-amarillento, pleno, duro, después esponjoso.

CARNE: Blanca, olor harinoso.

Por ser la Pardilla la seta que más se consume en Alava y el Entoloma Lividum, la que más se confunde con la Pardilla y por lo tanto la que más envenenamientos produce, quiero hacer un pequeño estudio de estas dos corrientes y abundantes setas.

Es muy fácil confundirlas por aquellos que no se fijan bien en sus características particulares, por ejemplo: el color de las láminas es completamente diferente, ya que mientras en las Pardillas son algo amarillentas, en los Entolomas son amarillentas rosadas, y se vuelven rojas. Pero la característica primordial es, que en la Pardilla sus láminas son SIEMPRE DECURRENTES y en el Entoloma no lo son NUNCA.

Esta seta venenosa, afortunadamente no es mortal, pero su envenenamiento produce un cuadro grave de diarreas que pueden llegar a deshidratar al enfermo y producir la muerte por esta causa consecutiva del envenenamiento.

La Pardilla, que tanto aprecio tiene en Alava, no es desde luego una seta que a mí me agrada mucho y que según algunos micólogos ponen reparos a su categoría como seta comestible, dándola más bien como indigesta.

La verdad es que hay que prepararla con mucho esmero ya que si la cocción no está en su punto produce alteraciones en el aparato digestivo.

De todas formas es una seta que siempre que no se confunda con el Entoloma Lividum, se puede comer con toda tranquilidad si ha sido recogida en su punto, o sea, no aprovechando ejemplares demasiado grandes, con exceso de humedad, ni muy maduros.

* * *

Para terminar, una anécdota que nos ocurrió en Tolosa durante la celebración del primer concurso.

Acudimos, en compañía de los Sres. Ruiz de Gordoia, López de Guereñu y un hermano mío, a Tolosa. En la reunión previa nos faltaba completar el nombre de una seta y acordamos por indicación del Sr. Ruiz de Gordoia, bautizarla con el nombre de "Clitocybe Bitigarra"; Clitocybe, por ser de esta especie y "Bitigarra" por ser éste el lugar en que se recogió. Pues bien, después de un par de horas de ir y venir gente admirando los lotes allí expuestos, un par de señores me preguntan:

—Por favor, ¿qué setas son esas blancas que presentan Vds?

—Pues mire Vd., esas setas blancas que tanto le interesan, se llaman "Bitigarras".

Entonces, el que me hizo la pregunta le dice muy serio a su acompañante:

—¡Ya te decía yo que era la "Bitigarra"!

Con más rapidez no se puede bautizar una seta y darla a conocer.

JAVIER DE OLANO

Hacer política y... hacer patria

É RASE una vez en Vitoria —hace ya muchos años— un fiel funcionario, entregado de lleno a su deber, sin perjuicio de dedicarse también a desinteresadas y laudables actividades culturales y espirituales, que rebasaban generosamente su rutinario ámbito profesional.

Sin embargo, el probo funcionario fue un día requerido por su jefe, que le amonestó severamente, acusándole de "hacer política". Por lo visto, estimaba el amonestador que la política que creía hacía el funcionario no estaba muy de acuerdo con las devociones del jefe.

Pero he aquí que el amonestado respondió humildemente: "Mire Vd., señor, yo creo que no hago ninguna política; ahora bien, si Vd. llama "hacer política" a no hacer política..."

* * *

El cuentecillo tiene su miga y moraleja. También nosotros —esta Excursionista, este BOLETIN— hemos sido acusados alguna vez de "hacer política". Por eso, precisamente, al abrir este número cien del BOLETIN, hemos querido hacer un poco examen de conciencia. Para ello, hemos recorrido nuestras páginas, escritas a lo largo de 17 años, si bien con algunas interrupciones, con algunos baches, como los tienen todas las obras humanas. Y..., querido lector, perdónanos la inmodestia; pero nos hemos asombrado de la labor en conjunto realizada, cuyo resumen trataremos de reflejar en este mismo BOLETIN extraordinario y... centenario. Nos hemos asombrado, sí, de la cantidad y calidad del

trabajo desarrollado por nuestros colaboradores. En efecto, se han *explayado* temas de investigación de historia y de arqueología, de urbanismo y de ciencias naturales, de fotografía, topografía y montañismo, de coros y de danzas, de turismo y de folklore; se han organizado *infinidad* de incursiones, excursiones y exposiciones, pudiendo destacar de entre estas últimas las de trabajos de la Sociedad, las de la Ruta Jacobea y las de fotografías... Se han celebrado numerosas e importantes conferencias, así como *aleccionadoras* efemérides, como las de los nacimientos de Manuel y Sebastián Iradier, Federico Baraibar, etc. En fin, se han sugerido reformas, restauraciones y mejoras de todas clases a nuestras Autoridades y Sociedades, muchas de ellas aceptadas, otras demoradas, algunas rechazadas. Se han colocado cruces y buzones en nuestros montes bienamados, construido fuentes en sus caminos... y colaborado cordialmente con nuestras Autoridades y Corporaciones, entidades culturales y, especialmente con nuestra Caja de Ahorros Municipal, a quien tantas atenciones debemos.

Pero consignemos que toda esta labor se ha hecho con una proyección de divulgación cultural, de dar a conocer los valores espirituales de nuestro País, especialmente visitando los pueblos de la provincia, para que ellos conozcan la capital y la capital les conozca a ellos. Todo esto no sabemos si será "*hacer política*" o "*no hacer política*", como dijo el funcionario del cuento. De lo que sí estamos seguros es de que esa ingente, continuada labor ha tenido el objetivo cierto de "*hacer patria*": de hacer patria en el mejor y más noble de los sentidos.

* * *

Mas no queremos —no debemos— cerrar este breve artículo del número CIEN de nuestro BOLETIN sin manifestar nuestra rendida gratitud a quienes nos han ayudado en la pervivencia de esta publicación. Así, nuestros colaboradores y anunciantes, tan desinteresados y asiduos; nuestros censores, tan comprensivos e indulgentes; nuestras Autoridades, en cuanto que a menudo han complacido las sugerencias aquí despertadas; la Prensa y Radio, que sin cesar han aireado y divulgado mucho de lo que en estas páginas se ha expuesto..., se han hecho acreedores al agradecimiento más rendido de "*Manuel Iradier*".

Conste, pues, así, y que Dios conceda a ellos y a nosotros —o a nuestros sucesores, que es lo mismo— oportunidad y facultades para arribar al segundo número centenario de este BOLETIN.

Así sea.

E. APRAIZ

año

1367

Ha

hecho seis siglos... tensión en la Llanada

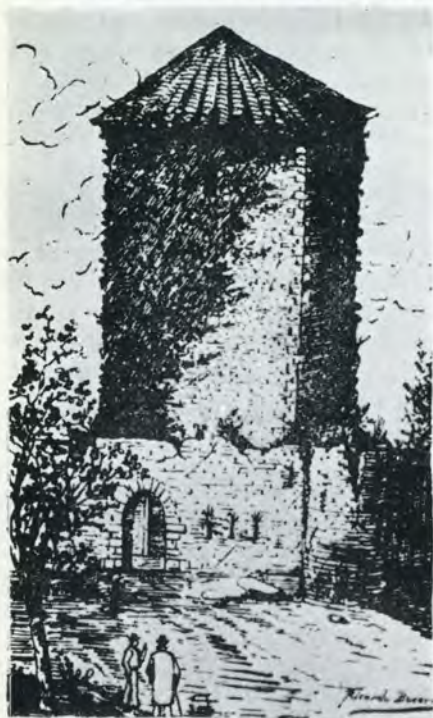
EN marzo de 1367 las tierras alavesas pasaron al primer plano de la vida castellana y aun del acontecimiento internacional. Sus pasos entre montañas, sus aldeas y sus villas, sirvieron de escenario a uno de los actos finales de la lucha fratricida entre Pedro I y Enrique de Trastámara, sangriento drama que venía preparándose desde 1350 y que iba a culminar dos años más tarde en Montiel. Alava aparece en las Crónicas de entonces como punto clave en el desarrollo de los acontecimientos de principios del año 1367, como tierra abierta entre dos reinos, como ruta, ya entonces milenaria, entre el Pirineo y la Meseta y como camino hacia los puertos del Cantábrico.

Esta situación de Alava le había colocado, ya seis siglos antes, en un plano decisivo en la defensa cristiana contra las aceifas musulmanas de los siglos VIII, IX y X. Por eso sus naturales la habían erizado de castillos, a tal extremo, que Alava y Castilla, "Alaba y Al-Quilé", aparecen juntas en la historiografía árabe de entonces como los dos baluartes fronterizos mejor guardados por los cristianos. Y varios de estos viejos castillos alaveses van a ver resucitada su importancia en 1367, sirviendo de defensa a los hermanos rivales.

Por otra parte, las rutas y las tierras alavesas, cerradas y defendidas por estos castillos, se encontraban sistemáticamente flanqueadas por villas y poblaciones fortificadas de antiguo por los reyes navarros o castellanos, que buscaban afirmar su poder en ellas. Villas privilegiadas por fueros y habitadas por burgueses acogidos al favor de los reyes, que se apoyaban en ellos en la lucha sorda que venían librando contra la nobleza prepotente. Villas alavesas que servirán en este momento de 1367, de punto de cita de reyes, de rehén en los pactos, de lugar de refrigerio para las tropas, de posiciones firmes, o de paso seguro para los contrincantes: Santa Cruz de Campezo, Laguardia, Salvatierra, la treviñesa Añastro, Peñacerrada, Labastida, Maestu...

Pero además de castillos y villas, Don Pedro y Don Enrique van a encontrar, en los puntos cruciales de la tierra, las torres y casas fuertes construidas de antiguo por los señores alaveses deseosos de dominar caminos y territorios, nobles que en este momento van a pasar del plano puramente regional a la historia nacional. Y gran parte de esta nobleza, al lado de Don Enrique en 1367, va a asegurar

al Trastámara sus posiciones alavesas: las torres de los Ayala en Quejana, Cuartango y Morillas, los pasos hacia



Torre castillo de Mendoza, en Alava

los puertos y a Burgos por Lacoymonte y Valdegovía; las de Mendoza en Mendivil, Mendoza y Mártioda, el dominio de la Llanada; las de Guevara, el camino hacia Navarra y las de los Ramírez en Peñacerrada y Montoria, las rutas hacia la Rioja.

Esta es la Alava que va a servir de punto de bélico tanteo a Don Pedro y a Don Enrique en los preliminares de la batalla de Nájera.

— :: —

Contaba ya el Trastámara con el apoyo de Francia y las Compañías Blancas cuando, noticioso de la fuerte leva de caballeros, arqueros y balles-

teros, que su hermano Don Pedro realizaba bajo las banderas del Príncipe de Gales, trataba con el rey de Navarra para que éste impidiera a Don Pedro y sus aliados el paso por Roncesvalles. La entrevista tuvo lugar en Santa Cruz de Campezo; como rehenes daba el navarro a Don Enrique las villas riojanas de San Vicente y Laguardia y el castillo de Buradón. Pero Carlos de Navarra ya había pactado antes con Don Pedro I y el príncipe inglés, y planeando una prisión fingida en Borja, consintió el paso de Don Pedro y sus huestes que, por el valle de Huarte Araquil, venían a desembarcar a la Llanada Alavesa, camino de Castilla.

Don Enrique, que no sospechaba el cambio del rey navarro, había pasado a Burgos y, cuando supo que Don Pedro estaba ya en Navarra, decidió salirle al encuentro. Se encaminó a Santo Domingo de la Calzada y, en el encinar de Bañares, ante la noticia de que su hermano, el Príncipe de Gales y sus gentes, querían entrar en Alava por la Borunda, se dispuso también él a penetrar en tierras alavesas. En su campamento cundía el desaliento; el propio rey de Francia le había escrito que excusara la batalla; le decía "que con el Príncipe de Gales venía la flor de la caballería del mundo: e por ende que desmandase aquella pelea e ficiese su guerra en otra guisa". Pero el Trastámara estaba decidido a entrar en Alava para cerrar el paso a su hermano y, en el mismo encinar de Bañares, hacía alarde de las tropas con las que iba a acometer la empresa. En la delantera, Duguesclin, llevaba en vanguardia a los Caballeros de la Banda, con su pendón en manos del alavés Don Pedro López de Ayala; en la misma ala se encontraban Sarmientos,

Rojas y Ramírez. Al centro se hallaban Don Pedro González de Mendoza y Don Fernán Pérez de Ayala, el padre del Canciller; entre las huestes de Don Enrique se contaban también Don Pedro Fernández de Velasco, Don Beltrán de Guevara y Don Juan Hurtado de Mendoza, señor de las casas de Mendívil, Estarrona, Mártioda y Los Huetos.

Ordenada su gente, y dejando la espalda bien cubierta en la Rioja, con Laguardia y San Vicente en manos de sus aliados, y cerrados los puertos de Peñacerrada y Ribas por las casas fuertes de los Ramírez, avanza Don Enrique hacia Alava por Haro y Buradón, cuyo castillo queda también en poder de su adicto Juan Ramírez de Arellano. Y siguiendo por las riberas del Zadorra, dejando a un lado las fortalezas de Ocio, Portilla y San Formerio, seguramente en manos aliadas, se establece en Añastro, al Sur de los Montes de Vitoria y ocupa el castillo de Zaldiaran, donde sienta sus reales, dominando los pasos de Arganzón, Zumelzu y Lasarte.

La Crónica de Don Pedro I hace hincapié en la ventajosa posición de Don Enrique, asentado, dice el Canciller, "en una sierra alta allí en Alava, donde está un castillo del Rey; e estaba el su real en un lugar, do los que eran con el rey Don Pedro e con el Príncipe, non podían pelear con ellos por la grand fortaleza que aquel asentamiento del Real tenía". Una fuerte posición con los pasos de Castilla y la Rioja ocupados, y los caminos alaveses cerrados por las torres fuertes de los Ayalas, Mendozas y Ramírez, alineados en las filas de Don Enrique, obstruían, efectivamente, el paso hacia Castilla de Don Pedro y de su aliado el Príncipe de Gales.

Pero estos se encontraban ya en la Llanada. Desde Roncesvalles, por Pamplona, Irurzun y Alsasua, siguiendo la vieja ruta romana, habían entrado en Alava. Con ellos venía el rey Jaime III de Mallorca, el Duque de Lancaster, el Condestable de Guyena y "otros muchos caballeros e escuderos de Inglaterra e de Bretaña, que eran tres mil omes de armas muy usados en la guerra". En el ala derecha venía el Conde de Armagnac y con él "otros grandes caballeros e buenos escuderos de Guyena fasta dos mil lanzas"; y en el ala izquierda, dos mil hombres de armas con el conde de Foix y otros caballeros.

Don Pedro había llegado con estas huestes hasta Salvatierra. La villa les había abierto sus puertas y en ella habían pasado siete días, detenidos por el frío y la falta de víveres, pero pronto avanzaban hasta el cerro de San Román, sobre Ascarza.

Vitoria y la Llanada debieron vivir entonces días de gran tensión. Parecía inminente el encuentro en ella de los dos hermanos con sus poderosos ejércitos, la flor de la caballería española, las invencibles Compañías Blancas y los nuevos cuerpos de ballesteros y "flecheros" ingleses, armados con arcos de madera de tejo de nueve pies de largo...

Pero Don Enrique no se movía de sus fuertes posiciones; podía esperar y esperaba, porque tenía totalmente taponado el paso de su hermano. Don Pedro y los suyos se alegraban de que Don Enrique no se decidiera a bajar de su posición de Zaldiaran: "e aquel día cobraron los ingleses gran esfuerzo, por quanto veían que el Rey Don Enrique se posiera en aquella sierra e no descendía a lo llano do ellos estaban puestos para la batalla". Y lo

celebraban porque comprendían la ventaja de Don Enrique y los suyos.

Pero una escaramuza entre ambos bandos hace estremecerse de nuevo a las gentes de la Llanada, creyendo inmediato el encuentro de los hermanos. Hasta en el real de Don Pedro se espera el choque. El Canciller Ayala, testigo del hecho, lo narra en su Crónica. La falta de víveres que venía sintiéndose en el campamento de Don Pedro, había movido a algunos de sus hombres a desparramarse por la Llanada en busca de ellos. Los de Don Enrique bajan de Zaldiaran hasta las

las gentes de Don Enrique era completa.

Creyó el rey Don Pedro que este movimiento de tropas anunciaba la batalla decisiva y en el cerro de San Román, donde tenía sus reales, se dispuso para el combate. El caballero Príncipe de Gales quiso que Don Pedro entrase en la pelea perteneciendo ya a la Orden de la Caballería, y allí mismo lo armó caballero junto con Tomás de Holanda, hijo de la princesa su mujer, y otros cuatrocientos nobles más; de este modo el real de Don Pedro oyó voces de heraldos, reyes de

Punto donde estuvo la ermita de San Román



Alto u otero de San Román, en Ascarza (Alava), donde el rey D. Pedro el Cruel fue armado caballero por el Príncipe de Gales

proximidades de Aríñez, donde encuentran doscientos hombres de armas y otros tantos arqueros ingleses y gascones que, ante la presión enemiga, toman posiciones en el otero que después se llamaría Inglesmendi. Poco podían contra el cerrado grupo de arqueros los jinetes de Trastámara, entre los que se encontraba el señor de la torre de Mendoza, pero en un ataque lleno de coraje, desbarataban la línea defensiva del cabezo y la victoria de

armas y trompetas de júbilo en vísperas de una contienda decisiva en la vida del rey.

Pero, contra lo que se esperaba, las partidas que desde Zaldiaran se habían esparcido por la Llanada, se habían replegado otra vez hacia el monte. Y ante esta actitud imprevista, Don Pedro decide un nuevo sesgo, más ventajoso para él. Comprendía que por las posiciones que su hermano ocupaba, "no podía pelear con él si non con grand

su peoría"... "nin pasar por allí para ir a Castilla ca les tenían tomados todos los puestos de la comarca", dirán las Crónicas; y ante tal dificultad, determina dirigirse hacia Navarra y la Rioja por Maeztu y Santa Cruz de Campezo, único camino que podía conducirle a Burgos. Y siguiéndolo, el 31 de marzo, acampaba ya en las afueras de Viana y, al día siguiente, pasado el Ebro, entraba en Logroño.

Mientras, Don Enrique se dirigía también a la Rioja, para cortar de nuevo el paso a su hermano; y lo hacía por tierras de Treviño, no temiendo introducirse por el valle del Ayuda, porque tenía bien protegidos los pasos y los castillos de Zaldiaran y Buradón. Y por Peñacerrada, señorío de los Ramírez, siempre leales a su persona,

pasando por Montoria, Ribas, Pecina y Abalos, aseguradas por los mismos Ramírez y los Diviseros de la Piscina, llega a San Vicente y, por Briones, se adelanta hasta Nájera donde otra vez toma posiciones en espera de Don Pedro. Allí el 3 de abril iba a darse al fin la batalla, cuyos preliminares sembraron inquieto temor en las gentes de la Llanada y mantuvieron en actitud tensa de alerta a nuestros pueblos durante el mes de marzo de 1367.

De nuevo la Geografía y las fortalezas alavesas, que seis siglos antes habían obstaculizado los avances del Islam, habían desviado, ahora en sentido inverso y en "grand peoría", el camino de un rey en ruta hacia su reino.

MICAELA J. PORTILLA

CHOCOLATES
Ezquerria
VITORIA



La Virgen de Alaba, en Rusia

Siempre hemos sentido curiosidad, cuando encontramos en algún escrito, ciertas referencias a nuestra provincia. De ahí mi sorpresa, al estar leyendo "En Gagnant Mon Pain", * memorias autobiográficas de Máximo Gorki y encontrar lo siguiente:

Máximo Gorki, en su juventud, ejerció muy diversos oficios. Al dejar un barco fluvial, entra como aprendiz en un taller de imágenes santas. Su compañero le instruye en su trabajo y le dice: ¿Conoces los santos y sus virtudes...? Es necesario conocerlos.

San Bonifacio es contra la embriaguez. Santa Bárbara Mártir, contra el mal de dientes y la muerte súbita. San Basilio el Bienaventurado cura las fiebres...

Y ¿conoces las Vírgenes?

Mira: Nuestra Señora de los Dolores, de la Trinidad, de Alaba, Nuestra Señora de la Consolación, la de las Siete Espaldas, la de Kazan, de Pokrov...

He aquí un tema para nuestros estudiosos o para la curiosidad del lector. No está de más, el plantearnos algunas teorías.

Puede ser que ALABA sea simplemente un término toponímico de una región rusa. Entonces la Virgen ha tomado el nombre de dicho término. Claro está que si partimos de un nombre toponímico ¿no se nos plantearía la relación entre nuestro idioma y el de la Europa Oriental?

Otra teoría, inversa de la anterior y que puede parecer fantástica, podría estar relacionada con los peregrinos jacobeos. Tenemos datos de que hasta Santiago peregrinaron gentes de toda Europa, incluidos por tanto los rusos.

Por nuestra provincia pasaban varias rutas de peregrinos y en ella se encontraban numerosos hospitales y albergues que los reconfortaban en su camino.

Se puede imaginar a uno de estos caminantes, que debido a una promesa o a otro motivo semejante llevara el nombre de Alaba hasta sus tierras, como agradecimiento a los favores recibidos. La erección de una ermita o bien sea una imagen llevada desde aquí, han podido ser la causa de que haya quedado su nombre entre la iconografía rusa.

En Alaba no tenemos una virgen que se denomine de esta forma. En cambio, a miles de kilómetros, existe una cuya denominación en principio nos atañe.

¿Existe alguna relación o es simplemente casualidad? Nosotros hemos expresado dos ideas más o menos verosímiles con el deseo de alentar su curiosidad. Ahora sólo nos queda esperar las suyas.

M. Ullibarri.

* En Gagnant Mont Pain - Máximo Gorki (memorias autobiográficas) traducidas por SERGE PERSKY Paris - CALMANN-LEVY EDITEURS - 1923.

LA DULZAINA

SEA nuestro deseo, dar a conocer detenidamente en este número un completo estudio y descripción de este instrumento musical, que a pasos agigantados, no solamente languidece en nuestra provincia, sino en todo el País Vasco.

Es posible que la dulzaina, como vulgarmente se le denomina en castellano, o bien dultzinea o bolin-goxo, como se la conoce en vascuence, sea de origen semítico. Según el célebre Al-Farabi es una especie de tibia o flauta agudísima, denominada surnai, cuyo nombre significa "Instrumento de fiesta o de bodas". Otros opinan que la dulzaina, cuyo significado etimológicamente significa dulce, es el mismo instrumento llamado en árabe dusae o dufai.

Perdidos tras el correr del tiempo, quedan en Alava los comienzos, o la incorporación de este instrumento a nuestra música popular.

Se cree que los primeros contactos de la dulzaina con Vasconia, tendrían lugar en las partes más fronterizas, bien sea en la provincia de Navarra, o en la parte sur de Alava o Rioja Alavesa, pues estos pueblos fronterizos que defendían a Euskalerrria del azote musulmán, a menudo se unían con otros reinos en contra del invasor común, acoplando de esta manera formas de vida, instrumentos y costumbres, que a los habitantes del interior por estar aislados, les era más difícil conocer.

Por otra parte, los ritmos de Jotas (fandango y arin-arin) que probablemente no eran conocidos aquí, también se introducirían con dicho instrumento, de ahí que algunos folkloristas sostengan que la jota nació en Valencia durante la dominación árabe, de allí pasó a Aragón y que por Navarra, penetró en Vascongadas y todo el norte hasta Galicia, y que por los sitios en que ha pasado la jota, aunque haya otro instrumento musical folklórico, se sigue ejecutando con dulzaina.

Sea de ello lo que quiera, la dulzaina usada en algunos lugares de nuestra provincia es el regocijo y chillón instrumento popular que se acompaña bien con pandero o tamboril y que da ese carácter tan alegre y sencillo en los días festivos.

diferentes clases de dulzainas

Similar es la dulzaina en principio en numerosas regiones de España, pues verdad es que el instrumento, que como folklórico lo estamos describiendo aquí, ha ido variando con el tiempo según las conveniencias del ejecutante, hasta el punto en que a un profano le sería difícil sin escuchar el sonido, distinguir entre la dulzaina Pastoril clásica y la dulzaina perfeccionada.

La dulzaina clásica es de madera (boj o cerezo); su forma es parecida a la de una trompeta, siendo sus secciones circunferencias que van aumentando de diámetro hacia el final opuesto a su boquilla; la longitud media normal es de 330 mm. aproximadamente. Consta de tres anillos de latón o plata, dos en la parte más ancha y uno en su comienzo que impiden posibles roturas y agrietamientos. Tiene la dulzaina diez agujeros, ocho para las notas musicales y dos para el sonido, situados en la parte más gruesa; los orificios de la escala están dispuestos de esta manera: seis agujeros en su parte superior a partir del anillo más delgado, a continuación un séptimo, ligeramente desplazado hacia la derecha y por último, un octavo orificio situado en la parte inferior muy cerca de la boquilla. Del lado derecho de la anilla más gruesa cuelga una cadena de unos seiscientos mm. de longitud, de la que pende una chapa del mismo material que los anillos, redonda y con un agujero ovalado en el centro.

La dulzaina perfeccionada es relativamente moderna, tiene también forma de trompeta, de madera de ébano, madera que no se encuentra en nuestra tierra, suelen tener de 40 a 50 mm. más que la tradicional, la terminación del instrumento es parecido al de un requinto, tanto por su torneado como por sus anillas, tiene ocho llaves procedentes todas ellas de clarinetes antiguos, seis agujeros en la parte superior y uno en la posterior, además de un tope en forma de ele para el dedo pulgar derecho, no tiene cadena y aún conserva la chapa redonda de las mismas medidas que la anterior.

Existe también una tercera dulzaina, denominada metálica; es de fabricación moderna y está hecha de latón o chapa. Se diferencia en que tiene un agujero menos que la tradicional en su parte superior. Su sonido es más muerto y se usa actualmente en algunos lugares de Vizcaya.

la dulzaina como instrumento en Alava

Variadas son las versiones por las cuales sosteníamos que en la provincia, habría una forma especial de dulzaina denominada Dulzaina Alavesa.

La recopilación de diferentes dulzainas antiguas en varios lugares de Alava, nos demuestran que la dulzaina alavesa es exactamente igual que la popular de Estella, en medidas exteriores y posición de dedos, aunque las notas en algunas de ellas estén algo desafinadas y no coincidan en el mismo tono. En cuanto a la dulzaina que hasta hace pocos años se tocaba en Villabuena y actualmente en Laguardia, podemos decir que proviene también de la dulzaina

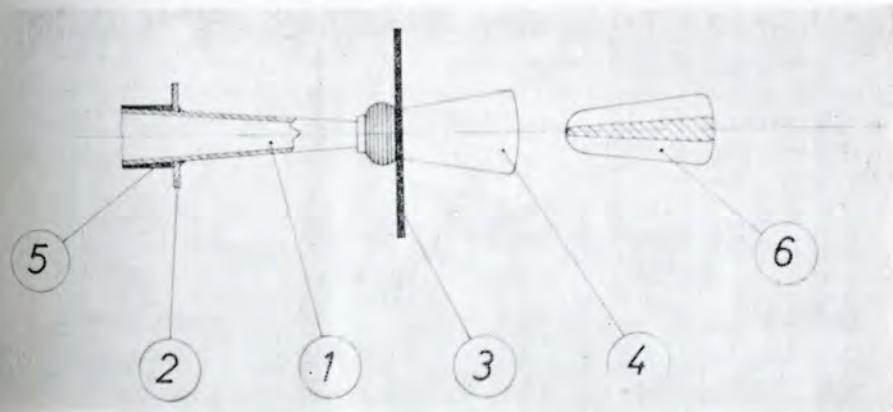
antigua pastoril, pero que manos de hábiles ejecutantes, músicos de profesión, buscaron la forma de sacar del instrumento notas más claras y mejor logradas, valiéndose de llaves que nada tienen que ver con ningún instrumento antiguo folklórico.

Los sonidos son similares en las dos clases de dulzainas, aunque quizás el instrumento de llaves haya perdido ese tono tan agudo y típico, para adquirir un sonido amoroso que la relaciona con la dulzaina castellana.

embocadura

La embocadura es igual en todas las dulzainas. Consta de un tubo cónico, llamado boquilla o budel que se introduce en la dulzaina hasta un tope y de la pita que se coloca ajustada en la parte más estrecha de la boquilla. Para tope del labio se emplea una chapa redonda sin la cual la pita tendería a introducirse en la boca.

A continuación y con ayuda del dibujo daremos algunas instrucciones para la fabricación y el mantenimiento de esta parte de la dulzaina que sin lugar a dudas creemos que es la más importante.



N.º 1.—BOQUILLA: Es un tubo cónico de latón de 50 mm. de longitud, con diámetro de 10 mm. en la sección mayor y 4 mm. en la menor, el espesor de la chapa será de 0'3 a 0'5 mm.

N.º 2.—TOPE DE BOQUILLA: Es una arandela de 10 mm. de diámetro exterior y 9 mm. de interior de material de latón y está soldada a unos 10 mm. del diámetro mayor del cono.

N.º 3.—**ARANDELA DE TOPE CONTRA LABIO:** Suele ser de plata o de latón de 0,5 mm. de espesor, tiene un diámetro exterior de 40 mm. y en el centro un agujero en forma de óvalo de 18 x 7 mm. en sus ejes.

N.º 4.—**PITA:** Es la parte de la embocadura que produce el sonido, consta de dos trozos de caña afilados en sus puntas, por las que penetra y vibra el aire y unidas en sus extremos en forma cilíndrica por un hilo.

Su fabricación requiere un completo conocimiento del instrumento; primero, se cortarán dos trozos de caña que ligeramente afinados y con las dos caras paralelas, se introducirán durante varios días en un baño de agua o vinagre con sal, hasta que la madera se ablande y se pueda arquear fácilmente; a continuación se cortarán las dos cañas con un desarrollo aproximado de lo que será la pita y valiéndose de un palito ligeramente cónico de unos 6 mm. de diámetro se unirán dichas cañas a su alrededor atándolos fuertemente con hilo de bala.

Su afinamiento se hará desgastando las dos puntas de las pitas bien sea con cuchilla, lija o simplemente en una piedra de arena hasta conseguir un tono suave y agradable.

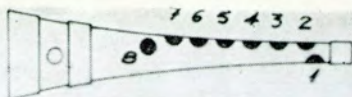
Para su mantenimiento, las pitas se guardarán en un lugar ligeramente húmedo, su transporte se hará en cajas que estén perforadas para que las cañas tengan corriente de aire. Cuando la pita se saque de la boquilla deberá taponarse el agujero de ésta con el palito que se ha empleado en su fabricación, para evitar posibles deformaciones en las cañas. Si éstas cuando se colocan en el budel están muy abiertas en la punta, se recubrirá la boquilla con un papel de fumar, para que al hacer palanca en su entrada, cierre las puntas. Por último, siempre que se quiera tocar deberá el ejecutante humedecer la pita dentro de la boca, pues a medida que la pita se va mojando su sonido es mucho más perfecto.

N.º 5.—**RECUBRIMIENTO DE AJUSTE:** Puesto que la boquilla es cónica se recubrirá hasta el tope con hilo para que ajuste en la entrada de la dulzaina.

N.º 6.—**CUÑA:** Es de caña. Deberá introducirse durante varios segundos en la pita, ya que ésta después de haber sido usada durante largo rato tiende a cerrarse.

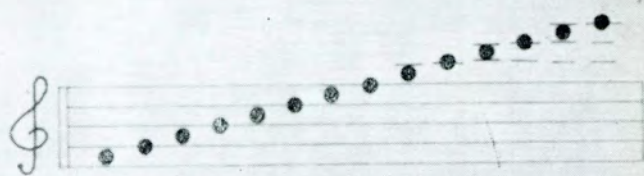
escala musical

En el gráfico adjunto publicamos la posición de los dedos para conseguir las notas, así como su escala, advirtiéndole que las dos últimas notas de la segunda octava son difíciles de conseguir y además son poco empleadas.



Nº de agujero

Escala Natural

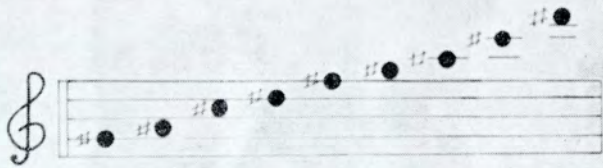


| | | | | | | | | | | | | | | | |
|-----------|---------|---|---|---|---|---|---|---|---|---|---|---|---|---|---|
| izquierda | pulgar | ● | ● | ● | ● | ● | ● | ● | ○ | ● | ● | ● | ● | ● | 1 |
| | índice | ● | ● | ● | ● | ● | ● | ○ | ○ | ● | ● | ● | ● | ● | 2 |
| | medio | ● | ● | ● | ● | ○ | ○ | ○ | ○ | ● | ● | ● | ● | ○ | 3 |
| | anular | ● | ● | ● | ● | ○ | ○ | ○ | ○ | ● | ● | ● | ○ | ○ | 4 |
| derecha | índice | ● | ● | ● | ○ | ○ | ○ | ○ | ○ | ● | ● | ○ | ○ | ○ | 5 |
| | medio | ● | ● | ● | ○ | ○ | ○ | ○ | ○ | ○ | ○ | ○ | ○ | ○ | 6 |
| | anular | ● | ● | ○ | ○ | ○ | ○ | ○ | ○ | ○ | ○ | ○ | ○ | ○ | 7 |
| | meñique | ● | ○ | ○ | ○ | ○ | ○ | ○ | ○ | ○ | ○ | ○ | ○ | ○ | 8 |

agujero cerrado

agujero abierto

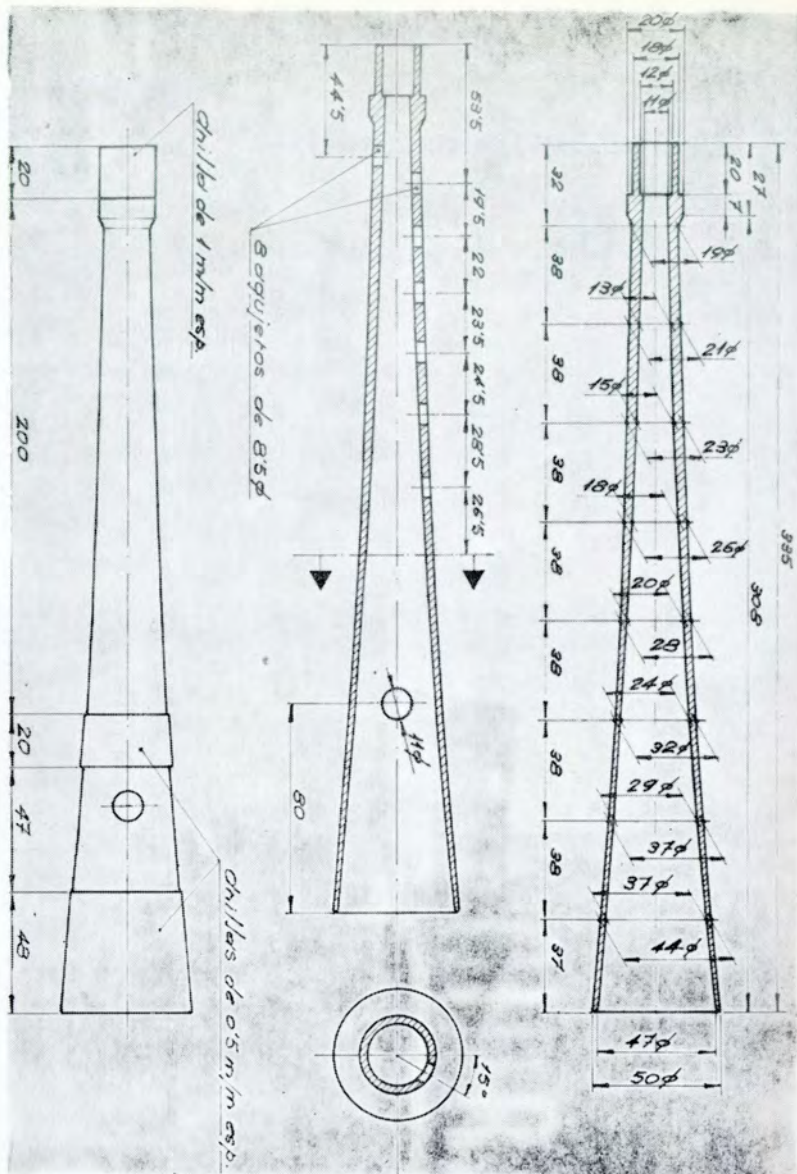
Escala Cromática



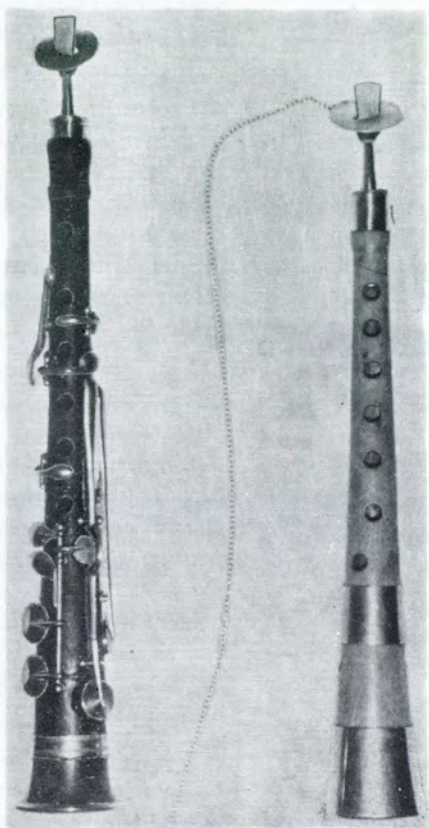
Nº de agujeros

| | | | | | | | | | | | |
|-----------|---------|---|---|---|---|---|---|---|---|---|---|
| izquierda | pulgar | ● | ● | ● | ● | ● | ● | ● | ● | ● | 1 |
| | índice | ● | ● | ● | ● | ○ | ● | ● | ● | ● | 2 |
| | medio | ● | ● | ● | ○ | ○ | ● | ● | ● | ○ | 3 |
| | anular | ● | ● | ○ | ● | ○ | ● | ● | ○ | ● | 4 |
| derecha | índice | ● | ● | ● | ○ | ○ | ● | ● | ○ | ○ | 5 |
| | medio | ● | ○ | ○ | ○ | ○ | ● | ○ | ○ | ○ | 6 |
| | anular | ○ | ● | ○ | ○ | ○ | ○ | ● | ○ | ○ | 7 |
| | meñique | ● | ○ | ○ | ○ | ○ | ● | ○ | ○ | ○ | 8 |

Este gráfico es copia del publicado en Vito Vasca por D. Néstor de Goicoechea 1967



Dibujo y medidas necesarias para la fabricación de la dulzaina antigua



Dulzaina que actualmente se usa en la Villa de Laguardia y tradicional o antigua que se empleaba en Alava y Navarra y que hoy en día es más conocida como dulzaina de Estella.



«GAZTETXU»

Juicio público contra la *cabra,* animal doméstico

PUELE oírse frecuentemente que “la cabra siempre tira al monte”, y haciéndome eco de estos “Decires” aldeanos, dadas mis aficiones montañeras, no creo fuera de lugar el dar algunas noticias acerca de este sufrido animal, unas veces calificado como salvaje y dañino, y otras ensalzado por sus dotes de proporcionar alimento a costa de insignificantes gastos en su conservación y sustento,

Lejos de mi ánimo el pretender arbitrar y juzgar a este, para mí, simpático mamífero, por lo que a continuación detallaré las condiciones y circunstancias, adversas y propicias, en que se desenvuelve.

Principiemos por las primeras enunciadas, o sea las desfavorables. Son dos principalmente: las fiebres de Malta, enfermedad muy molesta y larga producida por el consumo de su leche, y el enorme daño que causa en el arbolado, ya que los brotes jóvenes de todas las especies arbóreas que crecen en nuestros montes son su manjar predilecto.

A su favor debemos señalar que la cabra es la “vaca del pobre”, ya que a su propietario proporciona provechoso alimento lácteo, aparte de la venta de sus crías y el beneficio de su carne y piel cuando ya vieja la sacrifican, con un gasto mínimo, puesto que en el buen tiempo se sustenta en campo abierto sin el menor desembolso para su amo, y en las ventiscas invernales, casi no necesitan más que unas ramas secas de chopo, cogidas en el otoño y almacenadas para su posterior aplicación.

Hablando del daño ocasionado en los bosques jóvenes, comprendo toda la razón que asiste a sus detractores, pero sintiéndome un poco abogado defensor, aunque sea por una razón particularísima, debo manifestar que en mis paseos y correrías por los montes de Izquíz, siguiendo sus profundos senderos arenosos, muchos de ellos ya borrados e inútiles para su tránsito, lamento la falta de la sufrida cabra que en sus desplazamientos de sol a sol por estas intrincadas soledades, acompañado el rebaño por su “cabrerizo”, iba mordisqueando a derecha e izquierda de estas salvajes veredas, los brotes de “otacas” y “ollagas”, que hoy con su libre crecer y sus agudos pinchos hacen

molesto y muchas veces imposible el paso por estos vericuetos.

La cabra siempre ha tenido, por lo general, bastante mala prensa. En Guipúzcoa, tiempos pasados, llegó a considerársela como animal dañino y por ello cualquier habitante de la provincia hermana podía disparar impunemente sobre ella, lo que en los concejos alaveses fronterizos de Aspárrena, Barrundia, San Millán, etc., era la gran preocupación de los vecinos para impedir que el ganado cabrío cruzara la mojonera provincial. Las anteriores disposiciones guipuzcoanas las comprobamos en toda su severidad en un poder del año 1706 escriturado para protestar por hallarse preso el inquilino de la casería de Elorza, jurisdicción de Legazpia, "sobre tener en ella la cantidad de cabras q.siempre de ynmemorial tiempo asta parte ha tenido estilo y costumbre tener la dha.casería y inquilinos que han havitado en ella como en todas las demás la dha.villa...". Ignoramos el resultado de este pleito.

Las contradicciones en este asunto entre los Procuradores, máxima autoridad de la Provincia, y los humildes labradores son continuas y manifiestas; los primeros, con clara visión del futuro, perferían la plantación de especies arbóreas aún sacrificando al ganado cabrío, y los aldeanos deseaban más "el pan nuestro de cada día", representado por la leche diaria y demás productos de la cabra, ya que hasta su fiemo se vendía en (1804 recibe la villa de Contrasta veintidos reales por la "alchirria" de las cabras), beneficio particular, tangible en el momento, mientras que la riqueza forestal, patrimonio general de todos los alaveses, necesitaban largos años para un logro efectivo de su producción.

Consecuente con lo anterior las Orde-

nanzas de Contrasta, año 1749, en su Capítulo 93 establecen: "Y para que los almaxes de cabras y cerdos existan por ser mui conbenientes por las utilidades que de ello se siguen: Ordenaron y mandaron que cada bezino, morador o haitante, tenga a lo menos dos cabras y un cerdo...". En oposición a lo expuesto, poco más tarde en Juntas Generales de Provincia del año 1788, se acuerda "...que para evitar los defectos y daños que causa y ocasiona con su diente venenoso el ganado cabrío en todo género de árboles fructíferos e infructíferos quando están tiernos y baxos, se retire dicho ganado a los montes altos cerrados, o sierras calvas, baxo la pena de ochenta y ocho rs.por la primera vez, doblada por la segunda y triplicada por la tercera..." más los daños.

En Junta General ordinaria el día 24 de Noviembre de 1850, se aprueba un informe relativo al ganado cabrío y su pasturación, en el cual se establece el número de cabezas que se permite conservar en toda la provincia, así como los términos en los que pueda pastar dicho ganado en cada pueblo alavés. El total establecido para todo Alava asciende aproximadamente al número de 24.000 cabezas, señalando únicamente que la villa designada con mayor cantidad es la de Santa Cruz de Campezo, con cuatrocientas cabezas, que llega a la insignificante cuantía de diez en varios lugares. Mijancas, Estavillo, etc. Claro que aún es menor el número aplicado a otras aldeas, como ocurre en Berricano, donde "únicamente atadas con soga podrán pastear en los ribazos las dos cabras que con destino a enfermos existen en el día". En Buruaga haya una sola "atada con soga en sus términos propios para el uso de enfermos" y, por último, tenemos a Gojain, ya que "como

no puede sostener pastos y únicamente tiene los pastos de Larrabea, tan solamente se le permite una cabra para el uso de los enfermos". La disposición anterior, como suele suceder en muchas circunstancias parecidas, debió surtir poco efecto, ya que por ejemplo en Lagrán a la que había concedido un cupo de doscientas cabras, tenía en 1894 un rebaño de trescientas cuarenta y ocho cabezas.

Dos noticias curiosas relativas a este tema:

El "Anunciador Vitoriano", año 1888, del sábado 17 de Marzo de dicho año, nos anuncia: "Cabra. Hay una con leche fresca, abundante, se vende sola o con su cría, darán razón calle de S. Francisco, núm. 12, antes 36, Estanco".

Del mismo diario, jueves 1.º de Junio de 1882: "Está llamando la atención por las calles de Londres una partida como de 30 campesinos de la provincia de Guipúzcoa, que se han dedicado a la venta de leche de cabras y todos los días recorren con un rebaño de ellas las calles más populosas, para servir tan sabroso líquido a los parroquianos." El sistema podrá no parecer muy higiénico, pero creo que no cabe reparos acerca de la bondad y pureza del producto lácteo.

Para terminar y como recurso de apelación a la sentencia, favorable o condenatoria, que haya podido establecer el curioso lector, voy a permitirme copiar lo que don Ladislao de Velasco, en su obra "Memorias de Vitoria de antaño, página 183, nos dice acerca de esta curiosa cuestión: "Con el desgobierno que produjera la primera guerra

civil, las ordenanzas sobre cabras se venían olvidando con gran perjuicio del arbolado y repoblación de los montes, y la Diputación (Juntas Generales de 1850) proponía como correctivo una gran limitación y condiciones especiales para el pastoreo de este ganado. Aquel hombre que habitara una de las más pobres y agrestes comarcas de Alava (Procurador de los llamados Hueveros, porque solían acudir a los mercados de Vitoria a vender huevos al mercado) al ver amenazada la mejor de las riquezas de sus representados; ese Procurador que nunca desplegara los labios, sino para votar, se levantó como inspirado y en un lenguaje incalificable, de una poesía, sentimiento y energía salvajes, que hoy llamaríamos naturalista o realista, dijo defendiendo a la cabra un discurso que nos impresionó profundamente a todos... Desarrolló ante nosotros la vida íntima de unos de esos pobres hogares, arrancando "desde que el arbol de la mañana alumbra los picos de las montañas," como él decía; nos hizo asistir al despertar de una numerosa y pobre familia, apareciendo en seguida la cabra que la suministraba el desayuno con su leche, y luego enumerando los restantes productos de cabritos, pieles y carne, única propiedad y cosa que le es dado poseer al pobre labrador; terminando a pesar de su respeto a aquella Asamblea, con un apóstrofe y triste presentimiento: "Pero me tiemblo al pensar que vosotros no podéis entender esto, pues tomáis chocolate o sopas por la mañana y tenéis pan blanco amasado en la artesana."

Y nada más. Queda el juicio concluso, listo para definitiva sentencia.

Del arte que se nos va y... vuelve



El desaparecido Mojón del Apostolado, de Gaceo..., antes de ser robado. (FOTO VITORIA).

Mojón de Gaceo que separaba —y unía!— los Ayuntamientos de Salvatierra, Barrundia e Iruñaiz. Y denunciarnos el caso a la Dirección de Bellas Artes, al Congreso de Arquitectura Regional, al Gobernador, al Presidente de la Diputación... Y el Mojón no apareció. Así, en aquel número 92 del BOLETIN concluimos: "Estamos contristados. Va a resultar que el investigar, el catalogar, el difundir, es contraproducente. ¡Por eso nos han robado el Mojón de Gaceo! Creíamos que el catalogar y registrar impedía los robos. Va a resultar que los fomenta".

* * *

Afortunadamente, en este número 100 del BOLETIN, podemos rectificar tal juicio pesimista. En el número 189 de la revista "Estíbaliz", del verano pasado, lanzábamos también un lamento a propósito de la Iglesia de la Asun-

ción, de Galarreta, y exhibíamos la adjunta trágica fotografía, en la que permanece amenazante y exenta, incólume a "las inclemencias del tiempo y de los hombres", la torre parroquial. Acompañábamos el trabajo también de otras



La torre parroquial de Galarreta, en su estado actual, después del hundimiento de la iglesia. (FOTO L. A. DE APRAIZ).

fotografías de la reja de la capilla, propiedad de los Barones de Arcaya, Marqueses del Fresno, y del retablo barroquísimo del altar mayor. Pues, bien; con satisfacción tenemos que hacer constar que la torre de la iglesia permanece inhiesta, en espera de una mano —y de una bolsa— caritativa que impida su derrumbamiento. Pero, sobre todo, que la reja, hecha por artífices de Eibar, con costo de 3.000 reales por orden de D. Juan de Velasco Ruiz de Gauna (1535-1617), que fue General de Galeras de S. M. de Nápoles, se recuperó para instalarla en el jardín-museo de la calle Chiquita, cabe la casa armera de los Gobeo-Guevara-San Juan, tal y como reproduce la foto.

Otra buena noticia, la mejor de todas, la que da valor de actualidad a este artículo, se refiere al aludido retablo de Galarreta, del que decíamos en "Estíbaliz": "Se halla desmontado y almacenado *provincialmente* (?), en espera de que una nueva iglesia quiera alojarlo, cosa no muy fácil, dadas las modernas corrientes del arte sacro". Fuimos demasiado escépticos entonces. Ha habido un Párroco celoso y dinámico, el de Nuestra Señora de los Desamparados, D. Javier



La reja de la Capilla de Galarreta, recuperada y montada en el museo-jardín de la calle Chiquita.

(FOTO L. A. DE APRAIZ).

Illanas, que ha tenido la excelente idea y la valentía de lograr que ese retablo se erija en el altar mayor de su Parroquia, donde, para nuestro gusto, ha quedado maravillosamente encajado. Bien es cierto que se trata de una parroquia moderna y que a algunos timoratos del arte nuevo, del "aggiornamento" de la liturgia, les parece que desentona esta obra barroca. Pero a nosotros, no. Por el contrario, estimamos que si los edificios de los museos no deben tener estilo ni carácter determinado para que sean solamente un fondo neutro de las obras que en ellos se exhiben, por la misma razón en este templo moderno destaca y se recorta de una manera singular este retablo churrigueresco de 1754, un poco maltratado por el tiempo, es verdad, lo que en cierto modo añade una circunstancia más para su encanto. (1).

(1). La prensa local ha publicado diversos datos históricos relativos a este retablo, debido en gran parte a una investigación del P. Madinaveitia, y que no repetimos aquí por no alargar este trabajo.

El barroco retablo de Galarreta, cuando aún se conservaba en la Parroquia de la Asunción de aquel pueblo alavés.

(FOTO GUINEA).



Al felicitarnos de que esta singular obra del arte alavés, que casi dábamos por perdida, se haya recuperado tan satisfactoriamente, queremos destacar dos detalles jubilosos, relacionados con la traslación del retablo de Galarreta. Uno es que, cuando lo contemplamos, con el Arquitecto de Provincia D. Jesús Guinea, hace unos veinte años, en la ya medio ruinosa Iglesia de Galarreta, observábamos cómo las estatuillas de unos 30 cms. de altura, que rodean al tabernáculo, eran exentas y desprendibles, por lo que incitaban al robo por parte de anticuarios o "dilettantis". Por eso, ahora, al contemplarlas incólumes en los Desamparados, he pensado que no hay tantos ladrones como creemos; que "no existe carroña sin dientes blancos", y que todavía, como cuando el incendio de nuestra Catedral de Santa María, en enero de 1856, que duró tres días, hay casos en los que las obras de arte religioso aparecen al cabo del tiempo, habiendo sido respetadas.

El segundo detalle consiste en que el desmontado retablo, que estaba almacenado en los sótanos del Asilo Provincial, fue transportado por piezas al Cuartel de Artillería contiguo a la Parroquia de los Desamparados. ¡Magnífica hospitalidad de los castrenses, tan encerrados en otras ocasiones en sus férreas disciplinas, que no les consienten transigir con las pretensiones ajenas! Esta vez no ha sido así. No solamente el retablo se ha arreglado y montado en el interior del Cuartel, sino que su traslado a la Parroquia vecina se ha efectuado perforando, sin necesidad de cañones, los gruesos muros del Cuartel de Artillería. Y las Cajas de Ahorros han contribuido generosamente a los gastos de esta recuperación artística.

Ante estos dos ejemplos de honradez y de transigencia, aparte de felicitar efusivamente al Párroco de Nuestra Señora de los Desamparados en los jubilosos días pascales en que redactamos estas notas, no podemos menos de terminarlás con un alborozado... ¡Aleluya, aleluya!

EMILIO DE APRAIZ

A N I T U A

I O Y E R O

VITORIA

y danzas alavesas

En esta sección del folklore alavés nos vamos a ocupar exclusivamente de las canciones y de las danzas, tema abandonado casi totalmente y al que llegamos ya tarde pues gran cantidad de ellas se pueden considerar perdidas para nuestra cultura, sin duda alguna por negligencia de unos y falta de medios de otros.

CANCIONES

Durante el verano del año 1961, el ilustre musicólogo Sr. Echevarría Bravo, por encargo de la Obra Cultural de la Caja de Ahorros de la Ciudad, recorrió nuestra provincia, visitando numerosos pueblos en los que fue recogiendo las melodías de antiguas canciones y danzas que le tarareaban los más ancianos de cada localidad y que él pasó al pentágrama. Según nuestras noticias llegó a recopilar cerca del medio millar de melodías y sería una magnífica idea hacer una recopilación de las más interesantes y que la Caja de Ahorros de la Ciudad publicase un cancionero alavés, completando así la empresa investigadora del Sr. Echevarría y dando a la provincia una obra que, sin duda alguna, sería magníficamente acogida.

Quizás donde han conservado mejor sus melodías dentro de la provincia, sea el Valle de Aramayona y Villarreal, quedando todavía ejemplos finos y delicados de los que ofrecemos dos ejemplos a nuestros lectores.

"Baltzerana ixan aren" (Olaeta)

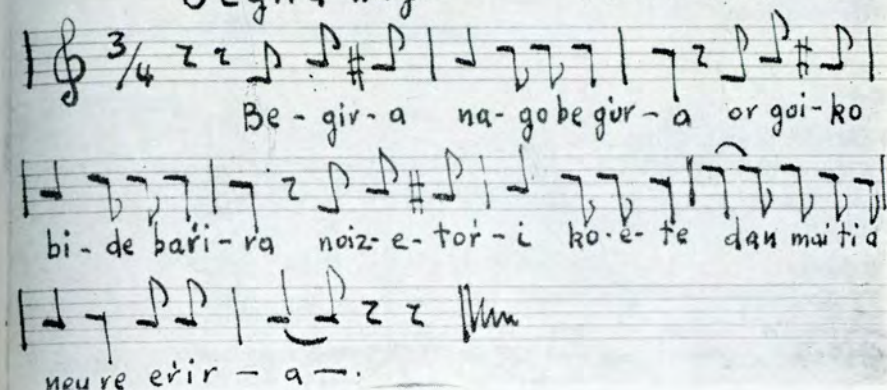
Bal tzer ana ix an ar - en grazi a
ba de zu - seku lan kortejo a falta ko
en te zu - txiki txo po lito ri zeu neure
laz ta na - kate a tu rin du zan li bre a
nintzala -

Baltzerana ixan aren; canción amorosa de Olaeta, una de las nueve anteiglesias de Aramayona, es, según el recordado maestro Uruñuela, una canción revuelta, más propia para esculpirla armónicamente que para miniarla, pues tiene aire de majestuoso minué.

Traducción:

Aunque eres morena, no te falta gracia;
jamás te faltará cortejo: chiquita y linda
tú, amada mía, siendo yo libre me encadenaste.

"Begira nago" (Villarreal)



Begira nago; es también canción amorosa y procede de Villarreal. Se observará el carácter altamente impresionista de las tres repeticiones del diseño melódico de esta canción. La jovencita que de tal modo debió expresarse nos hace pensar en la sordina de la niebla que hace palidecer un poco el verde de nuestras cumbres. Canción de una dulcedumbre nostálgica, a lo más, una débil brisa, parece rizar su contorno melódico. Sobre esta bella melodía, el maestro Félix Ascaso, director de la Banda de Txistularis del Excmo. Ayuntamiento de Vitoria, tiene escrita una obra para banda de txistularis titulada "Variaciones sobre un tema vasco" y que tendremos ocasión de escuchar en un próximo concierto.

Traducción:

Estoy mirando, mirando
 al camino de ahí arriba
 a ver cuándo vendrá
 mi amado al pueblo.

En la Rioja alavesa perduran todavía con verdadera tenacidad canciones de tipo religioso, destacando los Villancicos Pastoriles de Labastida y que se cantan en la tradicional fiesta de la Adoración de los Pastores, que transcribimos a continuación:

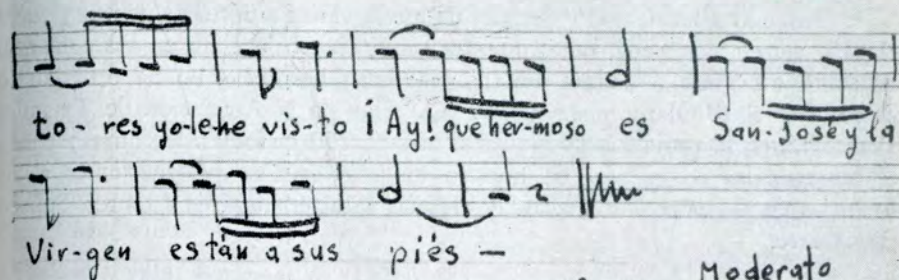
Introducción
Moderato

a ti digno A-yun-ta mien-to-lla-va-mos
en es-te di-a a los que aquí to-dos con ten
tos porque ha pa-ri-da Ma-ri a. A los pastor
ci-tos re ci-bir a-qui que yo al Dios Niño ven-go a re-ci
bir Ho-san-na Ho-san-na Ho-san-na A-men ve-mid pas-tor
ci-tos va mos a Be-len

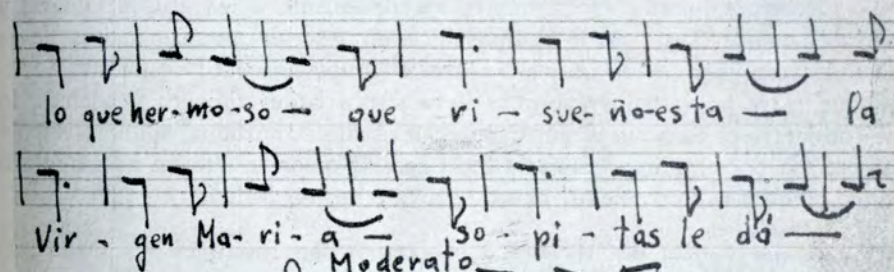
Danza *Andante*

A Be-len-ca mi-ña la Vir-gen Ma-
ri-a y-a-San Jo-sé lle-va-en su com-pañi-a

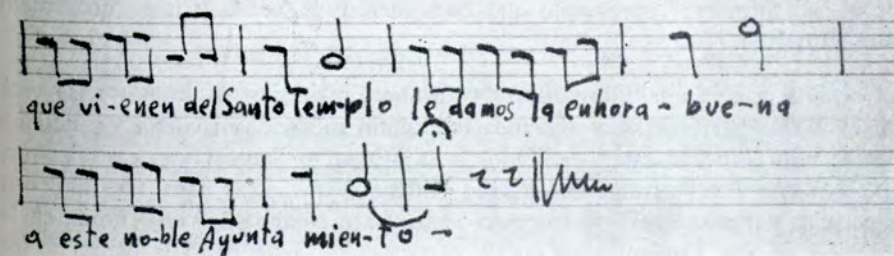
Canto para la Adoración || Moderato
 Pas-



Después de la Misa (Corro) || Moderato
 Mi-rad-



Despedida || Moderato
 $\text{Es-tos hu-mil des pas-to-res}$



DANZAS

Pasando a las danzas y después de leer a varios autores de dentro y fuera del país, vemos, con pena, que a nuestra provincia no la citan en sus comentarios sobre canciones o danzas. En las provincias hermanas no ha ocurrido lo mismo pues el P. Olazaran de Estella (Capellán de la Asociación de Txistularis) recogió, en la provincia de Navarra, más de 200 melodías de danzas; pasan del centenar las recopiladas en nuestro modesto archivo pertenecientes a las provincias de Guipúzcoa y Vizcaya y algunas características de Laburdi, Subero y Benabarre.

Las danzas que en la actualidad se bailan en Alava en fiestas y romerías son, por lo general, las mismas de otras provincias hermanas, no habiéndose recogido prácticamente nada de nuestro folklore.

Debemos hacer constar nuestro agradecimiento a los grupos Oldarki y Txirinbil que en sus buenos tiempos hicieron resurgir algunas danzas de la Rioja Alavesa, mereciendo mención aparte el grupo Gaztetxu de nuestra Sociedad que entre su variado repertorio lleva varios bailes riojanos y además, lo que consideramos esencial, acompañados por la clásica dulzaina, admirablemente interpretada por el amigo López de Elorriaga, de quien se publica un magnífico estudio sobre este instrumento musical en este mismo Boletín.

En las danzas de Alava que conocemos son múltiples sus manifestaciones según los elementos auxiliares que se utilizan, tales como arcos, palos, pañuelos, el árbol, etc.

La mayor parte de los bailes de la Rioja Alavesa suelen ser dirigidos por el "Cachimorro", personaje que bien merece la pena se haga un estudio sobre su origen.

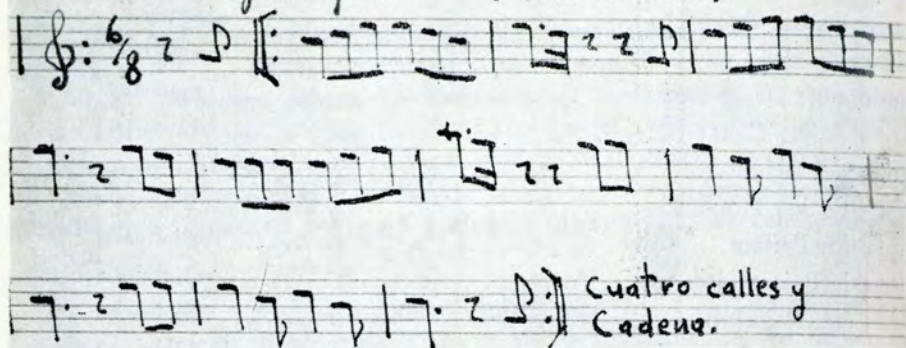
Por la relación que damos a continuación de danzas de Alava, se verá que la mayor parte de ellos llevan actualmente su denominación en castellano y entre ellos muchos están dedicados a la Virgen o Santos que, casi siempre, coinciden con los Patronos del pueblo. Creemos que estas danzas se bailaban en cortejos y procesiones, tal como lo vimos hace cuatro años en Vitoria, en la procesión de San Prudencio en donde el grupo de Oyón bailó la danza de los Santos Patronos, dando verdadero carácter de alegría y al mismo tiempo de respeto a un acto religioso.

| | |
|--------------------------------|------------------|
| Danza de las Cadenas | Yécora |
| Danza de San Juan | Salvatierra |
| Danza de los Santos Patronos | Oyón |
| Danza del Cachi | Oyón |
| Danza de La Virgen de la Plaza | Elciego |
| Danza de Los Arcos | Laguardia |
| Correcalles de | Laguardia |
| Saludo a | Laguardia |
| Danza de las Cintas | Laguardia |
| Danza del Arbol | Elciego |
| Danza de los Troqueaos | Villabuena |
| Danza los Bailaos | Villabuena |
| Danza la Pájara pinta | Villabuena |
| Danza del Paloteao | Villabuena |
| Danza Rompecejas | Villabuena |
| Danza Te vi | Villabuena |
| Danza el Militar | Villabuena |
| Danza de San Cristóbal | Villabuena |
| Danza de los Porreros | Villabuena |
| Danza de la Castañuela | Villabuena |
| Danza de los Oficios | Villabuena |
| Danza de San Roque | Labastida |
| Danza de los Pastores | Labastida |
| Danza de San Isidro | Salinas de Añana |
| Entradilla de Arrastaria | Délica |
| El Barte | Ermua y Larrea |
| Txakolin | Aramayona |

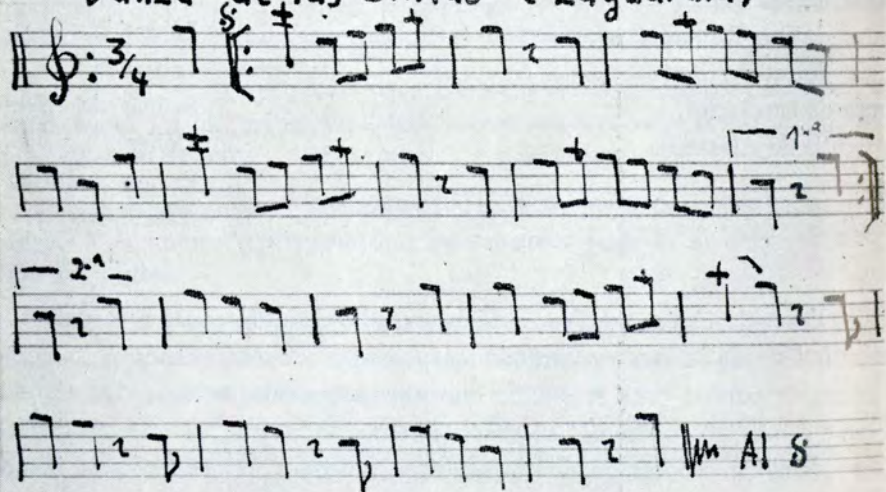
Esta relación no puede considerarse como definitiva pues a medida que vamos indagando se van encontrando más melodías y danzas, siendo únicamente el punto de partida para el estudio que nos proponemos realizar. De algunas de estas danzas no conocemos su exacta interpretación y de las que lo sabemos iremos dando a conocer en este y sucesivos Boletines lo que nosotros hemos podido recoger para conocimiento de todos los interesados y conservación de lo que todavía se puede salvar.

Damos a continuación la melodía de tres danzas de la Rioja Alavesa, indicando su origen.

La Pájara pinta (Villabuena)



Danza de las Cintas (Laguardia)



Danza de los Santos Patronos (Oyón)

Allegretto



I. Pz. Viñegas

Todos los Libros y Revistas Nacionales y Extranjeros
los encontrará Vd. en

librería LINACERO

Teléfono 1846

VITORIA

ORACION DEL BOSQUE

HOMBRE!

Soy el calor de
tu hogar en las
frías noches del
invierno.

La sombra amiga
cuando quema el
sol de verano.

Soy el armazón
de tu casa.

La tabla de tu
mesa.

Soy la cama en
la cual duermes
y la madera con
que construyes tus
barcos.

Soy el mango de
tu azada y la
puerta de tu recinto.

Soy la madera de
tu cuna y la de
tu ataúd.

Soy el pan de la
bondad, la flor
de la belleza.

Escucha mi ruego:
¡No me destruyas!...





Fot. Lz. de Guereñu

BASOAREN OTOITZA

GIZON!

Zure etxearen
beroa naiz
neguko gau otzetan.

Itzal adiskedea
udako eguzkiak
erretzean

Zure etxearen
abea naiz,
zure maiaren ola.

Lo egiten duzun
oia naiz.

Eta itsas-ontziak
egiten dituzuneko
egurra.

Zure atxurraren
kirtena naiz
eta zure gelaren
atea.

Zure seaskaren
egurra naiz
eta zure il-kutxarena.

Ontasunaren ogia
natzaizu,
edertasunaren lorea.

Entzun nere deia:
¡Ez nazazula ondatu!...

los pronósticos del tiempo

y las

"cabañuelas"

VAMOS a narrar un procedimiento de "adivinanza del tiempo", muy usado por los labradores de nuestra tierra.

Aclaremos lo que son las "cabañuelas", cómo se hacen o se traducen en los pronósticos para todo el año y por qué se llaman así.

Empezamos por el clásico refrán:

"Agosto tiene el secreto
de doce meses completos"

Y, efectivamente, la mayor parte de las veces el pronóstico es acertado.

La observación es antiquísima; no tiene más remedio que serlo. Porque llegar a la conclusión de comprobarlo año tras año y siglo tras siglo y llegar a fijarse en que tal como haga el día 1.º, así hará todo el mes de agosto; y tal como haga el día 2.º, hará el mes de septiembre; y como haga el día 3 hará octubre, y como el 4 noviembre, y como el 5 diciembre y como el 6 enero, y el 7 en febrero y el 8 marzo y el 9 abril, y el 10 mayo, y el 11 junio y el 12 julio, y vuelta a empezar. Para llegar a comprobar esta afirmación de las "cabañuelas", repetimos, tiene que haber sido larguísimo el período de observación.

Las "cabañuelas" son antiquísimas, repetidas; sin duda proceden de los tiempos en que llegaron a nuestra patria los primeros pobladores, los cuales tenían que roturar los montes para poder sembrar trigo y comer pan, y cuando llegaba agosto, se daban cuenta de que "en agosto frío al rostro", y empezaron a hacer cabañas para guarecerse por las noches, y por eso se llaman en

agosto las cabañuelas, por las cabañas que se hacían ante el seguro frío al rostro que en algunas noches se empieza a observar, sobre todo pasando la fiesta de la Asunción de la Virgen.

Por lo tanto, hay que hacer los cálculos como los hacemos nosotros ya que hemos visto en algunos casos hacerlos mal y no pueden salir bien, ya que algunos creen que las "cabañuelas" señalan a enero tal como haga el día 1.º, febrero como haga el día 2 y así sucesivamente. Pero no es así como hay que calcular sino como decimos nosotros antes: como haga el día 1.º, así hará todo el mes de agosto, como haga el día 2 hará septiembre, como haga el día 3 hará octubre, y así sucesivamente, como decíamos antes, hasta morderse la cola los meses.

Ahora bien; normalmente agosto suele ser muy caliente, por lo general, hasta San Lorenzo; el calor es insoportable la mayor parte de los años y así si el día 6 hace mucho bochorno, no vamos a aplicar a enero un calor agosteno, sino un enero templado; y si en el día evoluciona, puede hacerse un cálculo de la mitad del mes tal como hizo en la mañana y luego la segunda parte del mes tal como hiciera por la tarde y la noche. Pues a veces en agosto por el día hace calor y por la noche fresco en el rostro, y puede pronosticarse enero templado primeramente y luego frío ventoso si hace viento, y helador si no lo hace y sin embargo refresca la temperatura, y si ese día hizo tormenta y llovió algo, puede pronosticarse un enero lluvioso.

Es decir, que los doce días de agosto pueden considerarse como los guiones del mes que se quiera pronosticar, pero luego hay que adaptarse a la estación normal que pronostiquemos, y el buen sentido del traductor "cabañero" hará todo lo demás, repetimos, que muchas veces con aciertos plenos.

Atención a los doce primeros días de agosto; anotar lo que hizo en esos días... y a pronosticar. Y que los pronósticos sean de bonanzas "cabañuelísticas" para que nuestros "mendigazales" salgan tranquilos a los montes de Euskalerria.

JOSEBA

travesía de la sierra de badaya



SIRVIENDO de límite a la llanada alavesa en su parte occidental, tenemos las altas tierras que comprenden la sierra de Badaya, formada por las últimas estribaciones, hacia el mediodía, de la gran masa montañosa del coloso Gorbea. En su parte más elevada se extiende amplia meseta que desciende suavemente hacia oriente hasta alcanzar las tierras bajas de la llanura vitoriana, estando cubiertas estas laderas (¿hasta cuándo, señores de la tronzadera y el hacha?) por espléndidas y seculares encinas de rugoso tronco y hoja perenne. Por el contrario, esta planicie se eleva en el borde opuesto para descender bruscamente, casi cortada a pico, sobre el recogido valle de Cuartango.

La travesía de este macizo puede iniciarse desde la aldea de Hueto Abajo, a la que llegaremos por la carretera de Ali, aprovechando cualquier medio de locomoción, pues solamente dista de Vitoria once kilómetros. Del citado lugar, seguimos el camino que pasa al lado de la ermita de Nuestra Señora de Ubarriarán, trasponemos la barrera de madera que sirve de puerta al cercado de piedra que guarda el paso del ganado, y, ascendemos por duro suelo de resbaladiza cayuela, entre hermoso

encinar, hasta alcanzar el collado donde se encuentra el pozo de Loyate, seco la mayor parte del año. En este paraje, precisamente al término de la única heredad que existe por aquellos contornos, cambiamos por completo la dirección, continuando en sentido perpendicular al que hasta ahora hemos traído. A los tres cuartos de hora desde el punto de salida, caminando siempre entre arbolado más o menos espeso, llegamos a la ermita de Santa Marina, en cuyas inmediaciones tenemos una charca o pozo, que sirve de abrevadero al ganado, y una escondida fuente de escaso caudal y mediana calidad.

El arbolado casi desaparece; marchamos entre enebros y brezos; a nuestra derecha dejamos Pozobarri, y, poco antes de llegar a la cornisa que tenemos al frente, abandonamos el camino y ascendemos hasta la altura de la Cruz de Ganalto, señalada por las ruinas de la base donde se levantaba la cruz que, en tiempos anteriores, coronaba este monte, nuevamente erigida por la Excursionista. A nuestra vista se extiende el valle de Zuya y las tierras de Urcabustaiz, así como las Peñas de Oro y el macizo de Gorbea con sus múltiples estribaciones, divisiéndose a lo lejos las cresterías rocosas

que dominan los ayuntamientos de Orduña y Ayala.

Descendemos por la loma hasta el pozo de Arnate. Al sur, a bastante distancia, la meseta se eleva alcanzando sus mayores altitudes: Pititurri, sobre Cuartango; Oteros, la mayor elevación de la sierra, dominando Montevite y Ollabarre, y Lorritxo, hacia el este, espléndido mirador abierto a las onduladas tierras de nuestra llanada.

Fijemos la vista en Pititurri y, dejando a nuestra derecha la cornisa que con sus altibajos y pronunciadas curvas harían penosa la marcha por ella, seguiremos, sin sendero marcado, procurando guardar el mismo nivel de altura, por terreno pedregoso mezclado con el suelo de tierra en el que destacan grandes manchas de verde hierba. A los veinte minutos, aproximadamente, un montón de sueltas piedras coronado por un par de gruesas estacas, llama nuestra atención, señalándonos el afloramiento del manantial de Torrogoitia, cuyas aguas abundantes y frescas, surgen en profundo hoyo para, a los pocos metros, ocultarse nuevamente entre peñascos, desapareciendo en las profundidades de la tierra.

Cruzamos el camino que se dirige a Tortura, y poco más allá el que baja hacia Urbina y Zuazo de Cuartango; en seguida queda a nuestra izquierda un pequeño bosquecillo de robles, restos de la vegetación que antaño cubría esta zona y que desapareció en el pavoroso incendio sufrido hace ya mucho tiempo, para, pasando cerca del pozo de Arratora, al cabo de una hora de marcha desde Arnate, llegar al de Pititurri, sobre el que tenemos la altura del mismo nombre, que domina, como ya hemos indi-

cado, el ayuntamiento de Cuartango, con sus pueblecillos de escasas viviendas que parecen, desde estas alturas, como abrazados por sus tierras labrantías, y que, dormidos en su sosiego de siglos, están pregonando con sus iglesias románicas, el joyel arqueológico de la provincia, exhibiendo la cultura de remotas civilizaciones.

Abandonamos la crestería y, hacia oriente, pronto veremos la casa de Arquegui, punto de reunión anual de los dieciocho pueblos que ejercen jurisdicción sobre los pastos de la sierra. De aquí marchamos nuevamente paralelos a la cornisa que antes abandonamos, bordeando a media ladera la depresión de Campancho, en cuyo fondo brillan a los rayos solares las aguas del pozo del mismo nombre. Poco más abajo de la ruta que seguimos, existe un pequeño manantial.

Tenemos a nuestro frente el mojón que culmina Oteros, pero conviene que nos inclinemos, a fin de evitar pérdida de altura, a nuestra izquierda, alcanzando en menos de media hora la loma que, en pocos minutos más, nos lleva a la cima del monte ya nombrado de Oteros. Al coronar la cumbre, una banda de grajas, de negro y brillante plumaje y pico agudo y amarillento, se levanta asustada ante nuestra presencia. Con agudos silbidos dirigen su vuelo hacia la Torca de las Dos Bocas, en cuyas paredes inaccesibles tienen su refugio y establecen sus nidos para evitar la humana rapiña, y de donde hacen frecuentes salidas para encontrarse con sus amigos, el ganado vacuno y caballar que pasta en estos lugares, al que, posados en su lomo, presta excelentes servicios, librándole de garrapatas y demás molestos parásitos.

Gozamos un momento del espléndido paisaje que desde esta altura se contempla y caminamos en dirección norte, inclinándonos ligeramente hacia el este, para llegar, en poco más de un cuarto de hora, a la última de las del macizo; Lorritxo, señalado cerca de su cima por un pequeño montón de piedras colocadas en este lugar para señalar el paso hacia la casa de Asquegui. Cerca de Oteros habremos atravesado el campo de juego del mismo nombre, donde en tiempos en que “corría el oro y la plata” según gráfica frase del vecino de Montevite que me proporciona esta información, se establecía animado juego de bolos, punto de cita en verano, no sólo de aficionados de aldeas limítrofes, sino también de jugadores de la Rioja y aún de pueblos de la Ribera navarra,

De Lorritxo, si hemos hecho el viaje en bicicleta y dejado este artefacto en Los Hueros, descenderemos, hacia el norte, cosa de media hora, continuando luego en dirección este hasta pozo Gomara y, poco más allá, al collado de Loyate, siguiendo entonces el camino que trajimos al principio de la Excursión. Si pensamos volver a pie, podemos marchar, sin senda alguna, hacia Hueto Abajo que se divisa a lo lejos, desapareciendo de nuestra vista tan pronto empezamos a descender. A los treinta mi-

nutos encontramos un nuevo pozo, Olate, atravesamos pequeña depresión y, por la izquierda de un barranco, continuamos hacia el sur. A los tres cuartos de hora desde pozo Olate, dejamos el camino que dirige a Trespuentes, tomando otro que por terreno labrantío nos lleva hasta Mendoza, lugar señorial, con sus dos barrios de Mendibil y Mendioza, y su antiguo torreón, recientemente restaurado por nuestra Diputación Foral, que con sus vetustas paredes sigue pregonando la prosapia y linaje de los descendientes de este lugar.

De Mendoza, en menos de dos horas, despreciando la antipática y pesada carretera, nos colocaremos en Vitoria. Para ello seguiremos un camino que a veces se convierte en sencilla senda, que atravesando las heredades y cruzando el río Zalla, nos lleva hasta el elevado pueblo de Estarrona, de donde continuamos a Asteguieta, un momento vamos por la carretera y dejando un primer camino que se dirige al monte, tomamos el que también por piezas de labor, alcanza el Zadorra y llega a Gobeo, continúa por la orilla del río hasta cerca de San Miguel de Acha, de cuya ermita no queda más que el recuerdo, y ya por cualquiera de los varios caminos que se nos ofrecen hacemos nuestra entrada en Vitoria.

LZ. DE GUEREÑU GALARRAGA



Foto Lz. de Guereño.

la lauda sepulcral de Dordoniz, en San Sebastián

EN otro lugar de este mismo Boletín recordamos la desaparición de la "Piedra de los Apóstoles" y nos congratula de que el retablo de la derruida Parroquia de Galarreta se haya salvado, debiendo dar cuenta ahora de la desaparición de la lauda sepulcral de Dordoniz.

Hace ya varios años descubrimos este monumento en medio de los campos de labor al sur del mencionado Dordoniz; lo encontramos fuertemente hincado en la tierra, altivo, entero (vemos ahora, por la fotografía publicada en el Boletín de la R. S. V. de Amigos del País, que se halla partido en dos trozos) desafiando a las inclemencias del tiempo, como lo venía haciendo desde hacía

cientos de años, pero no contaba con los aficionados a llevar a los "cementérios del arte" (léanse Museos) cuantos objetos se encuentran, aunque estos estén bien conservados. Nada tenemos contra los Museos siempre que éstos tengan como finalidad la guarda y cuidado de los objetos de arte, pero arrancar elementos que durante generaciones han estado bien conservados y en donde pueden ser debidamente estudiados por los eruditos, "in situ" que es como opinamos pueden y deben estudiarse estos elementos, sirviendo para que los mayores transmitan a sus descendientes las leyendas, más o menos fantásticas, pero siempre con un valor inapreciable para los estudiosos, las cuales automáticamente, en muy pocos años, desaparecen, al perderse el objeto que las provocaba, no nos parece lo acertado, y mucho menos si tenemos en cuenta que Treviño, geográficamente, es Alava y esta lauda ha sido trasladada al Museo de San Telmo, en San Sebastián...

Al principio hemos hablado de la desaparición de la "Piedra de los Apóstoles" la cual no ha podido ser localizada hasta la fecha, considerándose perdida totalmente. Si tenemos en cuenta este dato no podemos por menos de congratularnos al conocer el lugar en donde se encuentra la citada lauda de Dordoniz, pero opinamos que otras medidas sí podrían tomarse pues siguiendo por este camino no nos quedará a los alaveses otro remedio que ir preparando una relación (que sería muy larga) de arte alavés indicando en qué Museos se encuentra y estas excursiones turístico-artísticas que tan bien prepara la señorita Micaela Portilla habría que ampliarlas a ciudades lejanas.

Pero como lo único que podemos hacer es lamentarnos y esto ya lo hemos hecho, vamos a transcribir, como recuerdo sentimental, la leyenda que nos contó, sobre la lauda de Dordoniz, un vecino de aquel lugar:

"Salieron de allí dos pastores, en una apuesta, sobre quién llegaría antes de regreso al punto en que ahora está la piedra; el uno tenía que ir a Treviño y el otro a Villanueva. El que iba hacia Treviño, al poco tiempo se escondió y sin alcanzar el pueblo volvió, ganando así al otro. Comenzaron a discutir, llegaron a las manos y murió uno de ellos".

Al cabo de los años se repite una historia parecida y sin dejar ningún rastro, como ellos dejaron la piedra, podemos considerarnos los alaveses, como que hemos perdido la partida.

LZ. DE GUEREÑU YOLDI



una estatua

en el techo de

Euskal - Erria

Y

allí cuando el valle sigue sin abrirse todavía, están los bosques de pinos y abetos que suben monte arriba hasta perderse en la otra vertiente. Sus ramas, erizadas de verdes agujas semejan brazos abiertos y escalonados mostrando a las montañas, en suave balanceo, sus piñas de ocre. En el verano, cuando el calor todo lo seca, agobia y sofoca, flota en el aire un penetrante olor a resina.

El valle de Belagua está rodeado de montañas. Allí se encuentran las cumbres más altas de Euskal-Erria. Y están también los abetos más corpulentos y los pastizales más extensos y jugosos del país. Allá arriba las montañas nunca se despojan de la nieve. En pleno verano la nieve se repliega a unas hoyadas sombrías, tristes, rodeadas por unas rocas resquebrajadas, rotas, podridas por la acción de los hielos. La vista se extiende hacia otras montañas pirenaicas aún más elevadas.

Picos agudos, oscuros, solitarios, emergiendo tras unas cresterías desdentadas que enseñan paredones cubiertos de petachos blancos. Retazos de niebla haciéndose girones en los punzantes salientes de estas abandonadas montañas.

Aquí al lado, presidiendo todo este bello y salvaje conjunto de cumbres, hay una estatua de San Francisco Javier. Está puesta a 2.434 metros de altitud. Sobre el pedestal más alto de la antigua Basconia.

Por estos contornos, entre este laberinto de montañas calizas destrozadas, hay por ahí abajo, numerosos

y bellos valles. Están Leskún, Zuriza, Belabarze, Belagua, Minchate con su esplendorosa Foz.

Los pastos trepan hacia las montañas hasta que tropiezan con la roca caída de los altos o con un suelo roto que enseña, en ocre, su tierra descarnada.

Tejas encarnadas en las bordas pirenáicas. De sus inclinados tejados sus gentes quitaron las tablillas superpuestas que protegían la cubierta. No cabe ninguna duda de que el efecto estético de aquéllas, enmarcado en su maravilloso paisaje, guardaba un pintoresquismo extraordinario. Pero siempre fácil pasto de las llamas, unida a la destructora acción de nieves y hielos, la experiencia les ha hecho ver que en el cambio salían ganando, aun cuando en lo que se refiere a su sugestivo atractivo, éste lo pierda. Pero es de presumir que este detalle no lo tengan muy en cuenta aquella buena gente.

Aquellas montañas y estos magníficos valles se han quedado un poco atrás perdiendo el paisaje agresividad y belleza en su tramutación.

Más abajo el río Aragón se viene a Navarra por la ruta de Verdún, tropezándose en su alborotado viaje, con el Eska roncalés. Los dos, hecho uno, se van a engordar el Pantano de Yesa.

En su espejo azulado se mira la agreste sierra de Leyre, a cuyo arrimo se halla el Monasterio del mismo nombre.

El primer rey de la Monarquía Pirenáica (s. IX) Iñigo Jiménez Arista, hizo del mismo un Monasterio fortaleza al objeto de sostenerse contra las huestes sarracenas que asolaban las tierras bajas del país.

Después se convirtió en Corte y en panteón de los reyes de Navarra. Llegó a tener, bajo su autoridad, setenta y dos casas religiosas y cincuenta y ocho pueblos.



La decadencia de Leyre comenzó a raíz de la conquista de Navarra por Castilla. Para mediados del pasado siglo Leyre era nada más que una humilde parroquia de gentes del campo.

San Francisco Javier, cuya estatua está allá arriba, en la montaña más alta de nuestro país, había estudiado en este Monasterio cuando aún éste, atravesaba una época floreciente.

Y es precisamente, no muy lejos de este lugar, en unas tierras parecidas

a estas; tierras onduladas y pardas, pobladas de viñedos, olivares y trigales, donde se asentaba el señorío de Javier, o *Etxeberri*, en su primitiva voz.

En la vieja fortaleza o castillo, allá donde el viento que baja de los Pirineos chocaba con fuerza en sus muros, o el sol que vuelca todo su fuego y el aire que viene de las tierras llanas, caliente y sofocante, se hacía sombra y daba frescura, nació del noble linaje navarro de los Jaso y Az-

pilicueta, señores del lugar, el admirable San Francisco.

Desde este Castillo, desmochado poco después, como los demás castillos y fortalezas de Navarra por orden de Cisneros, el adolescente entonces, y futuro Apóstol misionero, podía contemplar el bravío perfil de las cercanas cumbres pirenaicas.

Justamente aquellas que cuatrocientos años después, serían el majestuoso escenario que su efigie habría de presidir.

EDUARDO MAULEON

JESUS UGARTE

PRACTICANTE - CALLISTA

Arana, 2 - 2.º

VITORIA

10

pintores alaveses en la pintura actual

LA pintura alavesa, que a principios de siglo tomó carta de naturaleza gracias a nombres de todos conocidos, asiste hoy a un nuevo auge.

De entre el conjunto de pintores que hacen posible esta feliz continuidad, citamos a continuación a unos cuantos a los que consideramos más representativos, bien por la calidad de su obra y el prestigio derivado de ella, bien por las peculiaridades de su estilo o por su inclusión en los nuevos movimientos. No pretendemos excluir a nadie, ya que lo que nos interesa es divulgar el presente y plantear el porvenir de la pintura alavesa al margen de toda rivalidad de tipo artístico

Fraile

Fraile es un pintor sincero y consecuente con su ideario. Con plena conciencia ha seguido un proceso que, partiendo de la inquieta realidad de un diseño depurado y de un color elemental, le llevó a un abstracto de gran riqueza de materia, donde las calidades estiradas en una tensión de planos, estallaban en luces, en brillos, en momentos de plenitud y de descubrimiento. Este desgarrón se alzaba como una flor en la desolación de la tela. Como una flor, era inexplicable. No tenía más justificación que la de su belleza.

Actualmente y sin saltos en el vacío, este pintor se ha situado en la ola primera de las nuevas corrientes. En su nueva postura lo que menos importa es el encasillarle en un ismo. Importa su sinceridad, su esfuerzo, su búsqueda.

Jimeno Mateo

Discípulo de su padre Jimeno de la Hidalga, ha heredado de él un aire de tristeza que impregna la superficie de sus lienzos.

Jimeno Mateo, que ya demostró el dominio de la acuarela, es un pintor vigoroso, de paleta contenida, que a veces rompe en estridencias controladas por su intención creadora. El negro que subraya la calidad de los demás colores deja en la composición una impronta severidad.

La última obra de Jimeno Mateo acusa una inquietud todavía viva; las masas se revuelven en remolino y desde esta mezclanza, sube a la superficie el trasfondo de las formas.

La fuente

Este joven artista nos ofrece la realidad de una obra auténticamente personal y alejada de todo barroquismo inútil. Desde aquellas viejas negras y el aislamiento poderoso de sus obras recientes, late el desdén por lo accesorio y aletea el triunfo de lo esencial, resuelto con una destreza técnica en la que se conjugan trazo y exprimida esencia del color.

Mieg

Juan Mieg vive en un mundo de reflejos, de imágenes logradas en las últimas esquinas de la mente. Rosas y azules de alborada. Alba de la vida y de una pintura nueva. Planos turbios con altibajos de aspereza y morbidez que confluyen en un espejo donde el hombre halla al fin la confirmación de su presencia. Y tiznando la armonía delicada: las cuchilladas prosáicas, los gritos impresos, rabiosamente actuales, del papel pegado.

Moraza

Los cuadros de Moraza destilan luz. Cálida luz amasada con el color. Moraza es un gran colorista. El dibujo queda subordinado al juego cromático. Las superficies concuerdan no sostenidas por una trama de líneas ocultas sino por degradaciones que se agitan en una escala de exaltación.

Moraza ha captado plenamente el paisaje alavés y vitoriano. Crepúsculos de las Salesas, desasosiego de las eras estivales, disgregación del horizonte en las humedades del invierno. Moraza huye de los convencionalismos del color y su valentía se ve recompensada muchas veces por el hallazgo de la verdad.

Ortiz de Elquea

Otro joven de la vanguardia. Primero ganado por el paisaje, mas no por el paisaje subordinado a la imitación superficial, sino abierto en canal y exhibiendo el amasijo de sus entrañas. Paisaje acercado hasta el alcance de nuestra retina espiritual, alzado como un muro para mostrar mejor sus recovecos.

Después se dejó ganar por la temática del imperioso "aquí" que induce a crear la obra momentánea pero plena, pero conservó como una niebla pegada a los ojos, el color y en parte la plástica de la antigua etapa.

Pichot

Pintor ancho, inagotable, como las fuentes buenas insensibles a los ardores del tiempo. Pintor asentado en el fuerte escabel de su estilo que hace caminos en su contorno para volver más afirmado en sus convicciones. Pintor con público al que parece hacer concesiones algunas veces para luego avanzar y sentir gozosamente la fidelidad de los que le siguen. Porque ¿quién se resiste a la potencia poética de su paleta? ¿Quién desdeña el encanto de un chopo, de un camino de Pichot?

Pichot "puede"; por eso cuando quiere nos sorprende con ramalazos creadores que no son destellos de histrionismo sino escapes de una vitalidad artística incontenible.

Retana

Retana es recio. Es amarillo, ocre siena y sombra. Retana es tierra dramática. Es senda que se pierde en la fragosidad del monte y a veces ternura de árboles cimeros que acarician un cielo ingenuo. Retana es pintor de calidades espesas que fermentan, que dan vida a lo representado. Sus chopos son antorchas de negrura y proyectan sobre el paisaje una suerte de dura tristeza.

Suárez Alba

Es "el pintor" o la imagen que tenemos del pintor; el bigote, la pipa, la chalina real o imaginada en una mentira subconsciente. Y no porque Suárez Alba necesite de la teatralidad de los accesorios para hacerse valer. Para eso le sobra con su obra larga que abarca la acuarela, el dibujo, el óleo y hasta la restauración que no es ningún arte despreciable a la hora de aprender técnicas y paciencia.

Suárez Alba ha pintado Vitoria desde fuera y desde el corazón. Ha pintado Alava y se ha desbordado. Y siempre en silencio. Ajeno a teorías, demostrando que el pintor no necesita de palabras. Es la obra la que lo dice todo... si puede decirlo.

Vizcarra

Las obras de Vizcarra se depuran, se decantan en su mente a través de los días. Unos aprenden emborronando lienzos o papeles, otros realizan todo esto en su cerebro. Se debaten entre esperanzas y desánimos y cuando se hace la luz se sitúan ante la incógnita de un cuadro en blanco y con la seguridad adquirida tras tanta meditación, materializan su deseo. Vizcarra es de estos y sus obras tienen la huella de una elaboración largamente acariciada y cuidadora de todos los detalles.

Vizcarra ha llegado también a la sabiduría de quien sabe y calla, de quien omite para poseer la expresiva elocuencia de la sobriedad.

* * *

Llegados aquí, hemos de advertir que cuanto antecede no es una letanía laudatoria, ni está dictado por las normas caprichosas de la preferencia. Mis interpretaciones pueden ser gratuitas y a veces demasiado vagas o literarias. Esto es lógico ya que hablo por boca de mi recuerdo en algunos casos lejano. Pero al margen de esto lo que pretendo es airear la labor dura de estos artistas, de todos los artistas que se agitan en sus dudas, que se atormentan en sus infiernos personales, que se desploman en depresiones motivadas a veces por una palabra vana o irresponsable.

Este ideal, esta lucha, se desarrolla casi siempre ante la indiferencia de un público que sólo comprende el arte ateniéndose a lo que él considera resultados. Esta reseña dentro de su ligereza, intenta simplemente paliar esta indiferencia, este olvido y a la vez contribuir en lo posible al conocimiento del momento trascendente en que se encuentra nuestra pintura.

PEDRO JEVENOIS

*Viejas costumbres de
Euskal-Erria*

en

antiguas estampas



Aurreku en el caserío



Hilando

Productos "LEA"

VITORIA

Carpintería Mecánica

**García
de Vicuña**

Escuelas, 7 (Esquina Gazteiz) - Teléfono 6020

Domicilio: Cuchillería, 53 - 2.º

VITORIA

Hacia una comprensión de la poesía

ACTUALMENTE y para el gran público, la poesía ha muerto. No hay lugar para ella en un mundo ganado por afanes concretos que nada tienen que ver con las inquietudes del espíritu. Hoy en día, la soberbia de una sociedad altamente materializada, llega al extremo de considerar inútil todo aquello que desdiciendo resultados prácticos, tiende a enriquecer el patrimonio intelectual del hombre. Para esta sociedad, la poesía es una expresión anacrónica ante la cual sólo cabe el esbozo de una sonrisa despectiva o suficiente.

Es posible que siempre la poesía haya sido tan sólo apta para minorías pero el juzgar los hechos de este modo, nos llevaría a encerrar el fenómeno poético en una concepción demasiado estrecha.

Poesía no es sólo una sublimación de la palabra ni es una sinfonía de cadencias, ni tampoco el retorcimiento de una idea en orden a la consecución de una belleza lingüística discutible. También hay poesía —por ejemplo—, en una copla popular ya que tras de su pobre ropaje, alienta la tibia y limpia desnudez de un sentimiento. Hay poesía sentida y no dicha, en la contemplación de la Naturaleza y en el sobresalto jubiloso del amor y en la fe de Dios. Poesía silente, inmensamente libre. Habrá poesía mientras el mundo dure y habrá poetas mientras el "ahora" y el "aquí" sepan expresarlo con el lenguaje propio de su generación, porque es precisamente este desfase entre el presente y el pasado lo que más ha contribuido a alejar a la poesía del común de los humanos.

Hoy los gustos poéticos en términos generales aparecen detenidos en el Romanticismo y es precisamente en este período, cuando la poesía fue más efectista, más declamatoria, más henchida de exotismos tópicos.

La poesía romántica que en su época cumplió su cometido derrumbando el insulso neoclásico, despreciaba la realidad, tergiversaba la verdad y pretendiendo idealizar al hombre se olvidaba de sus problemas. Amaba las palabras y las virtudes con mayúscula, las alegorías, los absolutismos y el sentimiento en turbión. A causa de estos extremismos nos parece hoy ridícula y de este modo se comprende el gesto hastiado de los que creen que la poesía del presente se reduce a una versión actualizada de los postulados románticos.

Fue a partir del Romanticismo cuando los poetas iniciaron el camino hacia dentro, cuando buscaron en su interior el porqué. No hallaron respuesta,

no la hallarán, pero de esta lucha dramática, de esta sangría espiritual surgieron y surgen los poemas más importantes.

Pero también en esto son pocos los elegidos. Estos encontraron su senda y se alejaron abriendo horizontes, buscando soluciones, encontrando al hombre en su alma y en su contorno. Mas los que se dejaron vencer por la inercia de una rima sonoramente hueca, tiraron las piedras sobre su propio tejado y desprestigiaron la poesía, porque en nuestro tiempo un poema de corte convencional puede ser objeto de estudio o demostración de virtuosismo pero no servir de modelo.

Para justificar la poesía actual, me vienen a la memoria frases de muchos poetas que fueron y son uña y carne con su momento y con su mundo pero una vez más me remito a las palabras de Rilke: "Ser poeta es llamar a las cosas por su nombre". Es decir; hallar la razón, abrir senderos, aventar la hojarasca de las mentiras convencionales, estar en la llaga y en la punta de la espada y en la vanguardia de la luz. Siempre delante. Siempre iluminando el camino del hombre. Por eso hoy más que nunca asistimos al espectáculo de los poetas comprometidos, hombres inmersos en los problemas y en las luchas de su tiempo que a veces dan su vida en testimonio de su sinceridad.

Decíamos antes que la poesía no es un conjunto de palabras rimando, supeditadas a la tiranía de las terminaciones concordantes. La métrica no es más que un resumen de reglas frías e inflexibles. Y ¿es acaso la inspiración susceptible de una disciplina de este tipo? ¿No ha de tener más valor una dicción sencilla que exprese libremente la espontaneidad del pensamiento? Naturalmente existen excepciones y en la poesía actual podemos encontrar sonetos de una perfección clásica que aparte su pequeño tributo métrico rebosan ideas y contenido.

De todos modos si la poesía desea ganar el lugar que se merece en el corazón del hombre, ha de expresar en términos universales sentimientos universales. El poeta puede partir de su experiencia personal en tanto esta traduzca las inquietudes de sus contemporáneos. El poeta no es una "rara avis" que canta nostálgicamente el paraíso perdido. Es sólo un hombre con habla en un universo mudo pero no insensible ni sordo a este grito nacido de su entraña y dicho por el poeta.

Todos los hombres son capaces de sentir la poesía. Todos guardan en su interior la simiente dormida. La voz del poeta es el sol y el agua buena que la hará germinar.

Perdamos el miedo a la poesía. A la nueva poesía hecha dolor de nuestro dolor y esperanza de nuestra esperanza, grito desde nosotros afirmando rotundamente nuestra condición humana.

PEDRO JEVENOIS



una

academia

de

danzas

EMOS leído últimamente en la prensa una noticia que nos ha llevado a reconsiderar una serie de ideas. Parece ser, según las declaraciones de un concejal, que el edificio de la calle de la Paz, donde los dantzaris del Oldarki ensayaban, va a ser destinado a Casa del Transéúnte.

Hasta aquí la noticia aparecida en los diarios locales. No vamos a comentar los pros o los contras de esta decisión, pues carecemos de datos técnicos que pudieran avalar dicho cambio. Pero sí nos enfrentamos con un hecho consumado y es la falta de local adecuado, para la conserva-

ción y mantenimiento, del que posiblemente sea el mejor grupo de danzas que tenemos en Alava.

En estos últimos años estamos asistiendo a un resurgir del arte popular vasco. Digo popular porque nace en las mismas raíces del pueblo. Es por tanto necesario conservarlo, si es que queremos ser un pueblo en constante progreso. Un progreso tanto técnico como humanístico, pues no debemos olvidar que ambos deben ir siempre juntos.

Sentados estos precedentes, podemos observar que tenemos una serie de características, muy propicias para el arte. Existe una tradición y por tanto una base en la que fundamentarnos. Conocemos a una serie de personas con los conocimientos necesarios para llevar esta empresa hacia adelante. Hay una afición que no desmaya ante los inconvenientes. Pero sobre todo, existe una juventud ansiosa de asimilar estos conocimientos y darlos a conocer a los demás.

Entonces nos podemos preguntar: ¿qué es lo que nos hace falta? La respuesta es siempre la misma: los medios necesarios para llevar a buen fin estos propósitos.

La Diputación Foral, por medio de su Consejo de Cultura, está intentando revalorizar estas actividades que comentamos. Loable labor que queremos analizar, simplemente como alaveses, amantes de nuestra cultura. Felizmente este año se ha creado una Academia de Danzas que ha comenzado desarrollando una labor eminentemente práctica y positiva. En los bajos de nuestro edificio Provincial una serie muy numerosa de jóvenes, están aprendiendo los primeros pasos de nuestras danzas milenarias. Se les enseña a amar sus costumbres y por tanto a su pueblo. Repetimos que esto solamente puede merecer plácemes y la consideración de todos los alaveses.

Ahora bien, somos optimistas y por optimistas, ambiciosos. No nos queremos conformar con esto. Aspiramos a algo más. Puede ser que en los planes del Consejo de Cultura, se haya proyectado lo que aquí exponemos, pero no nos importa repetirlo pues solamente aspiramos a su posible realización.

Exponíamos antes la falta de medios en que se desenvuelven todos los grupos de danzas. Tienen una gran afición y voluntad, que no se ve correspondida en su parte material. Los vestuarios son complejos y costosos y a pesar de la aportación que hacen personalmente los dantzaris, siempre hay dificultades.

Resulta que nos encontramos en una situación un poco anómala. Por una parte, una serie de dificultades. Por otra, una forma de resolverlas. Pero sin una conexión de ambas que dé un resultado. Explicaremos brevemente, cómo entendemos esta anomalía.

La creación por la Diputación Foral de la Academia de Danzas Vascas, puede ser en principio la solución más idónea de estos problemas. Pero cuidado, que hablamos de ACADEMIA y no de grupo de Danzas. Sabemos que existe un encargado, que está realizando una labor muy meritoria. Pero esto no es suficiente. Necesitamos una verdadera Academia con todo lo que esta palabra lleva consigo.

Es necesario una sección de investigación, otra de divulgación, otra de enseñanza, etc. No importa que haya veinte grupos si es necesario, pues cada uno se irá superando y conseguiremos una calidad artística bastante notable. Pero todo ello no es labor de una sola persona, sino de un equipo que trabaje en función de los fines que se persiguen. Un equipo que se reparta el trabajo según aficiones y aptitudes y en el que tengan cabida cuantos se preocupen por ello. Aspiramos a

algo más que unos cuantos jóvenes bailen. Se debe crear, recopilar, divulgar, estudiar. Y todo ello tiene cabida en esa Academia creada por la Diputación.

Por ello queremos, que los miembros de Cultura, dediquen un poco de su tiempo a formar y dar vida a esta Academia. Que tengan contactos con esas personas que han dado parte de su vida por las danzas y que hoy están un poco relegadas. Que den forma y proyecten su actuación en un plan directivo, pues la afición de nuestra juventud está sumamente probada.

Es penoso recordar con nostalgia, aquellas actuaciones del Txiribil. Una serie de grupos, que no es necesario señalar, pues los conocemos todos, a base de afición y de constancia, han seguido el camino señalado. Siempre recordaremos con asombro la labor realizada en los pueblos de la Provincia. Todo ello a base de sacrificios enormes. El cariño, la comprensión, la visión artística y el sentimiento han sido capaces de todo esto.

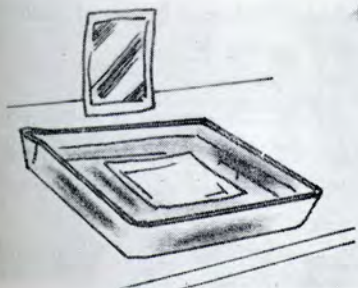
Entonces ¿por qué si ahora nos podemos encontrar en una situación especial, no nos lanzamos hacia la meta? Tenemos una tradición. Tenemos un arte popular. Tenemos una serie de personas con afición y conocimientos. Tenemos una juventud deseosa de aprender. Tenemos una ACADEMIA de Danzas. Tenemos una subvención. Tenemos un Consejo de Cultura y una Diputación Foral con una disposición inmejorable. Somos un pueblo que ansía conocer y dar a conocer lo nuestro.

Luego... ¿qué nos falta? ¡Será tal vez unas miras amplias! ¡Puede que sea un poco de empuje! ¡O posiblemente sea la falta de unión! Estudiémosnos un poco a fondo y pensemos que la labor más positiva que podremos realizar, será aquella que hagamos todos en equipo.

M.

Para apreciar el tiempo de revelado de los papeles fotográficos

Al revelar pruebas en blanco y negro, es difícil, cuando estas últimas se encuentran en el revelador y a la luz roja del



laboratorio, juzgar el ennegrecimiento deseado.

Para facilitar esta apreciación, es suficiente colocar bien a la vista delante del baño revelador, una prueba ya terminada y correctamente revelada.

Por comparación con esta última foto, se podrá dar a voluntad el ennegrecimiento de la prueba que se encuentra en el revelador.

LAVADO DE LAS FOTOGRAFIAS DESPUES DEL FIJADO.

El artículo base es una palangana de plástico que tenga forma redonda, como



las que se encuentran en el comercio por poco dinero. Esta palangana será taladrada a todo lo largo y a unos 15 mm. del borde superior, con un hierro candente, haciendo los agujeros a 3 ó 4 cm. de distancia unos de otros.

La palangana será alimentada de agua por medio de un tubo de goma o de plástico que bajando del grifo, llegue hasta el fondo y describa un semicírculo como indica el dibujo, de forma que al salir el agua del tubo provoque un movimiento giratorio del contenido y de las fotos que son así lavadas eficazmente. El agua, al alcanzar los agujeros sale por ellos, evitando así que las fotos puedan pasar por encima del borde de la palangana.

Cuando compre una cámara miniatura usada...



COMPRUEBE

El estado general

Vea si tiene abolladuras, si los cromados están brillantes, si la piel está arañada o rozada, si los tornillos tienen intacta la ranura o están desbocados. Compruebe, si tiene estos elementos, si el fuelle y la cortinilla tienen picaduras o han sido tapadas éstas y si hay alguna otra entrada de luz indebida. Haga este examen muy detenidamente.

La óptica

Examine si el vidrio tiene arañazos, manchas, decoloración entre lentes o están despegadas o esmeriladas en su superficie externa; si existen indicios de que alguna lente o grupo de lentes ha sido cambiado, comprobando la rigidez de la montura y si existe holgura. Fotografié un periódico a un metro.

El funcionamiento del obturador y del diafragma.

Haga una serie de exposiciones disminuyendo en cada una un valor del diafragma y aumentando la exposición proporcionalmente. Vea si al revelar la densidad de las distintas impresiones es casi igual. Compruebe si el iris del diafragma conserva la misma figura al accionarlo y si esto puede hacerse con suavidad.

La exactitud de la escala de enfoque y del acoplamiento del telémetro

Compruebe, midiendo con una cinta métrica y sustituyendo el material sensible con un cristal esmerilado, si la cámara lo permite, si la escala de enfoque en las distancias cortas es exacta. Vea si la marca de infinito corresponde exacta. Compruebe después el telémetro con la escala y examine el resultado fotografiando finos detalles a distintas distancias, empleando la máxima apertura del objetivo.

| | |
|-----------------------------------|--|
| <i>La sincronización</i> | Examine si el relámpago puede observarse quitando el respaldo y mirando a través de la cámara en el momento del disparo a las más altas velocidades. |
| <i>El perfecto transporte</i> ... | Vea si pasa siempre la misma cantidad de película y si el espacio entre fotogramas es constante o se montan éstos. Compruebe si el contador marca con exactitud. |
| <i>Rebobinado</i> | Asegúrese que se realiza con suavidad y la película no sufre ningún daño. |
| <i>La placa de presión</i> | Mire si la presión sobre el material sensible es excesiva y si la película queda completamente plana. |
| <i>Los accesorios</i> | Compruebe si son los originales para la cámara y caso contrario, si pueden fijarse y roscarse fácilmente tienen diámetro apropiado los filtros y parasol. |

Para hacer las comprobaciones:

- Use un trípode robusto y seguro.
- Limpie perfectamente la óptica.
- Utilice material sensible de grano fino y mucho contraste.
- Ilumine con una fuente de luz uniforme.
- Emplee una técnica perfecta de revelado.

Gestoría

Javier Ochoa de Aspuru

Pasaportes - Licencias Caza y Pesca - Documentación del Automóvil
 Expedientes de Viviendas - Expedientes de Créditos Estatales
 Gestiones Diversas - Agencia de Aduanas - Corresponsales en toda España
 General Alava, 29 Teléfono 4058 VITORIA

fotografías con lentes de aproximación



Las cámaras de 35 mm. más comunes emplean un objetivo de distancia focal que oscila entre 45 a 50 mm. con el que de acuerdo a la distancia menor de enfoque, 0,80 a 1 metro, nos da un campo abarcado en la toma demasiado grande para cuando

deseamos fotografiar una pieza pequeña de un motor, una flor, un animal pequeño, etcétera, etcétera.

Para solucionar este problema pueden adicionarse al objetivo de la cámara unos lentes meniscos de distintas graduaciones de aumento en dioptrías.

Igualmente podría sacarse una foto con el enfoque mínimo de la cámara y ampliar la parte que nos interesa, pero la consecuencia será la falta de nitidez y detalle que solamente con los lentes de aproximación será resuelta.

Asimismo muchas cámaras tienen, como equipo accesorio u opcional, sistemas de lentes de aproximación que resultan sumamente costosos, en cambio, la solución que proponemos no asustará al bolsillo del aficionado.

Los lentes meniscos pueden adquirirse en cualquier óptica haciéndolos cortar al diámetro del objetivo de nuestra máquina para adaptarles algún soporte que los ajuste sobre el anillo de enfoque o extremo del objetivo; puede adaptarse una montura de papel o elemento similar, asimismo pueden sostenerse provisoriamente con cinta adhesiva.

Para que las tomas con lentes de aproximación den resultados satisfactorios deben seguirse las siguientes indicaciones:

1.º—Colocar la cámara en trípode o apoyarla en una base firme, siendo preferible lo primero.

2.º—Hacer el disparo por medio del disparador de cable que evita que la cámara vibre o se mueva al accionarla.

3.º—Tomar la distancia del OBJETIVO AL SUJETO con un metro rígido ya que el enfoque es bastante crítico.

4.º—Trabajar con bastante luz que permite usar diafragmas pequeños resultando una profundidad de foco mayor.

5.º—Tratar de centrar el motivo que interesa con cuidado, a través del visor, pues por error de paralaje de aquél puede quedar fuera del campo abarcado por el objetivo.

6.º—Colocar la cámara al enfocar con la cara del objetivo paralela al sujeto a fotografiar para evitar distorsiones. Estas pueden producirse al estar más cerca una zona que otra del objetivo, la más cercana aumen-

tará de tamaño resultando deformada la imagen. Este inconveniente puede aprovecharse para modificar el aspecto de objetos conocidos ofreciendo una posibilidad más al fotógrafo aficionado.

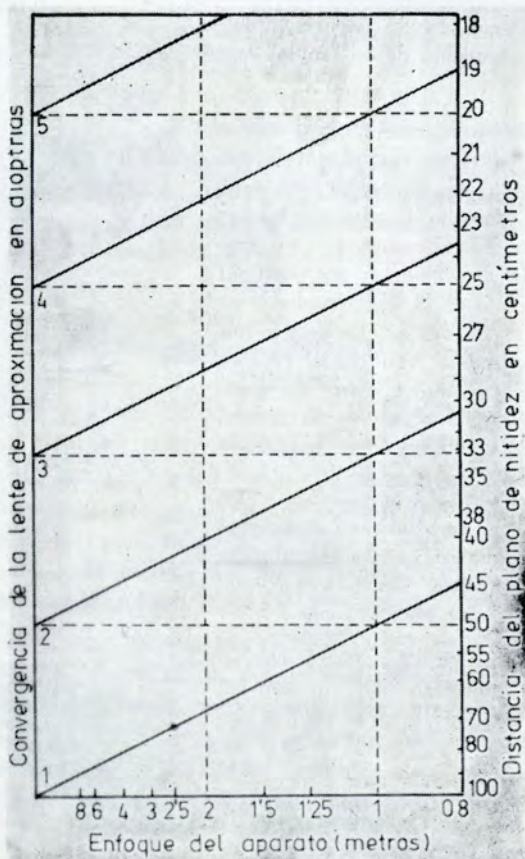
Con las lentes de aproximación pueden tomarse fotografías de láminas, dibujos, mapas, etc. Con estos negativos pueden hacerse diapositivas en blanco y negro.

Para usar la lente más conveniente damos el siguiente ábaco, que permite encontrar la lente adecuada en cada caso.

Si se quiere, por ejemplo fotografiar un

objeto colocado a 40 cm. de distancia, ¿qué lente es necesario emplear y a qué distancia se ha de ajustar el aparato? Buscar en la parte superior el número 40; la distancia sobre la que el aparato debe ajustarse se lee en la horizontal trazada al punto de intersección con la línea oblicua correspondiente a la lente.

Las lentes no corregidas producen en la imagen más aberraciones tanto más pronunciadas cuanto más aumenta su convergencia. Cuando se ha de escoger entre varias lentes, se debe preferir aquella cuya convergencia sea menor.





consejos para el montañero principiante

1.º—En caso de niebla, hay un método de orientación que según los pastores es infalible.

Para ello, es necesario que sople viento, pues el método se basa en que “Eolo” no cambia la dirección de su “soplo” tan fácilmente.

Si nosotros caminamos en una dirección determinada, por ejemplo al Norte, y el viento sopla con dirección Este, será nuestra oreja derecha la que sienta sus efectos, luego, en el momento en que cambiamos de dirección, si por ejemplo nos pega el viento en la oreja izquierda es que llevamos dirección Sur. De esta forma en seguida podremos rectificar el rumbo, moviéndonos hasta que la parte de nuestra cara que reciba el azote del viento, sea la derecha, como en un principio.

2.º—La primera “acampada” de un montañero, suele ser dura en cuanto al frío, a no ser que se vaya perfectamente equipado; he aquí un pequeño truco, que puede evitarnos una noche “mala”.

La primera parte de nuestro cuerpo que siente el “mordisco” del frío, son los pies; por lo tanto es lo primero que debemos cubrirnos.

Una “prenda de abrigo” que tenemos a mano en todas las acampadas, es la mochila, la cual vaciaremos de todos los objetos, menos la ropa, para poder intro-

ducir en ella nuestros pies, cerrando luego la mochila como muestra el dibujo.

Lo que hemos dicho para la acampada, vale igualmente para una noche de “vivac”, una noche improvisada, etc.



3.º—Para encender una hoguera, cuando sopla mucho viento, hay un método que consiste en hacer un cucurucho de papel, y encender la cerilla dentro, haciendo al mismo tiempo el cucurucho de mecha, al prenderle fuego.



ETXAGIBEL

HUMOR

menestra alavesa



URBINA, tenía una TORTURA de no ver a MARGARITA, la ALEGRIA ZUYA, aun cuando sabía muy bien que era una ADANA y que andaba con ANDOIN.

ELCIEGO que OYON que LABRAZA, armó LAGRAN ZAMBRANA y en cogiendo una hermosa NARVAJA dijo: ¡BETOÑO! y gracias ARMIÑON que vino en auxilio de LAGUARDIA, que si no GAMARRA por el cuello y lo había MATAUCO.

El cura que los casó, padre PAUL y paisano de ambos por ser VITORIANO, ya dijo: esta boda no DURANA, pues era él un ser enfermizo que padecía hepatitis como bien lo diagnosticó GUEVARA, quien le prohibió comer LOS HUETOS, y eso que él se OCECA de estar bien y no ser un QUEJANA.

Sentía no poder leer la GACETA como RETANA, que, por no gastar una APERREGUI, ARAYA AÑES, que, ACOSTA de ZARATE la leía en la tienda de AÑUA cuando en la calle hacía BAROJA, ¡qué BERGUENDA! le decía yo: eres de PEÑACERRADA,

eso CONTRASTA que la vida la tomas muy en CERIO y por ese rato de OCIO TUYO te daré la MURGA, porque ANDOLLU informado, que, cuando alternas con IBARRA, ELGUEA y MENDIZABAL en el BARRON y en el MENOYO, LERMANDA pagar a ESCOTA y los PAGANOS son ellos de tu LUJO; si me haces eso a mí, te traigo ARRAYA, te ARREO un estacazo que acabas pidiendo tintura de LLODIO, para que no hagas más ELOSU y no tengas tanto ZUMENTO, porque sé que te CORRES LAGRAN vida jugando con TROCONIZ a ELVILLAR y te gastas las pesetas en las BASQUÍÑUELAS todas las semanas y más de un BOLIVAR de la renta de VILLABUENA que te dejó tu padre y que ahora es una VILLAFRIA y pobre.

Mal estás, se te ve en la cara que es el ESPEJO del alma, como decía mi MAESTU cuando hice la COMUNION el día de SAN MIGUEL, con los chicos de mi BARRIO. Tienes algo de vago, pues cuando veías, en 6 meses de trabajo te tomaste TRESPUENTES. Debes de saber que el que mal ANDA mal acaba y menos mal que como tú es LAMINORIA. Terminarás así vendiendo LASIERRA, los MANZANOS y hasta LAHOZ y no tardaré de verte en NANCLARES como ARCAYA, ARGANDOÑA y otros que tú conoces.

Si le hablé así es que deseo que cambie él ILARRAZA para bien de ALAVA.

Ramón Jiménez "ZAPE".

Arte Rústico

ARBOSA



Taller: Herrería, 50 VITORIA

Cali

**ÓPTICA CIENTIFICA
DATO, 9-TELEFONO 211180
VITORIA**

Muebles Zárate

FABRICA Y EXPOSICION

Nueva Dentro, 65 - Teléfono 212136

VITORIA

El Grupo Gaztetxu, en Salvatierra

LA amabilidad con que fuimos tratados el viernes anterior al día de la exhibición de Bailes Vascos, por los componentes de la S. D. A. C. de Salvatierra, no nos permitió sospechar lo decepcionante que sería el domingo de la actuación.

Dicho viernes quedamos con los chicos que nos atendieron en que dado que nuestra actuación sería después de la Misa y esta empezaba a las 11 de la mañana, convenía que estuviéramos en Salvatierra a las 11 y media, y que alguno de ellos nos estaría esperando para decirnos definitivamente dónde teníamos que ir y qué hacer.

Llegamos a Salvatierra, pero como no había nadie esperándonos, fuimos a la Sociedad para ver si habían dejado algún recado para nosotros; allí nadie tenía ni una remota idea. Como el viernes habían hablado de desvestirse y vestirse los niños en el Ayuntamiento, fuimos allí y terminamos de arreglar al Grupo.

También nos habían dicho que teníamos que bailar en la Iglesia de Santa María, hacia donde se dirigió el Grupo formado. Llegamos allí y nos dijeron que había que ir a bailar a la Plaza, que fuéramos allí y que detrás iría la banda de música tocando. Al llegar a la Plaza esperábamos que se formaría un corro bastante numeroso, si no con entendidos al menos con curiosos, ya que Salvatierra es un pueblo grande; pero no fue así ya que en el corro no había más de 125 personas, de las que la mayor parte eran niños. Terminada nuestra actuación, y muy desanimados, fuimos al Ayuntamiento a desvestirnos.

Como el día anterior había llovido bastante y en el campo húmedo nos parecía que no era el lugar más a propósito para comer, fuimos otra vez a la Sociedad donde preguntamos si habría un lugar para que pudieran comer los niños y los mayores que les acompañaban (de esto también se había hablado el viernes y nos dijeron que podrían comer en la Sociedad). Allí nos dijeron que si queríamos podríamos hacerlo. Aceptamos, pero para las tres de la tarde nos dijeron que no podíamos quedarnos más tiempo puesto que precisaban el local para los socios, así que nos marchamos.

En fin, dado que nuestro Grupo ha actuado en varios pueblos de Alava, así como de Guipúzcoa, Vizcaya e incluso de Burgos, podemos decir que en ningún sitio habíamos sido tratados con tan poco afecto ni tanta descortesía. Fue un día decepcionante en todos los aspectos.

PURIFICACION D. GOICOECHEA



construcciones

en la Montaña

Una de las labores que la Excursionista se impuso desde su fundación fue la de divulgar y facilitar las excursiones a la montaña. Se tomó con cariño la idea de colocar buzones en las cumbres por considerarlos de la máxima utilidad cuando se camina con niebla que todo lo desfigura y en donde es muy difícil la orientación. Con ello conseguiremos tener la seguridad de haber llegado al punto elegido y poseemos un punto exacto de referencia para continuar nuestra marcha.

Nuestro espíritu de cristianos nos impulsó a la colocación de Cruces en las principales alturas.

Otra tarea importante ha sido la construcción de fuentes, pero la enorme dificultad a vencer para el traslado de materiales, ha hecho que solamente hayan sido construídas cuatro.

Finalmente surgió una nueva idea: colocar monolitos en las cumbres que sirven de unión a nuestra provincia con sus hermanas.

Nos ha parecido oportuno traer a este número 100 del Boletín que representa un importante hito en la vida de la Excursionista, la relación de esta obra para conocimiento de todos los asociados.

cruces

Quintanilla
Toloño
Escamelo
Palomares
Itxogana

Zaldiaran
Mirutegui
Cruz de Ganalto
Cruz del Castillo

fuentes

Carrantan
De la Teja

Mandio
Guipuzuri

monolitos

Usokoaitza
Mugarri luce
Murube
Costalera
San León
Mota
Arando
Elorritxugane

Elgueamendi
Aumateguigaña
Arnaba
Yoar
Toloño
Cueto
Txarlazo
Gorbea

buzones

Aitzkorri
Pico Cordel
Siskiño
Anboto
Izpizte
Durakogain
Jarindo
Albertia
Usokoaitza
Elgueamendi
Allarte
Albéniz
Olano
Legumbe
Bayo
Murube
San Cristóbal
Arnaba
Cruz de Alda
Atalaya
San Tirso
León
Palomares
Escamelo
Semendia
Toloño
San Formerio
Bachokabo
Cueto
Rodil
Canto Blanco
Monte Mayor
Berretin
Montxotegui
Arratobe
Zaldiaran

Doroño
Palogan
Kapildui
San Cristóbal de Izki
Soila
Muela
Hornillos
Arboro
Bitigarra
Santa Elena
Ichogana
Arrayalde
Almurrain
Lendiz
Rosteta
Eskibel
Manchibio
Moraza
Costalera
Peña Alta
Cabeza Parda
Cruz del Castillo
Cervera
San León
Atzabal
Chulato
Mota
Custodia
Raso
Santa Ana
Somo
Marinda
Oketa
Armikelo
Ganalto

normas para el uso del laboratorio fotográfico

1.º—Para hacer uso del laboratorio de fotografía, será necesario presentar el carnet correspondiente, el cual se puede retirar en el Bar de la Sociedad.

2.º—El pago del material usado, se hará al contado, concediéndose en casos especiales un plazo máximo de 7 días, contados a partir de la fecha en que se realice la adquisición del material fotográfico.

3.º—Al terminar de usar los aparatos, el socio que haya hecho uso de ellos, los limpiará y dejará como se encontraban en un principio.

4.º—Cualquier rotura de material, que se produzca involuntariamente, se pagará de la siguiente forma: 50 % el socio que haya causado el desperfecto, y el 50 % restante la Sociedad.

5.º—Cada socio será responsable del material fotográfico, mientras permanezca en el interior del laboratorio.

6.º—Al socio que haya que avisar más de tres veces, por incumplimiento de estas normas, o por falta de limpieza, se le prohibirá la entrada en el laboratorio.

7.º—En el laboratorio habrá un cuaderno, donde se anotará la operación realizada, así como el número de papeles, rollos, etc. revelados.

8.º—Para hacer uso de los productos químicos, se solicitarán éstos del encargado del laboratorio.

9.º—No se podrá llevar material fotográfico personal, para revelarlo en el laboratorio.

10.º—Cualquier duda que surja en la interpretación de estas normas será resuelta por la sección de Fotografía.

VII

trofeo de invierno

Al igual que en años anteriores la Sección de Montaña ha organizado un nuevo Trofeo de Invierno, que durará desde el día 1 de diciembre hasta el día 31 de marzo, debiéndose efectuar un mínimo de ocho travesías elegidas entre las doce que se indican a continuación. Se efectuarán salidas colectivas oficiales en las fechas que se indican, con el fin de facilitar los recorridos a los nuevos montañeros.

DICIEMBRE

- 3 - 67.—Ayurdín; Cruz de Ganalto 900 m.; Oteros 1.042 m.; Nanclares.
17 - 67.—Nanclares; Busto 978 m.; Zaldiaran 975 m.; Puerto de Vitoria.

ENERO

- 14 - 68.—Puerto de Vitoria; Palogan 1.041 m.; San Vitor de Gauna.
21 - 68.—San Vitor de Gauna; Itxonaga 1.066 m.; Bayo 1.193 m.; Araya.

FEBRERO

- 11 - 68.—Araya; Pin-Pil 1.219 m.; Larrea.
18 - 68.—Larrea; Aumantegui-Gaña 1.187 m.; Salinas.
25 - 68.—Salinas; Jarindo 886 m.; Villarreal.

MARZO

- 3 - 68.—Villarreal; Oketa 1.021 m.; Murua.
10 - 68.—Llodio; Ganekogorta 998 m.; Bilbao.
17 - 68.—Murua; Gorbea 1.475 m.; Ayurdín.
24 - 68.—Antoñana; Soila 989 m.; Matxibio 939 m.; Maestu.
31 - 68.—Lemona; Gainzorotz 781 m.; Mugara 964 m.; Mañaria.

proyectos en marcha

LA llegada de un nuevo año, trae consigo un renacer de inquietudes y deseos, un poco adormilados en estos últimos meses. La Excursionista, que no es ajena a este nuevo y repetido despertar, se prepara para un nuevo curso. Se lanzan al aire las ideas y con optimismo se esbozan los planes para su realización. Con sumo cuidado se van desglosando los diversos capítulos y así queremos presentarlos en líneas generales, lo que se pretende hacer.

La Excursionista Manuel Iradier, se ha caracterizado por un cierto quehacer que abarcaba muy diversos campos de la cultura. Nunca nos hemos cerrado en una actividad determinada, aunque cada época esté señalada por la preponderancia de una de ellas. Desde la Montaña a la Etnología, Danzas, Ciencias Naturales, etc., todas las Secciones han ido desarrollando un trabajo determinado. Pero este trabajo normalmente un poco deslabazado, ha tenido unos fines casi siempre dirigidos a la investigación. Prueba de ello son los muy diversos trabajos publicados por los socios en este Boletín.

En continua evolución y superación en nuestras actividades, aspiramos a una más completa relación entre todas ellas. Queremos programarlas todas hacia un fin, aunque cada sección funcione individualmente. Queremos crear nuevas actividades culturales que abarquen todos los campos posibles. Y todo esto con dos vertientes distintas, pero íntimamente relacionadas entre sí.

Por una parte seguiremos como hasta ahora con un plan de investigación. Por otro lado —para cuando salga este Boletín ya estará funcionando— hemos preparado un plan de arte popular. A lo largo del año iremos viendo, y comentando, las diversas formas de arte. La poesía, música, pintura, escultura, etc., nos serán mostradas en un intento de iniciación y posterior superación cultural.

Aunque estemos centrados en Vitoria, hemos sido siempre, y somos, una Sociedad eminentemente provincial. Nuestras continuas salidas a los pueblos de Alava; nuestro conocimiento y relaciones con sus habitantes; nuestro sentir y convivencia, son las causas de que queramos expandirnos, en un futuro no lejano. Queremos hacer llegar esta preocupación por la cultura a las raíces mismas del pueblo —del cual formamos parte todos—. Y así en nuestras visitas, intentaremos algo más que el simple conocimiento mutuo: una comunicación basada en la cultura.

Como se desprende de todo lo anterior, solamente perseguimos un fin. Una mayor cultura en un mayor número de personas. Para ello debemos colaborar desinteresadamente todos aquellos que tenemos estas ilusiones. El campo está abierto y sólo hace falta empezar. Así conseguiremos lo que anhelamos: una cultura que sea actual, que esté enfocada hacia el hombre, que sea veraz y real, que evolucione por sí misma y que sea informativa. Una cultura fundamentada en nuestra forma de ser. Es decir, NUESTRA CULTURA.

otros

proyectos

Nos han llegado noticias de una serie de proyectos que la Junta Directiva tiene en estudio, entre los cuales hemos entresacado tres, que por su importancia destacan sobre todos los demás y que confiamos pueden llegar a ser una realidad dentro del año que acabamos de comenzar.

Adecentamiento del local social

No podemos decir nada sobre las reformas que se tienen en estudio hasta tanto no sean aprobadas por la Caja de Ahorros de la Ciudad, "casero" y patrocinador de muchas de nuestras actividades. Sí podemos opinar en el sentido de que nos parecen imprescindibles si queremos que este curso cultural, del que damos noticia en otro lugar, pueda ser una realidad, permitiendo crear equipos de investigación que trabajen conjuntamente dentro del local social, pues la labor individual realizada cada uno en su casa nunca puede ser lo fructífera que debiera, debido a la falta de equipos; y esto solamente se puede lograr teniendo dependencias adecuadas en un ambiente agradable.

Euzkaleriko peretxikuak

La sección de Micología, a cuyo frente se encuentra nuestro activo compañero Javier Olano, ha presentado un anteproyecto de lo que podría ser el Concurso-exposición de setas del País Vasco. Anteproyecto bien definido, con fechas, segunda quincena del mes de octubre; lugar, Los Arcos; símbolo del concurso, la alavesa Galamperna, etc. Antes de comenzar las gestiones oficiales para conseguir que este concurso sea una realidad, sabemos

que nuestros artistas están ya trabajando para presentar bocetos del cartel anunciador, que se ha recibido el ofrecimiento del primer Trofeo, en fin, que la idea marcha.

Refugio de Legaire

No podemos decir que este proyecto sea nuevo, hace ya muchos años esta idea está en la mente de algunos de nuestros directivos, pero ahora se le está dando un mayor empuje por considerarla de mucho interés para la mayor parte de nuestras secciones por tratarse de una zona magnífica para la práctica del montañismo, tanto para ascensiones como para marchas y suaves paseos, y, sobre todo, por ser un terreno que se presta magníficamente para la organización de marchas de orientación y pequeños trabajos topográficos en donde se podrían realizar una serie de salidas prácticas durante los cursillos anuales de orientación y empleo de la brújula y se podría conseguir un mayor aprovechamiento del mismo.

Por otro lado, resulta de mucho interés para otra serie de sección, lo mismo la de Etnografía, que puede estudiar la vida pastoril, que la de Arqueología, pues son numerosos los dólmenes que se conocen en esta Sierra, que la de Espeleología, con abundantes cuevas y simas. Para la de Ciencias Naturales se trata de un estupendo terreno por su altitud y por ser terreno absolutamente natural en donde, hasta la fecha, no ha entrado la mano del hombre, pudiendo decir lo mismo sobre Micología, con grandes bosques de hayas, extensas praderas, en donde se dan con gran profusión las setas en todas las épocas.

Por todo lo expuesto confiemos que este proyecto pueda llegar a ser una realidad y podamos contar con un buen refugio en aquella zona que con tanta frecuencia es visitada por nuestros asociados.

última hora

Las conferencias que se tenían programadas para el presente mes de enero sobre "Cultura Vasca", por necesidades de última hora han sido retrasadas, siendo la primera de ellas el próximo día 30 de enero, a las ocho de la noche en la Casa del Cordón, amablemente cedida por la Caja Municipal de Ahorros y con arreglo al siguiente programa:

- Presentación, por don Emilio de Apraiz.
- Conferencia-proyección "Arte y Color", el Románico en Alava, por doña Micaela J. Portilla.

* * *

Otras conferencias para el mes de febrero.

Día 7 — Música. Recital de txistu comentado.

Día 14 — Poesía.

Día 21 — Cine Amateur. Iniciación y proyección de películas comentadas.

Día 28 — Introducción a la pintura.

* * *

Adelantamos a nuestros consocios, que la fiesta con que nuestra Sociedad agasaja a los finalistas de los diversos trofeos de montaña, se celebrará como de costumbre en San Vitor de Gauna, el día 2 de junio próximo.

carpintería SOBRON

Instalador del
Pavimento de amianto - vinilo

Daltflex

(de importación)

Verástegui, 8

Teléfonos 211833 - 214180

VITORIA

INSISA



INTERNACIONAL DE SUMINISTROS INDUSTRIALES, S. A.

Maquinaria industrial - Utiles y herramientas - Abrasivos - Elementos de medición
Equipos de soldadura

Sancho el Sabio, 1 — Adriano VI, 2 — Apartado 148

Teléfonos: 214739 y 215405

Telegramas: INSISA

VITORIA

INDICE GENERAL DE LOS PRIMEROS 99 NUMEROS DEL BOLETIN

ARQUEOLOGIA

- La Escultura del Cerro de los Santos. **1**
Los problemas actuales de la Prehistoria Española. **1**
La Prehistoria en Alava. **2**
Un curioso hallazgo en el viejo Vitoria. **62**
Sobre unos restos encontrados en Altube. **86**
Excavación en Solacueva. **71**
Nuestra arqueología de viaje. **90**
Hallazgos en el Túnel de San Adrián. **90**
Primera reunión nacional de arqueología paleocristiana. **97**
El museo provincial de Armería y Arqueología de Vitoria. **98**

ARTE

- Ruinas y recuperaciones. **2**
IncurSIONES. **25; 27**
Armentia, proyecto de reforma. **65**
La Diputación, Lapuebla y San Vicentejo. **67**
Un arquitecto vitoriano consolidó las flechas de la Catedral de Burgos. **69**
San Martín de Avendaño. En favor de su conservación. **70**
Iglesia de Tuesta. **70**
Arte que vamos perdiendo. Luzcando, Landá, Nanclares de Gamboa y Esquíbel. **70**
La Iconografía Mariana en la Exposición del Primer Centenario de la Diócesis. **72**
Larrea. **74**
Guipúzcoa y su tesoro artístico. **77**
Excursiones histórico-artísticas. **78**
La restauración de la ermita de San Vicentejo. **78**
Los relicarios de San Vicente... que no del Museo. **79**
Oyón. **84**
Nanclares de Gamboa. ¿Otro pueblo que desaparece?. **84**
La Iglesia de Berrosteguieta consolidada. **90**
Antoñana se cae. **93**
Nuestra vieja Catedral. Unos añadidos impertinentes. **94**
Ante una reforma en Estíbaliz. **95**
Triptico del románico alavés: Abechuco, Armentia y Bolívar. **95**
Restauración de Abechuco. **96**
Algo nuevo sobre la Catedral Vieja. **95**

BIOGRAFIAS

- Manuel Iradier y Bulfy. **1**
La "coronela" Ibaibarriaga. **6; 83**
Contardo Ferrini, el alpinista, universitario y Santo. **2**
Ascendencia vizcaina de Olaguibel. **61**
Samaniego, Olaguibel y Salazar. **62; 63**
Pablo de Uranga y Díaz de Arcaya. **64; 67; 68; 71**
Fray Francisco de Vitoria era de Vitoria. **75**
Juan de Cíorraga, arquitecto. **76**
General Alava. **78; 89**
Lerroux, carlista en Vitoria. **78**
Pervivencia de la figura de D. Manuel Iradier. **84**
Uranga. **86**
D. Manuel y D. Sebastián Iradier. **92**
La familia Iradier. **94; 95**
Fray Diego Sáenz de Ovecuri. Un gran poeta alavés del siglo XVII. **98**

CIENCIAS NATURALES

- Instrucciones para los aficionados a las Ciencias Naturales. 10
- El secreto de las setas. 12
- Federación de sociedades de Ciencias Naturales en las provincias Vascongadas. 27
- Cursillo para la catalogación de insectos. 29
- Instrucciones para la recolección de animales y plantas. 45
- Instrucciones para la recolección y conservación de los Vegetales. 46
- Vulgarizaciones botánicas. Fanerógamas. 46. Criptógamas. 47
- Instrucciones para la recolección de animales y plantas, III, 58; IV, 59
- Los estudios geológicos y sus derivaciones prácticas. Manuscrito inédito de D. Enri-
- que de Eguren. 49; 60; 61; 62; 64; 65; 66; 67; 68; 69; 70; 71; 72; 73; y 74
- Las Zapalotas del Zadorra. 63
- Cucurros y Zonzorros (agallas del roble). 67
- La Paniquesilla o comadreja común en Alava. 72
- El quitaveneno o cardo corredor. 74
- Plantas y escobas. 76; 77
- Instrucciones para la recolección de animales. 82
- El lago de Caicedo, errores, leyenda y realidad. 88; 89
- Nombres vulgares alaveses, anticuados, de animales y plantas. 96; 97; 98
- Arboles de las tierras alavesas y sus nombres populares. 99

ESPELEOLOGIA

- La iluminación en las exploraciones subterráneas. 1
- Primer Congreso Vasco-Navarro de Espeleología. 17
- Asamblea Regional de Espeleología. 30
- Jornadas Vasco-Navarras de Espeleología 1958. 31; 38; 39
- II Cursillo alavés de espeleología. 31
- Accidente en Mairuelegorreta. 39
- Exploraciones subterráneas. Conferencia de Félix Ruiz de Arcaute, 45.
- Por las cuevas de Francia. 51
- Solacueva. 58
- Breuil ha muerto. 58
- Tras el origen del Nervión. 58
- Cueva de los Goros. 63
- Excavaciones en Solacueva. 71
- Grupo espeleológico alavés. 73; 74; 75; 76; 78
- Sobre unos restos encontrados en Altube. 86

FOLKLORE

- Auresku en Vitoria en el siglo XVIII. 42
- El por qué de algunos topónimos. Cueva de la ballena, en Corres. Cueva del Toro, en Arlucea. 58.
- Leyenda de brujas. 60
- Un pueblo que danza en la cumbre del Pirineo. 66
- Cucurros y Zonzorros (agallas del roble). 67
- Los Franciscanos y la cerámica alavesa. 67
- La pesca en la Montaña alavesa. 72; 73
- La Paniquesilla o comadreja común, en Alava. 72
- El quitaveneno o cardo corredor. 74
- Plantas y escobas. 76; 77
- Los mote de los pueblos. 77
- Festival de Mairuelegorreta. 79; 90; 95
- Lagrán. La purísima y su hoguera. 82
- La caza mayor en nuestra montaña alavesa. 84
- Nombres alaveses, anticuados, de animales y de plantas. 96; 97; 98
- Nuestro folklore. 99
- Tesoros ocultos. 99
- Arboles de las tierras alavesas y sus nombres populares. 99
- Tradiciones y melodías de Salvatierra. 99

FOTOGRAFIA

- Consejos fotográficos a los principiantes. **1**
 Ortiz de Echagüen expone en Vitoria. **14**
 Salón Internacional de Fotografía de Montaña. **15**
 Salón Regional de Fotografía de Montaña. **32; 33**
 III Salón de Fotografía de Alava. **45**
 No hay que desanimarse. Consejos a los principiantes. **86**
 Ante el invierno. **87**
 Salón Fotográfico para noveles 1964. **88**
 IX Concurso sobre temas de Arquitectura Regional. **91**
 Resultado del Salón provincial de Fotografía. **98**
 Aprenda a usar su exposímetro. **99**

HISTORIA

- V Centenario de Adriano VI y sus enseñanzas. **44**
 Exposición y cursillo de heráldica. **55**
 La exposición sobre heráldica alavesa. **58**
 Mis recuerdos de Jundiz. **63**
 El Museo Provincial se enriquece con armaduras, cascos, etc. **68**
 El Museo Provincial de Armería y Arqueología de Vitoria. **98**
 Oro en "El Cordón". Descubrimiento de una "doble de banda" de Juan II. **69**
 Busca Isusi y las "ruinas" de la Rioja Alavesa. **69**
 San Martín de Avendaño. En favor de su conservación. **70**
 El San Román de la Batalla de Nájera. **71**
 De la casa de la Quintina a la torre de doña Ochanda. **73**
 Ante el 150 aniversario de la Batalla de Vitoria. **73; 76; 95**
 El valor histórico de la Torre de doña Ochanda. **74; 81**
 Los alaveses y el Códice del Mío Cid. **74**
 La muralla de Vitoria. **77**
 Excursiones histórico-artísticas. **78**
 Una derrota de los moros en el Boquete de La Puebla. **79**
 Salvatierra-Arana-Campezo. **81**
 El Linaje alavés de los Mendoza. **81. 82; 83**
 Hueto Abajo, Mendoza, Iruña. **82**
 Un escudo ayalés en "la Casa del Cordón". **83**
 Por rutas alavesas hacia Compostela. **84; 85; 86; 87; 88; 89; 90**
 La Rioja. **85**
 Salvatierra-Oro-Campezo. **85**
 Las rutas alavesas compostelanas a través de Alava. **88**
 Por Subijana de Morillas y Salinas de Añana a Tuesta. **88**
 Alava por Compostela. Exposición en "El Cordón". **90; 91; 93**
 "El Cartijano" en el Túnel de S. Adrián. **90**
 Desaparición de "La piedra de los Apóstoles". **92**
 Alvaro Colodro en la conquista de Córdoba. **99**

MONTAÑA

- Itinerarios
 Castro Valnera. **1**
 Una escalada al Naranjo de Bulnes. **2**
 Cotorrillo y Monte Mayor. **16**
 Bitigarra. **19**
 Peña Alta. **33**
 Recilla y Cervera. **34**
 Soila. **43**
 Belabía. **60**
 León. **61**
 Añtzania, Sierra de.... **65**
 Tellamonte y Lurgorri. **66**
 Pico de Axpe (Candanchú). **76**
 Visita al Pirineo, Roncal. **76**

Tres "vetustos" en los Pirineos. Ordesa. 80
 Marboré. 82
 Petit Vignemale, Pointe Chausenque, Gran Vignemale. 86
 Tozal de Mallo. 72; 90
 Ayurdín-Villarreal. 99

Divulgaciones

La etnografía en el montañismo. 2
 Contardo Ferrini. El alpinista, Universitario y Santo, biografía. 2
 Sube con nosotros a la montaña. 3
 La Cruz de Olárizu. 3
 Medicina y montañismo. 7
 Julián Delgado Ubeda en nuestra ciudad. 10
 I Cursillo de capacitación excursionista. 13
 Inauguración del monumento de Besaide. 13
 Concesión de la medalla, en plata, de la F. E. M., a la Excursionista. 16
 Señales de auxilio en la montaña. 16
 Cursillo de capacitación excursionista. 19
 Alpinistas... Montañeros. 21
 Asamblea regional. 24
 Concentración de Montañeros en Elgueta. 29
 Salida turístico-montañera al Pirineo Navarro. 30
 Campamento Internacional de Alta Montaña. 30
 Concentración regional en Beriain. 30
 Asamblea anual de Montañismo. 33
 I Campamento Regional. 33; 38
 Congreso Vasco-Navarro de Montaña. 38; 39
 Colocación de la Cruz de Palomares. 40
 Construcción de la fuente de Carrantan. 40
 Reglamento y precios en la utilización del refugio de Eguirriñao, el año 1924. 43
 Escaladas en los Pirineos y los Alpes. Conferencia de Anglada y Guillamón. 45
 ¿Nos acompañas? 48
 Inauguración del Mirador de Azáceta. 56

¿Picota de Gomceha? ¿Por qué no de Pico-zorrotz? 62
 Espinosa "conquistó" el Kilimanjaro hace más de 30 años. 65
 Mi amigo, el montañero. 66
 Los Andes en Vitoria. Conferencia. 64
 ¿Quién subirá al Monte del Señor? 68
 Alta montaña. Evolución. 70
 ¿Qué es montañismo? 71
 Cursillo de montañismo. 71
 Revalorización del montañismo. 72
 Montañeros de ayer y de hoy. 73
 Primavera. 75
 Lionel Terray. Conferencia. 76
 Gaston Rebuffat. Conferencia. 76
 Campamento en Legaire. 76
 Mayo florido. 77
 ¿A qué vas a la montaña? 79
 Inauguración del Balcón de la Rioja. 79
 V Campamento Regional de Montaña. 79
 El montañismo, escuela del espíritu. 80
 La Peña del Castillo ya tiene Cruz. 81
 Cursillo de escalada en Eguino. 84
 VI Campamento Regional de Montaña. 84
 Recuerdos de un joven montañero. 85
 Una fiesta simpática. El día del refugio. 88
 Impresiones femeninas de la cara Norte del Gran Vignemale. 89
 Pentecostés en San Vitor. 90
 Cruz de Mirutegui. 92
 Sobre la Cruz de Zaldiaran. Es preciso conservarla. 92
 Cartas a un joven escalador. 92
 ¡Juventud... divino tesoro...! 93
 Orientación. 94
 Nivelación. 95
 La brújula. 96
 Pequeños trabajos cartográficos. 97
 Emilio Alava Sautu con el Citroën VI-399 en la Cruz del Gorbea. 96

MUSICA

El Coro en Araya. 77
 Agrupación Coral. 78; 79; 80; 81; 82; 83; 86; 89; 93; 98; 99

El coro "Anchieta" en la Casa del Cor-dón. 80
 La Vida de la Escolanía de Tiples de Vitoria. 84; 87; 89

Primera semana musical de Vitoria. 87
La Coral en Soria. 95
Los ochotes y nosotros. 96

Opera Vasca. Historia de "Amaya". 98
Tradiciones y melodías de Salvatierra. 99

PEQUEÑA HISTORIA LOCAL

Iradier y la imprenta local. 2
Una comida en 1923. 4
Otros tiempos. 40
Aramayona. Recordando a Becerro de Ben-
goa. 65
El Sanatorio de Arrabakolanda. Recordando
a Becerro de Bengoa. 66
Tiempos pasados. 68

Hablar por hablar. 75; 75; 76; 78; 80; 81; 93
Quisicosas alavesas. 74
Notas retrospectivas alavesas. 75; 76; 77;
78; 79; 80
¿Calle de Postas o de las Postas? 78; 79
Lagrán, hace 200 años. 79
Un viejo almanaque de 1934. 94
El "Pater" de la ermita de Oro. 99

SOCIAL

La Exposición de actividades. 11
10.º Aniversario. 31; 41
Nuestra Delegación en Miranda de Ebro. 43
D. Pedro Galdos Osaba. Encomienda del
trabajo. 69
Colaboración social. 78
D. José Buesa y Buesa. Encomienda del
Mérito Agrícola. 80
Asamblea en Santa Cruz de Campezo. 83
Zape y "Manuel Iradier". 83
Ingreso de Gerardo Lz. de Guereñu, en la
R. S. Bascongada de Amigos del País. 85
15.º Aniversario de la Excursionista. 88; 89
Exposición de actividades. 88
Aranegui, Micaela y "Zape". 92

La Asamblea anual. 94
D. Pedro Galdos Osaba, notas necrológi-
cas. 94
D. Melchor Fernández Almagro, notas ne-
crológicas. 94
D. Antonio Bandrés y Azcue, notas ne-
crológicas. 96
D. Emilio se nos va... 97
Ante otra Asamblea. 97; 98
Galardi era un vasco decidido y valiente.
Notas necrológicas de D. Angel de Agui-
rre y D. Ramón de Azpiazu. 98
Rvdo. don Luis Fernández de Retana.
Notas necrológicas. 98
"Manuel Iradier" bazkun ibilkariaren egint-
zak. 99

VARIOS

Filatelía. Centenario de la Primera Emisión
Española. 2
Muchas gracias... "Canciller". 5
Suárez Alba, premio nacional de pintura. 67
Vidas en flor. 69
La juventud se aburre. ¿Por qué? 71
¿Nuevas carreteras que unan Salvatierra
o Araya con Guipúzcoa? 71
¿La Coruña o Vitoria? 71; 76
Navidades. 73
Los amigos del país. 74 76; 77; 85

En la calle Chiquita. 75
Posible reforma de la Plaza de España.
78; 79
El porvenir turístico de nuestros Embal-
ses. 80
Vitoria-Nürenberg. 80
Los alaveses en la R. S. Bascongadas de
Amigos del País. 80
La "Bascongada" en Elorrio. 80
Impresiones de un viaje a Italia. 80
El escultismo en Vitoria. 80
Nuestra Navidad. 81

- Un parador en el Balcón de la Rioja. 82
 De Lanciego a Múnich. 82
 Amanecer, poesía. 83
 Primer Salón Vasco-Navarro de Pintura de Montaña. 84
 "Aranzadi" se reúne en Vitoria. 84
 En torno al Túnel de San Adrián. 84
 La Plaza Nueva de Vitoria. 85
 Ameyugo y Pancorbo. 87
 La restauración del Palacio de Insausti. 87
- Una visita a Nueva York. 88
 Universitarios y autodidactos. 89
 Después de las Fiestas. 91
 De Vitoria a Murguía en diez minutos. 91
 Un recuerdo al Dr. Arróspide. 91
 Un chaleco que trae cola. 91; 92
 La siega milagrosa; 93
 Antoñana se cae. 93
 Excursión por Francia, Suiza y Austria. 95
 De Londres a Vitoria..., por Tolosa. 95

Cerrajería - Forja

Juan Salazar

Ensamblajes Metálicos

Santa Lucía, 3 — Teléfono 212898

VITORIA

Talleres Durben, S. L.

I. DURANA E HIJO

Tratamientos Térmicos y Fundición de Metales no Férricos

Portal de Gamarra, 26 - Teléfonos 217078 - 213856
Apartado 372

VITORIA

Confitería

Alberdi

Almíbares - Bombones
Chocolates - Pastas
VITORIA

Ferretería

Marañón

(Sucesor)

Plaza de España, 23 Teléf. 211950
VITORIA

Construcciones

Francisco Cortázar

VITORIA

BANCO DE BILBAO

MAS DE 100 AÑOS AL
SERVICIO DE SUS CLIENTES

UNICO BANCO ESPAÑOL CON
SUCURSALES EN OTROS PAISES

SUCURSAL DE VITORIA
DATO 12
TELEF 5305 (5 líneas)

AUTORIZADO POR LA D.G. DE B.B. e L. CON EL N.º 3478

BB

Chirucas

y toda clase de calzados para el campo

Calzados Landaluce

Moraza, 21

VITORIA

Radio - Electricidad

Víctor Antonio

San Francisco, 7 - Teléfono 212538

VITORIA

Hijos de Teodoro de Aguirre

Carpintería - Ebanistería

Fábrica de Persianas • Almacén de Maderas

Cuchillería, 58 - 60 - 62

Teléfono número 211844

Distribuidores y
Colocadores
del material plástico
para suelos

Sintasol

Vitoria

Cafés Tostados Tueste Diario

Hijos de José Abad S. L.

Olaguibel, 15 Postas, 27

Teléfono 213514 Teléfono 211763

Carnicería

REGINA

Cuchillería, 27

Teléfono 215545

VITORIA

Gromados

Pablo Cobo

Especialidad en

ZINC - NIQUEL - CROMO

Castilla, núm. 9 Teléfono 213104(208)

Casa

Felipe

Fueros, 2 (Resbaladero)

Teléfono 211035



HERACLIO
Fournier
VITORIA
FABRICANTES
DE NAIPES

EDICIONES DE ARTE
CALENDARIOS
FOLLETOS
CARTELES
SELLOS



**HUECOGRABADO
HUECO-OFFSET**





Caja de Ahorros de la Ciudad de Vitoria



Oficinas Centrales: **POSTAS, 19**

Ahorra y vivirás mejor