

SOCIEDAD EXCURSIONISTA "MANUEL IRADIER"



Núm. 120

VENGA A ADMIRAR EL TALENTO EN TODA SU EXPRESION

Venga a admirar el
Peugeot 405.

La máxima expresión de
talento de Peugeot.

La máxima expresión de la
evolución tecnológica: En
mecánica, seguridad, compor-
tamiento, economía, confort...

La máxima expresión de la
emoción de conducir: motores
de 16 válvulas; hasta 160 CV. de
potencia.

Déjese impresionar. Venga
a probar hasta dónde puede
llegar el talento. En toda su
expresión.



AGROMOTOR, S.A.

Alto de Armentia, 7 y
Sancho el Sabio, 1
Teléfono 13 11 33
VITORIA-GASTEIZ

**su concesionario
PEUGEOT TALBOT**



VITORIANA DE ELECTRICIDAD, S.A.

DISTRIBUIDORA DE IBERDUERO, S. A.

DIRECCIONES: Cercas Bajas, 15 - Urartea, 2 (Polígono Ali-Gobeo)

TELEFONOS: 22 90 00 (Centralita) - 22 31 50 (Averías)



SOCIEDAD EXCURSIONISTA MANUEL IRADIER

Pintorería, 15 - VITORIA-GASTEIZ

Núm. 120



Colaboran en este número:

Taller de Danza
Sección de Paleontología
Grupo Espeleológico Alavés
Jesús Errasti
Germán Bastida
Sección de Micología
L. M. Iriarte

Imprime:

Iru Artes Gráficas
Mondragón, 3 - interior
01013 VITORIA-GASTEIZ

Edita:

Excursionista Manuel Iradier
Pintorería, 15
01001 VITORIA-GASTEIZ

D.L.: VI-150/59

Este Boletín se reparte gratuitamente a los asociados

PORTADA: BUZON DE MONTAÑA EN LA CUMBRE
DEL MONTE GORBEA

Sumario

Escudos de Alava y sus siete cuadrillas.....	3
El taller de danza en México.....	5
Buscar el agua en la montaña.....	8
Historia de la Espeleología alavesa (II).....	10
Luzaideko Jantziak (Saltos de Valcarlos).....	14
El paisaje vegetal de Euskal-Herria (V). Los quejigales.....	18
XI Bolsa Internacional Mineralógica y Paleontológica de Bilbao	20
Memoria del XIV Concurso-Exposición de Micología.....	21
Excursiones 1.º y 2.º trimestres 1989.....	22
Cosas de nuestra tierra. Apodos o motes (II).....	23

CADENA HOTELERA



HOTEL RESIDENCIA

GASTEIZ * * * *

- Restaurante ARTAGAN (||||): Cocina Vasca e Internacional.
- Salones para Banquetes, Bodas y Cocktails
- Bar Americano ITXASO: Ambiente selecto, música en vivo, coctelería
- 5 Salones de Congresos, con capacidad de 15 a 200 personas
- Servicios opcionales de azafatas, intérpretes, proyecciones, servicios a domicilio de banquetes y comidas de empresas, alquiler de coches...
- Garaje: parking para más de 100 coches.
- 150 Habitaciones: todas con baño completo, aire acondicionado, TV en color, video, Hilo musical...

TODO UN ABANICO DE POSIBILIDADES HOTELERAS A SU SERVICIO

CONFITERIA

Alberdi

San Prudencio, 27 Tel. 23 16 99
Avda. Gasteiz, 63 Tel. 24 44 27
Manuel Iradier, 9 Tel. 23 15 72
VITORIA-GASTEIZ



**CENTENARIOS
EN
VENTA Y MANTENIMIENTO
DE CALZADO PARA
CAMPO Y MONTAÑA**

Mateo Moraza, 21
Teléfono (945) 23 22 10
01001 VITORIA-GASTEIZ

ESCUDO: en el centro, en campo de oro, un castillo de sable terezado sobre un monte de sínople, a su lado un brazo armado y con espada de plata y un león de gules y rampante, tiene también una cinta en azur en la que se lee «JUSTICIA» en oro, bordura en azur en la que se lee «EN AUMENTO DE LA JUSTICIA CONTRA MALHECHORES» en oro. Corona Ducal.

ESCUDO: partido; 1º en campo de gules, trece roeles de oro, puestos: 3, 3, 3, 3, y 1; 2º en campo de gules, planta de vid de oro, con tres racimos también de oro. Corona Condal.



ESCUDO: En el centro, en campo de plata, dos lobos de sable y andantes, bordura de gules y plata, con cuatro castillos de oro sobre gules y cuatro leones rampantes de gules sobre plata colocados alternativamente. Corona Condal.

ESCUDO: En el centro, en campo de gules, dos jabalíes de plata en posición natural andante y a sus lados seis castillos de oro, puestos: 3 y 3, bordura de plata, con siete sotueres de azul.



ESCUDO: En campo de gules, un castillo de oro, terezado sobre un monte de sínople, a sus lados dos llaves de oro. Corona de Marqués.

ESCUDO: En campo de gules, un castillo de oro cargado con banda escotada de sínople. Corona de Marqués.



ESCUDO: En campo de plata, un castillo almenado de oro, sostenido por dos leones de gules, contrarios, en posición natural andante, y sobre sus almenas del costado dos cuervos de sable. Corona Ducal.

ESCUDO: En campo de gules, un castillo de oro, sostenido por dos leones rampantes de oro.
Corona Ducal.

VULGAR EN ESPAÑOL	PROPIOS DEL BLASON	PARA LOS TITULOS	PARA LOS REYES Y SOBERANOS
Amarillo	Oro	Topacio	Sol
Blanco	Plata	Perla	Luna
Rojo	Gules	Rubí	Marte
Azul	Azur	Zafiro	Júpiter
Negro	Sable	Diamante	Saturno
Verde	Sínople	Esmeralda	Venus
Morado	Púrpura	Amatista	Mercurio

Taller de Danza Manuel Iradier

Fue éste otro de los puntos importantes a destacar en

Tres fueron las actuaciones que realizamos, todas ellas en México D.F., una de ellas, la primera, en el propio Centro Vasco, y las otras en lo que antiguamente fuera el Colegio de las Vizcainas; por cierto, un lugar de una plástica asombrosa para este tipo de manifestaciones, pues realizamos el espectáculo en un patio interior porticado, con su fuente central, sus escalinatas y la luz de una hermosa luna llena; y la tercera en el Teatro de la Danza.

De esta manera la configuración del de desarrollo del programa de actuación se nos mostraba bastante crudo.

—No podemos. Necesitamos un tiempo entre medio para cambiarnos de vestuario.

—¡Ya, claro! Y para quitar todos los trastos del escenario ¿qué?

La primera impresión que causamos en el público, y hablamos estrictamente de este Taller de Danza, fue de sorpresa generalizada, o más bien, de estupor. La verdad es que no se esperaban lo que vieron, en absoluto, y lo cierto es que después de comenzar con el Diz-Dizka, en donde recreamos la representación de un Akelarre mayormente a través de la expresión corporal y sin apenas cuadros de danza, con el agravante de una falta de presentación adecuada por su parte, lógica pues desconocían lo que hacíamos ya que el presentador no fue ningún miembro del grupo, tras el Diz-Dizka, decíamos, hubo quién nos preguntó:

Fundación San...

Faltaría completar este capítulo de la crónica con referencias a los txistularis que gustaron mucho; al grupo musical, que aunque recién estrenados, dieron una muestra no sólo de su música, sino de varios de los cantantes vascos más representativos, así como de música popular, a través de un muy amplio repertorio.

No hemos de olvidar en este capítulo ciertas anécdotas, como la de cambiarse de vestuario dentro de un «txoko» mientras algunos de los locales se tomaban un «cubati-ta» en la barra anexa; o la mayor sensación de cansancio debida a la altura (México D.F. está a 2.240 mts. sobre el nivel del mar) que acabó incluso en mareos para alguno de los componentes del grupo; o incluso la pérdida de equilibrio en las vueltas al aire y de orientación, bailando de espaldas al público en alguna ocasión; pero que en el fondo no supusieron ningún problema y sí jocosos comentarios para toda la expedición.

Vuelta al avión, vuelta a las películas de vídeo, que, por cierto, fueron las mismas de ida, a vueltas con los bolsos de mano que ahora pesaban mucho más, y vuelta a Vitoria-Gasteiz; no Foronda; que nos recibió con la habitual dulzura de estas tierras a 8 grados bajo cero. Sin comentarios.

Sería bonito, ¿verdad?

3°.— El agua de alta montaña, no suele contener minerales solubles, más bien carece de dichos elementos, lo mismo que la nieve.

Para purificarla, sólo se puede hervir, eliminando así todos los gérmenes.

Para analizarla, se usan complicados elementos de química y conocimientos de biología.

Sin embargo, con un poco de imaginación, no necesitamos tanta complicación. Sólo se necesita saber, qué es lo que contamina o por qué elementos está contaminada el agua, así podremos beber tranquilamente, sin complicaciones metabólicas ni orgánicas; un poco de lógica nos ayudará.

1º.— Todo elemento contaminante suele ser, por reglas generales, sales (sales minerales al fin y al cabo), que saturan más o menos el agua.

2.— Sabiendo que en los alimentos que ingerimos, se encuentran ciertas cantidades de sales minerales, que nuestro organismo elimina en parte.

3°.— El exceso de estas sales ingeridas, salen de nuestro cuerpo por: la orina, las lágrimas, el sudor, la saliva, etc..

Solamente con estos datos es más que suficiente para que podamos analizar el agua.

Los datos que nos dará el análisis, no serán cuantitativos, sino cualitativos, esto es, aproximados, sin porcentajes, pero muy efectivo.

Para poder analizarla seguiremos una serie de datos que describiremos a continuación:

1º.— Echaremos saliva en el agua, (no implica que esté o no estancada), sin haber bebido ni comido nada en algún tiempo antes.

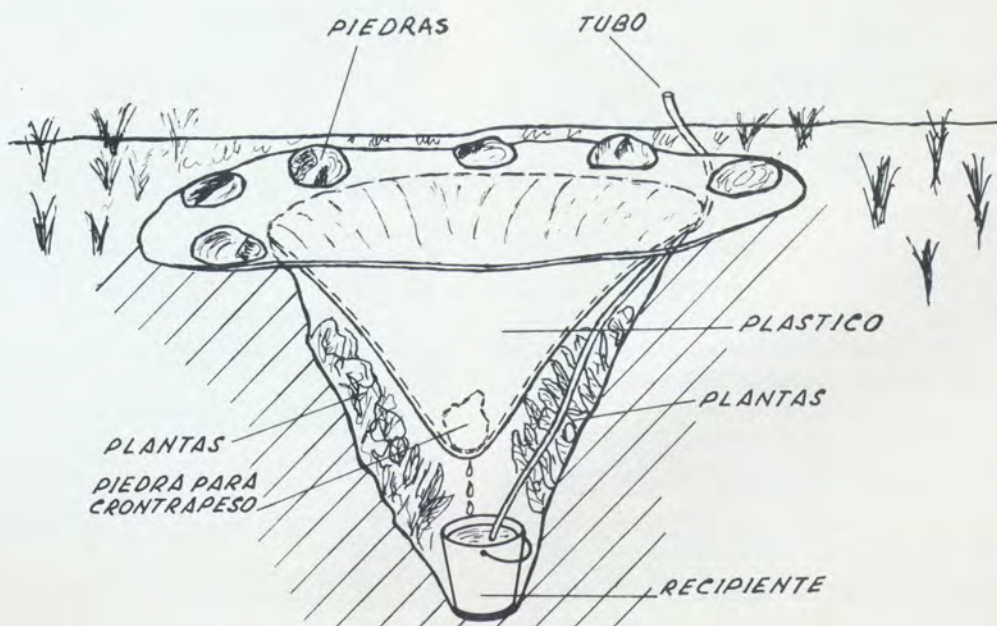
2°.— Si la saliva no se disuelve y corre aguas abajo o se queda en el remanso sin disolverse, ¡*jojo!*, *no* beber, *no* es potable.

3º.— Si, por el contrario, *sí* se disuelve y desaparece rápidamente, (cuanto más rápidamente mejor), *sí* puede beber, *sí* es potable.

Este «complejo» sistema de análisis, se basa en que, el agua está contaminada más o menos, ésta tiene una cantidad determinada de sales minerales, si tiene saturación, impide que se asimile las sales de la saliva o que se disuelva.

No trate de encontrar agua con una varilla o una rama en forma de horquilla y no gaste su tiempo ni energía cavando en busca de agua a menos que tenga indicios de que el agua está allí.

En las zonas muy cálidas, se necesita un mínimo de 3,5 a 4 litros de agua por día, la única forma de conservar su agua es controlar el sudor. Beba el agua que necesite, (si la tiene en cantidades), pero mantenga fresco su cuerpo teniendo puestas las ropas, éstas le ayudarán a controlar el sudor no permitiendo que la transpiración evapore tan deprisa, que sólo le llegue parte de su efecto refrescante.



Como reflejo de la actividad desarrollada en estos primeros años, en el «Boletín Sancho el Sabio», se inserta un pequeño estudio sobre la cueva de LOS GOROS (foto 3) que abre fuego a toda una serie de trabajos e investigaciones, uno de los cuales, referido a la cueva de MAIRUELEGORRETA, es galardonado en 1958 con el premio «Adán de Yarza» en los concursos Aranzadi de investigación.



Este nuevo carácter y la experiencia alcanzada posibilitan que la Sección participe de forma activa en el «II Congreso Vasco-Navarro de Espeleología» organizado en la Sierra de Urbasa por la institución Príncipe de Viana de la Diputación de Navarra.

En lo referente al trabajo de campo y al margen de otro gran número de actividades, lo más reseñable es la elaboración de un nuevo plano de MAIRUELEGORRETA que incluye los nuevos niveles explorados en los pisos medio e inferior. Son sus principales artífices Llanos y Prensa, ayudados por Bergüenda, Elejalde y Polidura.

Este mismo año (1957) se realiza la primera exposición



(1958) Ascenso con escala del primer pozo de la Cueva de LOS GOROS (Foto G. Lz. de Guereñu Yoldi)

En 1958 el G.E.M.I. asiste a la «Asamblea Regional de Espeleología» organizada por el G.E.V. de la Diputación vizcaína en el término de Carranza, donde participan en las exploraciones de la Torca del CARLISTA (-355), una de las mayores profundidades de la época.

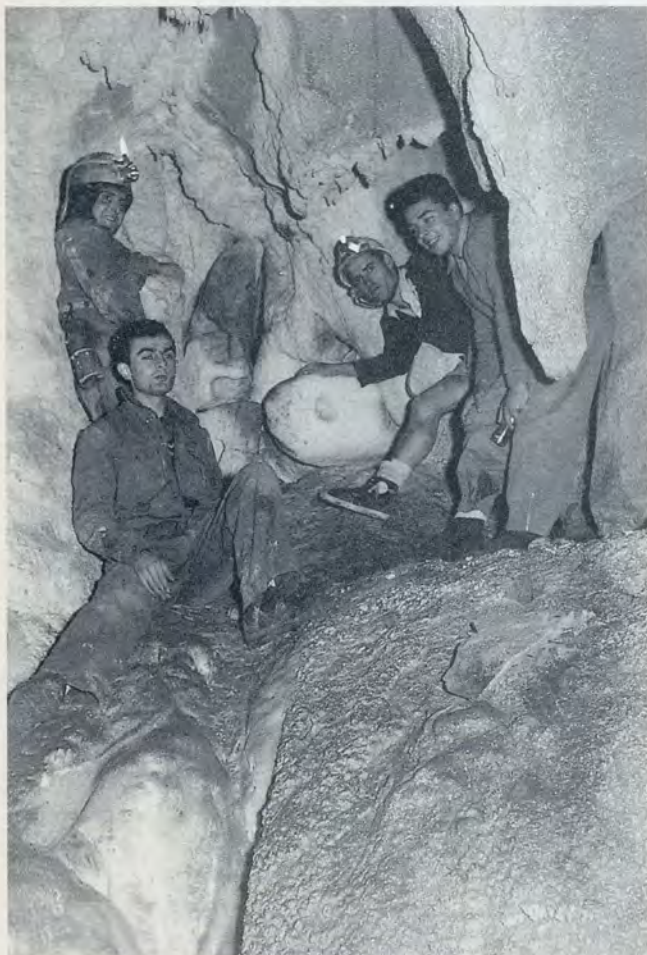
En setiembre, el Grupo organiza el «II Kursillo Alavés de Espeleología» que sirve, entre otras cosas, para captar nuevos elementos para la sección.

Destacan igualmente en este año las exploraciones lle-

vadas a cabo en tres importantes cavidades de la provincia: los POZOS DE LENDIA (580 m. - Apodaca), LAZALDAI (1.600 m. - Zárata) y GOBA AUNDI (3.200 m. - Tertanga) y la participación en la «operación OJO GUAREÑA 58», junto a espeleólogos franceses, italianos y otros grupos del estado español, que afirma el respaldo que el Grupo goza tanto en el ámbito nacional como internacional.

Nuevamente aparecen publicados en el «Boletín Sancho el Sabio» varios artículos del Grupo, las cavidades de SAN LEON, OBENKUN y PORTILLO DE GUESAL, firmados por Eraso, Llanos, Agorreta y Fariña, que continúan la labor de difusión de los estudios espeleológicos realizados en la provincia.

En 1959 la actividad espeleológica se centra en el karst del S.E. del Gorbea (foto 4) y especialmente la exploración y topografía de la cueva de MAIRUELEGORRETA



(1959) Algunos espeleólogos del G.E.M.I. en la Cueva de ARRI-LLOR o de las PIEDRAS HORADADAS. De izquierda a derecha A. Polidura, J. L. Sáenz de Ugarte, J. M. Elejalde y J. A. Agorreta
(Foto. G. Lz. de Guereñu Yoldi)

(foto 5), donde se consigue, entre otros éxitos, salvar el obstáculo que impedía el acceso a las bellas galerías del «Jardín del Diablo», un apasionante problema de escalada subterránea de la época, brillantemente resuelto por Elejalde y Madinabeitia.

Pero, sin lugar a dudas, el gran acontecimiento de este año es la celebración de las «IV Jornadas Vasco-Navarras de Espeleología» en Gorbea, donde participan 86 espeleólogos de todo el estado; todo un éxito de organización para el floreciente Grupo. Paralelamente al trabajo desarrollado en Gorbea, en los salones de cultura de la Caja Municipal, se inaugura el «I Salón de Fotografía Subterránea» que permanece abierto hasta finales de junio.

Días antes de la inauguración oficial de las «Jornadas» se produce un accidente en MAIRUELEGORRETA, al caer el espeleólogo catalán José Monné en uno de los pozos de la galería «Pío XII». En el rescate intervienen numerosos efectivos, destacando la labor del espeleólogo Julio Arbosa. Una improvisada camilla construida con el toldo de una tienda y una gran dosis de esfuerzo físico, consiguieron llevar a buen término el rescate.

Fruto de estas «Jornadas» y entre muchos otros logros, son las nuevas exploraciones en MAIRUELEGORRETA, que, en estos momentos, consolidan a esta red subterránea como la segunda cavidad del Estado (9,5 kms.), tras OJO GUAREÑA (Burgos).

1960 abre para la espeleología alavesa un período que durará hasta 1962. La escisión que a mediados de año se produce en el G.E.M.I. (Eraso, Llanos, Agorreta, Fariña), da lugar a la aparición de un nuevo grupo: el Centro Alavés de Investigaciones Espeleológicas (C.A.D.I.E.). Como presidente figura durante sus dos años de existencia Antonio Ozores.

El trabajo realizado por el C.A.D.I.E. durante su corta vida se resume en 13 publicaciones, dos de ellas galardonadas con los premios Aranzadi y Adán de Yarza de investigación en 1960, y en varias comunicaciones de notable interés y calidad presentadas en congresos internacionales.

La polaridad C.A.D.I.E.—G.E.M.I., no rompe con el trabajo que se realiza, ya que será igual de fructífero que en años anteriores. La actividad continúa por toda la geografía alavesa, sin olvidar el trabajo arqueológico que hasta ahora ha ido parejo a la actividad espeleológica. Fruto de estos esfuerzos es el descubrimiento de las pinturas rupestres esquemáticas de LAZALDAI.

Estas actividades no impiden la participación en las «V Jornadas Vasco-Navarras de Espeleología» que tuvieron por escenario el karst de Larra y donde la densa representación alavesa se divide en los campamentos de la

sima de SAN MARTIN —la sima más profunda del mundo por estas fechas— y la CONTIENDA (Arlás).

En 1961 la actividad espeleológica de los dos grupos continúa ampliamente repartida por la provincia. Se celebra el «III Cursillo Alavés de Espeleología», que como en anteriores ediciones, sirve para captar nueva savia para el Grupo.

Paralelamente a la actividad que el C.A.D.I.E. desarrolla, el G.E.M.I. descubre este año los importantes yacimientos arqueológicos de SOLACUEBA (Jócano) y GOBAEDERRA (Subiiana).

En el «Boletín Sancho el Sabio» correspondiente a 1961 se publica el estudio del karst de Apodaca y zonas próximas, logrando un trabajo de considerable envergadura y calidad firmado por Eraso, Llanos, Agorreta y Fariña.

Los espeleólogos que participan en esta larga etapa de la espeleología alavesa son: J.A. Agorreta, I. Aguirre, C. Alonso, J. Arbosa, R. Arbosa, J. Arrieta, F. Bastida, J.M. Elejalde, A. Eraso, J. Fariña, D. Fdz. Medrano, A. Llanos, V. Gálvez, J.M. Lz. de Elorriaga, E. Fernández, F. Fdz. de Jáuregui, L.M. Iriarte, J.A. Madinabeitia, Mendoza, E. Moraza, J. Moraza, J.I. Otz. de Landaluze, Mendoza, F.J. Lz. de Armentia, L. Pérez, R. Pérez, A. Polidura, J. Presa, Robles, J.M. Rueda, J.M. Sáez de Jáuregui, I. Sáez de Urturi, J.L. Sáenz de Ugarte, M.A. Ulíbarri, M. Urrutia, V. Valero y Vicuña.

BIBLIOGRAFIA

EUSKAL ESPELEOLOGOEN ELKARGOA (1980) «Espeleología en el País Vasco». Separata de la Enciclopedia General Ilustrada del País Vasco. 54 pp. E.E.E.—U.V.E. Zarautz.

FARIÑA, J. (1963) «Breve historia de la Espeleología Alavesa». Est. Grup. Espel. Alav. 1962-63, pp. 5-14. Dip. For. Alav. Vitoria.

G.E.A. (1988) «Historia de la espeleología alavesa. XXV años del Grupo Espeleológico Alavés. Memoria» (En prensa). Dep. Publ. D.F.A. Vitoria.

HEINTZ, L. (1915) «Espeleología». Geografía General del País Vasco-Navarro, pp. 55-95. Barcelona.

Las decisivas aportaciones de estos dos grupos, G.E.M.I. y C.A.D.I.E., por aquellas fechas verdaderos pioneros de la investigación espeleológica en el Estado, sentaron las bases del grupo que iba a nacer el año próximo: el GRUPO ESPELEOLOGICO ALAVES.



(1959) Plaza de las Capillas en la Cueva de MAIRUELEGORRETA
(Foto J.I. Otz. de Landaluze)

A line drawing of a man's head and shoulders. He is wearing a crown with a large, flame-like or cloud-like top. The band of the crown features a repeating geometric pattern of triangles and circles. He has a neutral expression and is wearing a collared shirt.

A black and white illustration of a man in a military uniform, standing and holding a sword. He wears a dark jacket with a high collar and striped cuffs, light-colored trousers with a belt, and a peaked cap. The sword is held in his right hand, pointing downwards.

Fundación Sancho el Sabio Fundazioa

La misión de estos es evitar que los espectadores molesten a los dantzaris, y desfilan al frente de la comitiva.

Lleva un bastón, adornado, y con él juega dándole vueltas entre los dedos y lanzándolo al aire, a veces a alturas increíbles, volviéndolo a recoger sin dejar de bailar al compás con los pies.



6º.— BANDERARI: Es el portador de la bandera, viste igual que el gorri excepto que no lleva bolsa y en vez de espada lleva la bandera.

La bandera es la del Ayuntamiento de Valcarlos; en tela roja, con el escudo ajedrezado y el casco, y desde el año 1939 llevan también la bandera española.

DANTZA JAUTZI (baile de los saltos), del que existen doce variantes de extrema precisión y dificultad. Cuando los dantzaris son muchos, un músico (?) puesto en el centro dirige los cambios con voces como: En avant (adelante), Erdizka (en medio), Jautzi (salto), Esker (izquierda), Eskui (derecha), Doble (doble), Pika (salida especial), etc.

BOLANT DANTZA, hay dos variantes de este baile y se baila de dos en dos en forma de pasacalles.

Luego están KORRIKA-DANTZA, ARIN-ARIN, XILO-XILO



Ambos llevan dos sombreros cochambrosos provistos de barboquejo y adornados con espinos y pinchos, y en la mano, llevan ambos, sendos látigos «hechos con un palo de unos dos palmos de longitud y una cuerda rematada por varios nudos recubiertos de trapo que humedecen en agua para que los nudos se endurezcan y los golpes sean más contundentes y más convincentes».

Este trabajo fue realizado en el año 1972. Los dibujos son de Don Obdulio de Uralde y cedidos por Hijos de Aguirre.

El paisaje vegetal de Euskal-Herria (V)
LOS QUEJIGALES

Germán Bastida

Caracteres del quejigo.

El quejigo o roble carrasqueño (*Quercus faginea*) representa una etapa evolutiva intermedia, de transición, entre los *Quercus* de hoja caduca (los robles típicos) y los de hoja perenne (las «encinas» típicas). En efecto: sus hojas, pequeñas y coriáceas, con margen provisto de pequeños lóbulos dentados dirigidos hacia adelante, permanecen (eso sí, secas) en el árbol durante todo el invierno, cayendo unas semanas antes de la salida de las del año (hojas marcescentes). Incluso, en los renuevos, no llegan a secarse del todo y caen aún verdes. Los apelativos populares «carrasqueño» o «enciniego» revelan que su parecido con la encina no había pasado desapercibido.

El quejigal, bosque de transición.

El quejigal es el bosque que mejor caracteriza la franja subcantábrica, de transición entre el paisaje oceánico y el mediterráneo continental.

En las solanas de nuestras sierras, dominio de los carrascales, los quejigos se sitúan en los relieves cóncavos, más frescos, con acumulación de fertilidad.

Ocupan los quejigales en las umbrías un piso altitudinal intermedio entre el borde inferior de la línea de nieblas, marcada fielmente por el haya, y los suelos profundos y húmedos patrimonio de los robledales de «roble noble» (*Quercus robur*). Este biótopo de ladera, de humedad atmosférica y edáfica intermedias, se repite también en ambas vertientes de muchos cerros de la Llanada Alavesa, Treviño y la Navarra Media, en los que está ausente el piso superior (hayedo).

En las comarcas, más mediterráneas, situadas al N de las sierras meridionales, tales que Valdegobía o Treviño, el quejigo sustituye al roble pedunculado (al que no favorece la existencia de estación seca estival), formando «robledales» de fondo de valle.

Aparte de poblaciones muy reducidas de la vertiente cantábrica, el área de los quejigales incluye toda Alava (en su vertiente al Ebro) y la Navarra Media, desde Lóquiz-Sárvil hasta las estribaciones pirenaicas (Leyre). Los bosques extremos del área de distribución competirían estrechamente con el pino albar, favorecido por el clima más luminoso y continentalizado de SW alavés y de los valles prepirenaicos del oriente navarro.

Incluso el patrimonio genético de nuestros quejigos es «intermedio». La gran mayoría son híbridos, sobre todo con su afín *Quercus pubescens*, con quien forman el «roble híbrido» más común en Euskal-Herria, denominado *Quercus x subpyrenaica*.

Quejigales atlánticos.

El confin de las provincias de Burgos, Vizcaya y Alava, dotado de un «puente climático» con claro matiz mediterráneo, está parcialmente cubierto por un tipo de quejigal con zarzaparrilla, cercano a los robledales oceánicos (abundan, incluso, los pies híbridos de quejigo y roble pedunculado), en los que es frecuente el pino albar, testigo de climas más secos y luminosos, junto con plantas de encinares abrigados.

El quejigal subcantábrico.

La banda subcantábrica presenta un clima lo suficientemente lluvioso como para que se produzca el «lavado» de las capas superiores (superficiales) del suelo y su consiguiente acidificación. Idéntico fenómeno describimos al tratar los carrascales montanos, con quienes los quejigales subcantábricos guardan numerosas similitudes, compartiendo muchas veces el mismo paisaje.

La estructura de la vegetación de quejigal es compleja.

Como es lógico, los mejores ejemplos de quejigales subcantábricos se situarían en el núcleo de la zona de clima de transición (Llanada Alavesa media y oriental, zona occidental de la Navarra Media, etc.). Al acercarnos a climas más continentalizados (SW de Alava E de Navarra), los quejigales van presentando caracteres de transición hacia el siguiente tipo de formación vegetal.

El quejigal con boj.

El clima más continentalizado del interior de Euskal-Herria supone, como ya hemos dicho al tratar de los carrascales con boj, un cambio de la vegetación, apareciendo especies mejor adaptadas a ambientes más luminosos y secos en verano, y desapareciendo (en el caso concreto de estos bosques) las acidófilas y las que requieren frescura ambiental para desarrollarse.

Resulta patente la similitud florística de estos quejigales con los carrascales con boj, observándose en ambos la

Fundación Sancho el Sabio Fundazioa

XI Bolsa Internacional Mineralógica y Paleontológica de Bilbao

Sección de Paleontología

Como en el año anterior, el Grupo Paleontológico de la Excursionista Manuel Iradier, estuvo presente con un stand en la Bolsa Mineralógica y Paleontológica Internacional organizada por Iberduero que este año suma la nº 11.

Mientras que el año pasado presentábamos equinidos de Alava, este año lo hacemos con fósiles del Valle de Zuya y de la zona de Villarreal, queriendo mostrar al público la riqueza de fósiles de esas zonas. Labor que esperamos seguir haciendo en próximos años, hasta llegar a mostrar fósiles de la totalidad de Alava.

Entre los fósiles mostrados este año cabe resaltar la variedad de Equinidos (Epiaster, Holaster, Sternotasis, Discoidema, etc.) así como la presentación de una extensa muestra de Hojas e Insectos del Valle de Zuya, Ammonoideos y Braquiopodos del Embalse de Villarreal.

Hecha una valoración de esta Bolsa, por parte de los miembros del grupo, creemos que la experiencia de este año ha sido positiva, tanto por la asistencia de público que ha desfilado por el Stand, como por la buena acogida que ha tenido éste por parte de expertos en el tema.

Por último queremos dar las gracias a los distintos miembros de la Sección Paleontológica de la Excursionista Manuel Iradier, que han cedido desinteresadamente sus piezas particulares para hacer posible esta muestra.



Trofeo otorgado en la XI Bolsa Internacional de Minerales y Fósiles de Bilbao



Sección de Micología

Como colofón, el día 23 de octubre, celebramos el Concurso Infantil, con la participación de 5 grupos y con la siguiente clasificación:



23 de Octubre de 1988
en la Plaza Nueva

- 1º Albandoz y Cía; 2.147 puntos; 132 especies
- 2º Laudio; 1.783 puntos; 89 especies
- 3º Casa Palencia; 1.773 puntos; 89 especies
- 4º Aitor Olabegoña; 1.357 puntos; 69 especies
- 5º Ikastola Bambi; 1.015 puntos; 76 especies.

Como final, hemos de indicar que la Exposición y el Concurso estuvieron concurridísimos, con gente muy interesada que realizaba preguntas constantemente, lo que nos llena de satisfacción, al demostrar que existe interés por la Micología, el cual esperamos que vaya en auge en los próximos años.

Excursiones para 1.^{er} y 2.^o trimestres 1989

- 15 de enero:** Araia - Umandia-Allarte - (Fundición) Araia
- 29 de enero:** Villamardones - Vallegrull-Recuenco - Pto. Bóveda
- 12 de febrero:** Zárata - Berretin - Markina
- 26 de febrero:** Araia (Fundición) - Aratz - Urkilla
- 12 de marzo:** Aretxabaleta (Gipuzkoa) - Kurutzeberri - (Pto. Arlabán) Virgen Dorleta

- 9 de abril:** Lagrán - Palomares - Lagrán
- (*) 23 de abril:** Lendoño Arriba - Tologorri-Unguiño-Eskutxi-Urieta - Pto. Angulo
- 7 de mayo:** B.º Udala (Mondragón) - Udalaiz - Besaide - Cruce Uncella (Ctra. Aramayona-Mondragón)
- (*) 21 de mayo:** Urigoiti - Itxina (Aizkorrigane-Altipitzatz-Gorosteta) - Urigoiti
- (*) 4 de junio:** Amezketa - Txindoki - Amezketa
- 18 de junio:** San Bitor - Fiesta finalistas
- 24 de junio:** Ill Iru Aundiak

Las salidas se efectuarán junto a la Plaza de Abastos a las 8 de la mañana, y el regreso será aproximadamente a las 2 de la tarde, dependiendo del recorrido.

(*) Las salidas del 23 de abril, 21 de mayo y 4 de junio, serán para todo el día.



Del Txindoki vuelta a Igaratza (Aralar)

L. M. Iriarte

Gracias

- 1.—Cuadrilla de Añana
- 2.—Cuadrilla de Ayala
- 3.—Cuadrilla de Campezo
- 4.—Cuadrilla de Laguardia - Rioja Alavesa
- 5.—Cuadrilla de Salvatierra
- 6.—Cuadrilla de Vitoria-Gasteiz
- 7.—Cuadrilla de Zuya

- 1.—Hermandad de Llodio
- 2.—Hermandad de Ayala
- 3.—Hermandad de Amurrio

A hand-drawn diagram of a leaf, labeled '1' in a circle, showing its shape and venation. The leaf is shaded with diagonal lines.

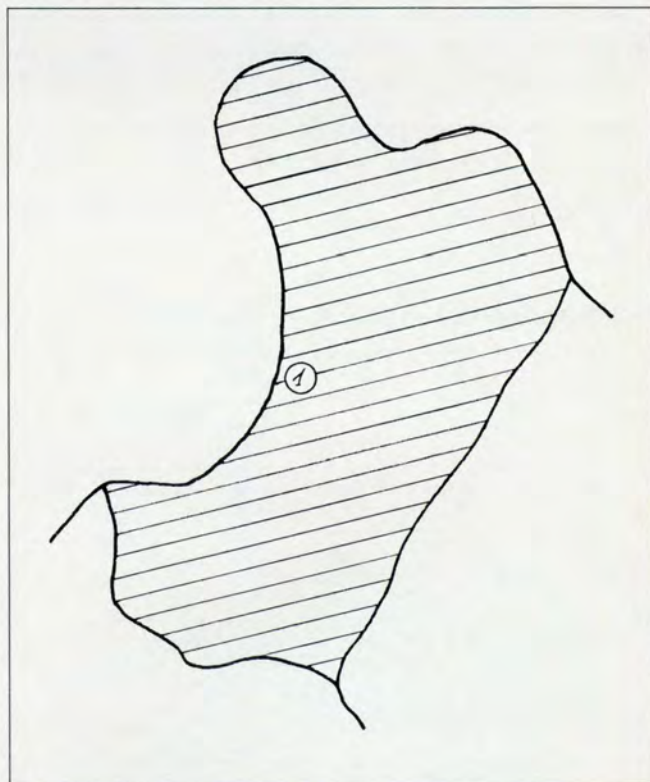
Lludio (Laudio) Londinenses

La capitalidad del Municipio de Arceniega (Artziniega) es Arceniega.

2.—Aguiniga	<i>Sorguñños</i>
1.—Añes	<i>Abarqueros</i>
5.—Beotegui	<i>Judíos</i>
7.—Costera	<i>Secanos (Secantes)</i>
Echegoyen	<i>Sastres</i>
Erbi	<i>Saguchos (Saguchus)</i>
Izoria	<i>Chorigorris (Chorrigorris)</i>
Lejarzo	<i>Capazos</i>
Lujo	<i>Aloyas (Aleyas)</i>
Luyando	<i>Gorriones</i>
Llantenó	<i>Rapaleros (Romaleros)</i>
Madria	<i>Cucus (Cucos)</i>
Maroño	<i>Ladinos</i>
Menagaray	<i>Toledanos</i>
Menoyo	<i>Cobardes</i>
Murga	<i>Latosos</i>

Oceca	<i>Testarudos</i>
Olábezar	<i>Zapateros</i>
Quejana	<i>Doloridos</i>
3.—Respaldiza	<i>Ruines</i>
Retes de Llanteno	<i>Campaneros</i>
Salmantón	<i>Pacíficos</i>
6.—Sojo	<i>Miedosos</i>
4.—Zuaza	<i>Canasteros (Panasteros)</i>

Municipio de Okondo

**Hermanidad de AMURRIO**

La Hermandad de Amurrio está formada por un solo **Municipio** que es el de Amurrio (Amurrio).

*“Nos compraríamos una casa,
si nos dieran 25 años para ir pagándola.”*



No lo piense más: ahora puede hacerlo

Si quiere una vivienda, pero no quiere problemas para pagarla, aquí se le abre una puerta:
NUEVO CREDITO HIPOTECARIO de la Caja de Ahorros de Vitoria.

Una ayuda que le pone en casa.

Con todas estas ventajas para no pensárselo dos veces:

- 80% del valor del piso, ampliable al 100% según el caso.
- Solo un 14% de interés.
- Hasta 25 años para la devolución.
- Desgravación fiscal máxima.
- Hasta 5 años sin amortización.
- Cuotas mensuales o trimestrales.
- 11.650 ptas mensuales por cada millón (Sin amortización)



**25 AÑOS
PARA PAGAR**



**EL MEJOR INTERES
DEL MERCADO**



**HASTA EL 100%
DE SU VALOR**

Consígalo con toda seguridad.

Si tiene un crédito hipotecario en la Caja de Ahorros de Vitoria, o piensa pedirlo, puede sentirse seguro.

Porque estos créditos si usted lo desea, pueden incluir un seguro CASER, en condiciones económicas muy ventajosas:

- Seguro de vida de amortización de crédito.
- Seguro multirriesgo para la vivienda.

Para que si pasa algo, no pase nada.

**CREDITO
HIPOTECARIO**

**Caja de Ahorros
de Vitoria**



**Gasteizko
Kutxa**

Una ayuda como una casa

CRECIENDO CON ALAVA

La Caja Provincial de Alava, desde sus comienzos ha ido creciendo día a día al servicio de nuestra tierra y de sus gentes. Trabajando constantemente por el futuro. Prestando atención, con mucho interés, a la cultura, el deporte, la sanidad, educación...



Colaborando, en suma, en todo aquello que sea importante para el desarrollo de nuestro pueblo. Porque esa ha sido nuestra razón de ser desde el principio: Crecer, en definitiva, con

Alava y llegar a ser, con el esfuerzo de todos, la 1ª Entidad Financiera de nuestra provincia.



**Caja Provincial
de Alava**

**Arabako
Kutxa**

"1ª entidad financiera de Alava"